

28 de octubre de 2011

NOTA DE PRENSA

EVOLUCIÓN ECONÓMICA Y FINANCIERA DE LA ZONA DEL EURO POR SECTORES INSTITUCIONALES: SEGUNDO TRIMESTRE DE 2011

En el segundo trimestre de 2011, la tasa de crecimiento interanual¹ de **la renta neta disponible de la zona del euro** se redujo hasta el 3,6%, en comparación con el 3,8% del primer trimestre de 2011 (véase el cuadro 1 del anexo). La tasa de crecimiento interanual del **consumo final** de la zona del euro se situó en el 2,5% en el segundo trimestre (el 2,7% en el primer trimestre de 2011). La **formación bruta de capital fijo** descendió hasta el 3,1% en el segundo trimestre de 2011, frente al 6,4% del trimestre anterior.

La tasa de crecimiento interanual de la **renta bruta disponible de los hogares** se situó en el 3% en el segundo trimestre de 2011, en comparación con el 2,9% del trimestre anterior (véase cuadro 2). La tasa de crecimiento interanual del **gasto en consumo** de los hogares fue del 3,2% en el segundo trimestre, en comparación con el 3,1% del trimestre anterior. La tasa de crecimiento interanual del **ahorro bruto** de este sector aumentó hasta el 2,2% en el segundo trimestre, desde el 0,5% registrado el trimestre precedente. La tasa de ahorro bruto² de los hogares descendió hasta el 13,6%, en comparación con el 14,3% del segundo trimestre de 2010. En el segundo trimestre de 2011, la tasa de crecimiento interanual de la **financiación** de este sector se redujo hasta el 1,7% (el 2,3% en el primer trimestre de 2011), y la de su **inversión financiera** se mantuvo prácticamente sin variación en el 2,4% (el 2,5% en

¹ Las cuentas de la zona del euro están expresadas a precios corrientes y no están ajustadas de estacionalidad. Las tasas de crecimiento (nominal) se presentan como variaciones interanuales (véanse las notas).

² La tasa de ahorro de los hogares se basa en sumas acumuladas de cuatro trimestres de su ahorro y de su renta bruta disponible (ajustada por la variación en la participación neta de los hogares en las reservas de los fondos de pensiones, pendientes de cobro menos pendientes de pago).

el primer trimestre de 2011). El **patrimonio neto**³ de los hogares se incrementó un 2,5% en el segundo trimestre, en comparación con el 3,1% del trimestre anterior (véase gráfico 6).

La tasa de crecimiento interanual de la **formación bruta de capital fijo de las sociedades no financieras** de la zona del euro se redujo hasta el 4,8% en el segundo trimestre de 2011, desde el 9,2% del trimestre anterior (véase cuadro 3). La tasa de crecimiento interanual de la **renta empresarial neta** de las sociedades no financieras descendió hasta el 4% en el segundo trimestre, desde el 5,1% del trimestre precedente. La tasa de crecimiento interanual de la **financiación** de este sector se incrementó hasta el 2,4% en el segundo trimestre, desde el 2,2% del trimestre precedente, y la tasa de crecimiento interanual de su **inversión financiera** aumentó hasta el 3,4 % en el segundo trimestre de 2011 (el 3% en el primer trimestre).

La economía de la zona del euro en su conjunto

La tasa de crecimiento interanual de la renta neta disponible de la zona del euro se redujo hasta el 3,6% en el segundo trimestre de 2011 (el 3,8% en el primer trimestre de 2011) (véase gráfico 1). La **formación bruta de capital fijo** de la zona del euro se incrementó un 3,1%, en términos interanuales (el 6,4% en el primer trimestre de 2011), debido al menor crecimiento de la inversión de las sociedades no financieras (véase gráfico 2). La tasa de crecimiento de la **formación bruta de capital**⁴ descendió hasta el 4,8% en el segundo trimestre (el 11,7% en el primer trimestre de 2011), como consecuencia fundamentalmente de la caída del ahorro de las Administraciones Públicas y del ahorro externo (véase gráfico 3).

Hogares

La tasa de crecimiento interanual de la **renta bruta disponible** de los hogares se incrementó hasta el 3% en el segundo trimestre de 2011 (desde el 2,9% registrado el trimestre precedente), como consecuencia del aumento de la **remuneración de los asalariados**, de las rentas de la propiedad netas y del excedente bruto de explotación y la renta mixta, así como de la disminución de los impuestos y de las transferencias sociales netas (véase gráfico 4).

³ Los activos no financieros de los hogares consisten principalmente en la riqueza inmobiliaria (inmuebles residenciales y terrenos). Además, también incluyen los activos no financieros de empresas sin personalidad jurídica clasificadas en el sector hogares.

⁴ Incluye también la variación de existencias y las adquisiciones netas de activos no financieros no producidos.

La tasa de crecimiento interanual del **gasto en consumo** de los hogares se incrementó hasta el 3,2%, desde el 3,1% del trimestre precedente, y su ahorro bruto aumentó un 2,2%, en comparación con el 0,5% registrado en el periodo anterior. La tasa de crecimiento interanual de la formación bruta de capital fijo de los hogares fue del 2% en el segundo trimestre, frente al 3,6% del trimestre anterior. La media móvil de cuatro trimestres de la **tasa de ahorro bruto** de los hogares se situó en el 13,6% (en comparación con el 14,3% del primer trimestre de 2011).

La tasa de crecimiento interanual de la **financiación** de los hogares se redujo hasta el 1,7% en el segundo trimestre de 2011 (el 2,3% en el primer trimestre de 2011). La tasa de crecimiento interanual de la **inversión bruta no financiera** de este sector fue del 1,4%, frente al 4,7% del trimestre anterior (véase gráfico 5), mientras que la de la **inversión financiera** se mantuvo prácticamente sin variación en el 2,4% (el 2,5% en el primer trimestre de 2011).

Por lo que respecta a los componentes de la **inversión financiera de los hogares**, la tasa de crecimiento interanual de sus tenencias de efectivo y depósitos aumentó ligeramente y se situó en el 2,9% en el segundo trimestre de 2011 (el 2,8% en el primer trimestre de 2011). La tasa de crecimiento interanual de su inversión en valores distintos de acciones se incrementó hasta el 4,6% en el segundo trimestre (el 4% en el primer trimestre de 2011), mientras que la de la inversión en acciones y otras participaciones cayó hasta el -0,3% en el segundo trimestre (el 0,1% en el primer trimestre de 2011). La tasa de crecimiento interanual de su contribución a las reservas de seguro de vida y reservas de fondos de pensiones se redujo hasta el 3,6% en el segundo trimestre (el 3,9% en el primer trimestre de 2011).

La evolución de los **balances de los hogares** reflejó una caída de la tasa de crecimiento interanual de la **riqueza inmobiliaria**, hasta el 1,7% (el 3,4% en el primer trimestre de 2011; véase cuadro 2), resultante de cambios de valoración. La tasa de crecimiento interanual del valor de mercado de sus tenencias de **acciones y otras participaciones** aumentó hasta el 3,4% en el segundo trimestre de 2011 (el 1% en el primer trimestre del año). El crecimiento del **patrimonio neto** de este sector se redujo hasta el 2,5% en el segundo trimestre de 2011 (el 3,1% en el primer trimestre de 2011; véase gráfico 6)

Sociedades no financieras

La tasa de crecimiento interanual de la **renta empresarial neta** de las sociedades no financieras⁵ aumentó un 4% en el segundo trimestre de 2011, en comparación con el 5,1% del trimestre anterior (véase cuadro 3), y el valor añadido neto se incrementó un 4% (el 5% en el primer trimestre de 2011; véanse gráfico 7 y cuadro 3). La tasa de crecimiento interanual de la **formación bruta de capital fijo** de este sector se redujo hasta el 4,8% en el segundo trimestre de 2011, desde el 9,2% del trimestre anterior. La tasa de crecimiento interanual de la **inversión bruta no financiera total**, que también incluye las existencias, descendió hasta el 6,5%, en comparación con el 18,2% del trimestre anterior (véase gráfico 8).

En el segundo trimestre de 2011, la tasa de crecimiento interanual de la **financiación** de las sociedades no financieras se incrementó hasta el 2,4% (el 2,2% en el primer trimestre de 2011). La tasa de crecimiento de su financiación mediante préstamos aumentó hasta el 3,1%, desde el 2,6% del trimestre anterior. La tasa de crecimiento interanual de la emisión de valores distintos de acciones por este sector fue del 4,9% (el 5% en el primer trimestre de 2011). La tasa de crecimiento interanual de la financiación mediante la emisión de acciones cotizadas y no cotizadas y otras participaciones de este sector ascendió hasta el 2,2% (el 1,9% en el primer trimestre de 2011).

La **inversión financiera** de las sociedades no financieras aumentó a una tasa interanual del 3,4% en el segundo trimestre (el 3% en el primer trimestre de 2011). La tasa de crecimiento interanual de la inversión en efectivo y depósitos se mantuvo prácticamente sin variación en el 3,9%, frente al 4% registrado el trimestre precedente. La tasa de crecimiento de los préstamos concedidos se redujo hasta el 7,2% en el segundo trimestre de 2011 (el 8,1% en el primer trimestre de 2011). La tasa de crecimiento de su inversión en acciones y otras participaciones se incrementó hasta el 3,5% (el 2,3% en el primer trimestre de 2011).

Empresas de seguro y fondos de pensiones

La tasa de crecimiento interanual de las **reservas técnicas de seguro**, el principal instrumento de financiación de las empresas de seguro y los fondos de pensiones, se redujo hasta el 3,2% en el segundo trimestre de 2011, en comparación con el 3,6% del primer trimestre de 2011 (véase cuadro 6). La tasa de crecimiento interanual de su **inversión financiera** disminuyó hasta el 2,5%, desde el 3% del trimestre anterior. La tasa de crecimiento de su inversión en valores distintos de

⁵ La renta empresarial neta equivale, en líneas generales, a los beneficios corrientes de la contabilidad de empresas (calculados después del ingreso y pago de intereses, e incluyendo los beneficios de las filiales extranjeras, pero antes de los pagos de impuestos sobre beneficios y de dividendos).

acciones descendió hasta el 4,7% (el 5,1% en el primer trimestre de 2011), mientras que la de la inversión en acciones y otras participaciones cayó hasta el 0,9%, desde el 1,2% del trimestre anterior.

Notas

- La **tasa de crecimiento interanual de las operaciones no financieras y de los saldos vivos de activos y pasivos financieros** se calcula como el porcentaje que representa la variación del valor de la operación o del saldo vivo en un trimestre dado en relación al valor correspondiente registrado cuatro trimestres antes. Siendo x_t el nivel de una operación no financiera o el de un saldo a fin de trimestre, su tasa de variación interanual $g(x_t)$ se calcula como:

$$g(x_t) = \frac{(x_t - x_{t-4})}{x_{t-4}} * 100.$$

- La **tasa de crecimiento interanual que se utiliza para analizar las operaciones financieras** se refiere al valor total de las operaciones realizadas durante el año en relación con el saldo vivo registrado un año antes. Estas tasas de crecimiento de las operaciones financieras excluyen el efecto en el saldo vivo de revalorizaciones, reclasificaciones y otras variaciones que no tienen su origen en operaciones. Si f_t representa el valor de las operaciones realizadas con un instrumento financiero determinado, y F_t el valor del saldo vivo correspondiente al final del trimestre t, la tasa de crecimiento interanual $g(f_t)$ se calcula como el cociente resultante de dividir la suma de las operaciones realizadas durante el año por el saldo vivo registrado un año antes:

$$g(f_t) = \left(\frac{\sum_{i=0}^3 f_{t-i}}{F_{t-4}} \right) * 100$$

- Las cuentas de la zona del euro comprenden las cuentas financieras y no financieras integradas, incluidos los balances financieros, y son elaboradas conjuntamente por el BCE y la Comisión Europea (Eurostat), en estrecha colaboración con los bancos centrales nacionales y los institutos nacionales de estadística de los países de la UE⁶. Las cuentas europeas por sectores siguen la metodología del Sistema Europeo de Cuentas 1995 (SEC 95)⁷. En los cuadros 3.1 a 3.5 («Cuentas de la zona del euro») de la sección de estadísticas del Boletín Mensual del BCE se presenta un conjunto detallado de datos trimestrales.
- Esta nota de prensa incluye revisiones de los datos correspondientes al segundo trimestre de 2011 y a trimestres anteriores.
- En la dirección <http://sdw.ecb.europa.eu/reports.do?node=1000002343> (BCE) se publica un conjunto completo de cuadros. Las series temporales de las cuentas de la zona del euro pueden descargarse utilizando el programa Statistical Data Warehouse (SDW) del BCE.
- La publicación de la evolución económica y financiera de la zona del euro en el tercer trimestre de 2011 está prevista para las 10.00 horas (hora central europea) del **lunes 30 de enero de 2012**.

⁶ Las cuentas no financieras de la UE pueden consultarse en la dirección de Eurostat: <http://ec.europa.eu/eurostat/sectoraccounts>.

⁷ Para más detalles, véase <http://forum.europa.eu.int/irc/dsis/nfaccount/info/data/esa95/en/titelen.htm>.

Banco Central Europeo

Dirección de Comunicación, División de Prensa e Información

Kaiserstrasse 29, D-60311 Frankfurt am Main

Tel.: 0049 69 1344 7455, Fax: 0049 69 1344 7404

Internet: <http://www.ecb.europa.eu>

Se permite la reproducción, siempre que se cite la fuente

CUADRO 1. Renta, consumo, ahorro, inversión y capacidad/necesidad de financiación: zona del euro y contribuciones por sector

(mm de euros)

Operaciones no financieras	importes acumulados de cuatro trimestres							tasas de variación interanual ¹⁾		porcentaje de la renta neta disponible de la zona del euro	
	2008	2009	2010 II	2010 III	2010 IV	2011 I	2011 II	2011 I	2011 II	2010 II	2011 II
Renta neta disponible:											
Zona del euro	7.704	7.416	7.500	7.554	7.610	7.679	7.747	3,8	3,6	100,0	100,0
Hogares ²⁾	5.666	5.642	5.651	5.671	5.698	5.739	5.786	3,0	3,1	75,4	74,7
Sociedades no financieras	20	10	79	90	96	87	95			1,0	1,2
Instituciones financieras	175	192	201	202	205	204	201			2,7	2,6
Administraciones Públicas	1.843	1.571	1.569	1.592	1.612	1.649	1.665	11,3	3,8	20,9	21,5
Gasto en consumo:											
Zona del euro	7.145	7.145	7.219	7.264	7.308	7.355	7.401	2,7	2,5	96,3	95,5
Hogares ²⁾	5.244	5.157	5.212	5.251	5.293	5.334	5.376	3,1	3,2	69,5	69,4
Consumo colectivo de las Administraciones Públicas	738	771	774	774	773	775	776	0,9	0,6	10,3	10,0
Transferencias sociales en especie de las AAPP ³⁾	1.163	1.217	1.234	1.239	1.241	1.246	1.249	1,8	0,9	16,5	16,1
Ahorro neto:											
Zona del euro	559	270	280	291	303	324	346	39,6	32,6	3,7	4,5
Hogares ²⁾	491	546	496	476	459	459	465	0,0	2,9	6,6	6,0
Sociedades no financieras	18	8	77	89	96	86	95			1,0	1,2
Instituciones financieras	108	134	145	147	150	151	147			1,9	1,9
Administraciones Públicas	-58	-417	-438	-421	-402	-372	-360			-5,8	-4,6
Consumo de capital fijo:											
Zona del euro	1.360	1.385	1.398	1.407	1.417	1.427	1.437	2,8	2,9	18,6	18,5
Hogares ²⁾	371	373	375	377	379	380	380	1,0	0,9	5,0	4,9
Sociedades no financieras	765	783	792	797	803	810	817	3,5	3,8	10,6	10,6
Instituciones financieras	43	44	44	45	45	45	45	1,0	0,6	0,6	0,6
Administraciones Públicas	181	185	187	189	191	192	194	3,7	3,6	2,5	2,5
Transferencias netas de capital (a cobrar - a pagar):											
Zona del euro	9	10	11	12	12	12	11			0,1	0,1
Hogares ²⁾	0	11	7	7	12	12	12			0,1	0,2
Sociedades no financieras	73	81	79	78	74	72	71			1,1	0,9
Instituciones financieras	13	0	12	50	58	46	43			0,2	0,6
Administraciones Públicas	-77	-82	-88	-123	-132	-118	-115			-1,2	-1,5
Formación bruta de capital fijo:											
Zona del euro	1.998	1.752	1.738	1.749	1.762	1.788	1.802	6,4	3,1	23,2	23,3
Hogares ²⁾	621	538	532	536	540	545	548	3,6	2,0	7,1	7,1
Sociedades no financieras	1.085	917	924	935	950	970	982	9,2	4,8	12,3	12,7
Instituciones financieras	49	46	40	41	41	43	45	34,7	13,1	0,5	0,6
Administraciones Públicas	243	250	242	237	231	230	228	-3,2	-3,2	3,2	2,9
Adquisiciones netas de otros activos no financieros⁴⁾:											
Zona del euro	63	-43	-7	11	25	49	57			-0,1	0,7
Hogares ²⁾	4	-3	0	2	4	5	4			0,0	0,1
Sociedades no financieras	57	-47	-9	9	23	47	51			-0,1	0,7
Instituciones financieras	1	1	2	2	1	1	1			0,0	0,0
Administraciones Públicas	1	5	-1	-2	-3	-3	1			0,0	0,0
Capacidad (+) / necesidad (-) de financiación:											
Zona del euro	-132	-43	-41	-50	-55	-74	-65			-0,5	-0,8
Hogares ²⁾	237	395	347	321	306	300	305			4,6	3,9
Sociedades no financieras	-285	1	32	19	0	-48	-50			0,4	-0,6
Instituciones financieras	114	130	160	200	212	199	190			2,1	2,5
Administraciones Públicas	-198	-570	-580	-591	-572	-525	-510			-7,7	-6,6

Fuentes: BCE y Eurostat.

 1) Las tasas de variación interanual se calculan como $100 \cdot (x_t - x_{t-4}) / x_{t-4}$, donde $x(t)$ se refiere al nivel de la operación x en el trimestre t , y $x(t-4)$ al nivel del mismo tipo de operación cuatro trimestres antes.

2) Hogares e instituciones sin fines de lucro al servicio de los hogares.

3) Transferencias de bienes y servicios por unidades de las Administraciones Públicas y por instituciones sin fines de lucro al servicio de los hogares a los hogares individuales.

4) Variación de existencias, adquisiciones menos cesiones de objetos valiosos, y adquisiciones menos cesiones de activos no financieros no producidos (por ejemplo, terrenos).

CUADRO 2: Hogares¹⁾

(mm de euros)

Operaciones no financieras	importes acumulados de cuatro trimestres							tasas de variación interanual ²⁾		porcentaje de la renta bruta disponible, datos ajustados ³⁾	
	2008	2009	2010 II	2010 III	2010 IV	2011 I	2011 II	2011 I	2011 II	2010 II	2011 II
Remuneración de los asalariados	4.469	4.449	4.466	4.480	4.500	4.532	4.565	3,0	3,0	73,4	73,4
Excedente bruto de explotación y renta mixta	1.526	1.456	1.453	1.456	1.463	1.476	1.490	3,4	4,0	23,9	24,0
Rentas de la propiedad (a cobrar - a pagar)	870	791	765	770	779	794	802			12,6	12,9
Prestaciones y cotizaciones sociales netas (a cobrar - a pagar)	-22	91	115	117	113	108	102			1,9	1,6
Otras transferencias corrientes (a cobrar - a pagar)	69	72	70	71	70	69	69			1,2	1,1
Impuestos (sobre la renta y sobre el patrimonio) (-)	874	843	843	846	849	859	862		1,6	13,9	13,9
Renta bruta disponible	6.037	6.015	6.027	6.048	6.077	6.119	6.166	2,9	3,0	99,1	99,1
+Ajuste por variaciones en el patrimonio neto de fondos de pensiones ³⁾	69	61	57	56	55	54	55	-5,5	5,8	0,9	0,9
Renta bruta disponible más ajuste ³⁾	6.106	6.076	6.084	6.104	6.131	6.173	6.221	2,8	3,0	100,0	100,0
Gasto en consumo	5.244	5.157	5.212	5.251	5.293	5.334	5.376	3,1	3,2	85,7	86,4
Ahorro bruto	862	919	872	853	838	839	845	0,5	2,2	14,3	13,6
Transferencias netas de capital (a cobrar - a pagar)	0	11	7	7	12	12	12			0,1	0,2
Formación bruta de capital fijo	621	538	532	536	540	545	548	3,6	2,0	8,7	8,8
Adquisiciones netas de otros activos no financieros ⁴⁾	4	-3	0	2	4	5	4			0,0	0,1
Capacidad (+) / necesidad (-) de financiación	237	395	347	321	306	300	305			5,7	4,9
Operaciones financieras	importes acumulados de cuatro trimestres							tasas de crecimiento interanual ⁵⁾		porcentaje de la renta bruta disponible, datos ajustados ³⁾	
	2008	2009	2010 II	2010 III	2010 IV	2011 I	2011 II	2011 I	2011 II	2010 II	2011 II
Inversión financiera	502	539	564	521	499	463	440	2,5	2,4	9,3	7,1
Efectivo y depósitos	411	206	167	169	176	181	188	2,8	2,9	2,7	3,0
Valores distintos de acciones	49	-59	-30	-33	-11	58	66	4,0	4,6	-0,5	1,1
Acciones y otras participaciones	-113	135	132	80	72	7	-14	0,1	-0,3	2,2	-0,2
Acciones cotizadas	29	73	40	29	18	13	5	1,7	0,6	0,7	0,1
Acciones no cotizadas y otras participaciones	39	57	98	74	82	44	28	1,9	1,3	1,6	0,4
Participaciones en fondos de inversión	-181	4	-6	-23	-28	-51	-46	-3,7	-3,5	-0,1	-0,7
Reservas de seguro de vida y reservas de fondos de pensiones	131	225	248	248	231	203	192	3,9	3,6	4,1	3,1
Otros activos financieros ⁶⁾	24	32	47	56	31	14	9			0,8	0,1
Financiación	260	124	196	178	179	150	114	2,3	1,7	3,2	1,8
Préstamos	257	111	135	135	147	148	139	2,5	2,3	2,2	2,2
a corto plazo	9	-9	-13	-13	-11	-14	-4	-3,9	-1,1	-0,2	-0,1
a largo plazo	248	120	148	148	158	162	143	2,9	2,5	2,4	2,3
Otros pasivos ⁷⁾	3	13	61	42	32	2	-26			1,0	-0,4
Capacidad (+) / necesidad (-) de financiación (cuentas financieras)	242	415	368	343	320	313	327	2,6	2,8	6,1	5,3
Variaciones en la riqueza financiera que no se derivan de operaciones	-1.417	294	278	124	105	-19	171			4,6	2,8
Balance	saldos a fin de período							tasas de variación interanual ²⁾		porcentaje de la renta bruta disponible, datos ajustados ³⁾	
	2008	2009	2010 II	2010 III	2010 IV	2011 I	2011 II	2011 I	2011 II	2010 II	2011 II
Activos financieros	17.313	18.151	18.334	18.598	18.782	18.863	18.944	2,5	3,3	301,4	304,5
Efectivo y depósitos	6.237	6.447	6.519	6.515	6.627	6.636	6.708	2,9	2,9	107,2	107,8
Valores distintos de acciones	1.464	1.444	1.413	1.415	1.385	1.417	1.430	-1,7	1,2	23,2	23,0
Acciones y otras participaciones	4.100	4.341	4.266	4.399	4.495	4.487	4.411	1,0	3,4	70,1	70,9
Acciones cotizadas	536	744	718	780	811	831	817	7,8	13,8	11,8	13,1
Acciones no cotizadas y otras participaciones	2.328	2.252	2.205	2.256	2.302	2.289	2.240	-0,2	1,6	36,3	36,0
Participaciones en fondos de inversión	1.236	1.345	1.342	1.362	1.382	1.366	1.354	-1,0	0,9	22,1	21,8
Reservas de seguro de vida y reservas de fondos de pensiones	4.678	5.077	5.253	5.368	5.395	5.450	5.488	4,4	4,5	86,3	88,2
Otros activos financieros ⁶⁾	833	841	883	901	880	874	907			14,5	14,6
Pasivos	6.338	6.467	6.607	6.625	6.673	6.689	6.719	2,6	1,7	108,6	108,0
Préstamos	5.820	5.925	6.002	6.030	6.087	6.094	6.141	2,7	2,3	98,7	98,7
a corto plazo	376	362	363	356	359	354	359	-0,8	-1,1	6,0	5,8
a largo plazo	5.444	5.563	5.639	5.674	5.729	5.740	5.782	2,9	2,5	92,7	92,9
Otros pasivos ⁷⁾	511	535	597	588	579	588	571			9,8	9,2
Activos no financieros	27.443	26.835	27.371	27.759	27.916	27.799	27.840	3,3	1,7	449,9	447,5
de los cuales: riqueza inmobiliaria	25.906	25.296	25.837	26.197	26.356	26.215	26.273	3,4	1,7	424,7	422,3
Patrimonio neto	38.418	38.519	39.099	39.732	40.025	39.973	40.065	3,1	2,5	642,7	644,1

Fuentes: BCE y Eurostat.

1) Hogares e instituciones sin fines de lucro al servicio de los hogares.

 2) Las tasas de variación interanual se calculan como $100 \times (x_t - x_{t-4}) / x_{t-4}$, donde $x(t)$ se refiere al nivel de la operación o del saldo a fin de trimestre x en el trimestre t , y $x(t-4)$ al nivel del mismo tipo de operación o saldo cuatro trimestres antes.

3) Ajuste por la variación en la participación neta de los hogares en las reservas de fondos de pensiones (pendientes de cobro-pago).

4) Variación de existencias, adquisiciones menos cesiones de objetos valiosos, y adquisiciones menos cesiones de activos no financieros no producidos (por ejemplo, terrenos).

 5) Las tasas de crecimiento interanual de las operaciones financieras se calculan como $100 \times (f_t + f_{t-1} + f_{t-2} + f_{t-3}) / F(t-4)$, donde $f(t)$ se refiere a las operaciones en el trimestre t , y $F(t-4)$ al valor de los saldos a fin de trimestre cuatro trimestres antes.

6) Préstamos concedidos, reservas para primas y reservas para siniestros y otras cuentas pendientes de cobro.

7) Pasivos netos contraídos en operaciones con derivados financieros, reservas de fondos de pensiones y otras cuentas pendientes de pago.

Cuadro 3: Sociedades no financieras

(mm de euros)

Operaciones no financieras	importes acumulados de cuatro trimestres						tasas de variación interanual ¹⁾		porcentaje del VAB o (VAN) ²⁾		
	2008	2009	2010 II	2010 III	2010 IV	2011 I	2011 II	2011 I	2011 II	2010 II	2011 II
Valor añadido bruto (VAB)	4.745	4.485	4.539	4.577	4.619	4.671	4.717	4,7	3,9	100,0	100,0
Valor añadido neto (VAN)	3.980	3.702	3.747	3.780	3.816	3.861	3.899	5,0	4,0	82,6	82,7
Renta empresarial neta	1.318	1.130	1.186	1.208	1.242	1.256	1.272	5,1	4,0	31,6	32,6
Renta neta disponible	20	10	79	90	96	87	95			2,1	2,4
Ajuste por variaciones en el patrimonio neto de fondos de pensiones	-2	-3	-2	-1	0	-1	-1			0,0	0,0
Ahorro neto	18	8	77	89	96	86	95			2,1	2,4
Transferencias netas de capital (a cobrar - a pagar)	73	81	79	78	74	72	71			1,7	1,5
Consumo de capital fijo	765	783	792	797	803	810	817	3,5	3,8	17,4	17,3
Formación bruta de capital fijo	1.085	917	924	935	950	970	982	9,2	4,8	20,4	20,8
Adquisiciones netas de otros activos no financieros ³⁾	57	-47	-9	9	23	47	51			-0,2	1,1
Capacidad (+) / necesidad (-) de financiación	-285	1	32	19	0	-48	-50			0,7	-1,1
Operaciones financieras	importes acumulados de cuatro trimestres						tasas de crecimiento interanual ⁴⁾		porcentaje del VAB		
	2008	2009	2010 II	2010 III	2010 IV	2011 I	2011 II	2011 I	2011 II	2010 II	2011 II
Inversión financiera	673	296	390	507	553	494	542	3,0	3,4	8,6	11,5
Efectivo y depósitos	55	92	48	44	69	73	71	4,0	3,9	1,1	1,5
Valores distintos de acciones	-13	-20	-20	-13	-20	-17	4	-5,3	1,4	-0,4	0,1
Préstamos	348	119	202	265	267	231	212	8,1	7,2	4,4	4,5
Acciones y otras participaciones	390	116	48	129	170	172	251	2,3	3,5	1,1	5,3
Acciones cotizadas	77	4	25	23	63	28	37	2,1	3,0	0,6	0,8
Acciones no cotizadas y otras participaciones	249	126	66	98	87	124	169	2,2	3,0	1,4	3,6
Participaciones en fondos de inversión	64	-14	-42	7	20	21	45	4,9	11,3	-0,9	1,0
Otros activos financieros ⁵⁾	-107	-10	112	82	66	34	4			2,5	0,1
Financiación	964	314	380	509	567	554	614	2,2	2,4	8,4	13,0
Valores distintos de acciones	48	90	89	73	68	44	44	5,0	4,9	2,0	0,9
a corto plazo	12	-40	-8	-8	-5	-5	0	-5,7	0,3	-0,2	0,0
a largo plazo	36	129	97	81	72	49	43	6,2	5,4	2,1	0,9
Préstamos	617	-8	13	158	154	215	258	2,6	3,1	0,3	5,5
a corto plazo	171	-91	-8	61	59	84	107	3,5	4,4	-0,2	2,3
a largo plazo	446	82	21	96	94	130	151	2,2	2,5	0,5	3,2
Acciones y otras participaciones	306	289	238	226	226	238	259	1,9	2,2	5,2	5,5
Acciones cotizadas	6	67	47	37	30	30	28	0,8	0,9	1,0	0,6
Acciones no cotizadas y otras participaciones	300	223	191	189	196	208	231	2,3	2,7	4,2	4,9
Reservas de los fondos de pensiones	2	3	2	1	4	3	3	1,0	1,0	0,0	0,1
Otros pasivos ⁶⁾	-9	-60	38	51	116	54	50			0,8	1,1
Capacidad (+)/necesidad (-) de financiación (cuentas financieras)	-291	-18	10	-2	-14	-61	-72			0,2	-1,5
Balance financiero	saldos a fin de período						tasas de variación interanual ¹⁾		porcentaje del VAB		
	2008	2009	2010 II	2010 III	2010 IV	2011 I	2011 II	2011 I	2011 II	2010 II	2011 II
Inversión financiera	14.997	15.945	16.106	16.462	16.676	16.850	16.923	3,9	5,1	354,9	358,8
Efectivo y depósitos	1.783	1.858	1.839	1.865	1.914	1.887	1.885	3,3	2,5	40,5	40,0
Valores distintos de acciones	330	306	307	319	301	315	307	-1,0	0,1	6,8	6,5
Préstamos	2.650	2.784	2.957	3.011	3.065	3.069	3.124	7,3	5,6	65,1	66,2
Acciones y otras participaciones	6.413	7.267	7.171	7.465	7.719	7.876	7.905	6,0	10,2	158,0	167,6
Acciones cotizadas	1.125	1.274	1.217	1.290	1.391	1.418	1.420	7,3	16,7	26,8	30,1
Acciones no cotizadas y otras participaciones	4.924	5.569	5.556	5.767	5.919	6.048	6.086	6,4	9,5	122,4	129,0
Participaciones en fondos de inversión	364	424	398	409	409	410	400	-2,9	0,5	8,8	8,5
Otros activos financieros ⁵⁾	3.821	3.730	3.833	3.802	3.677	3.704	3.702			84,4	78,5
Financiación	24.039	25.411	25.319	25.909	26.410	26.635	26.798	3,7	5,8	557,8	568,2
Valores distintos de acciones	704	827	887	901	889	866	882	-1,3	-0,6	19,6	18,7
a corto plazo	120	80	84	82	76	81	83	-6,0	-1,7	1,9	1,8
a largo plazo	584	747	803	819	812	784	799	-0,8	-0,5	17,7	16,9
Préstamos	8.302	8.300	8.377	8.405	8.424	8.472	8.569	2,1	2,3	184,6	181,7
a corto plazo	2.499	2.384	2.423	2.426	2.420	2.462	2.502	2,2	3,2	53,4	53,0
a largo plazo	5.803	5.916	5.954	5.979	6.004	6.010	6.067	2,0	1,9	131,2	128,6
Acciones y otras participaciones	11.063	12.381	12.026	12.622	13.091	13.369	13.356	6,3	11,1	265,0	283,2
Acciones cotizadas	2.935	3.516	3.316	3.542	3.814	3.923	3.914	9,3	18,0	73,1	83,0
Acciones no cotizadas y otras participaciones	8.129	8.865	8.711	9.080	9.277	9.446	9.442	5,1	8,4	191,9	200,2
Reservas de los fondos de pensiones	331	334	335	335	336	336	336	0,2	0,2	7,4	7,1
Otros pasivos ⁶⁾	3.638	3.569	3.692	3.646	3.671	3.592	3.655			81,4	77,5

Fuentes: BCE y Eurostat.

 1) Las tasas de variación interanual se calculan como $100 \times (x_t - x_{t-4}) / x_{t-4}$, donde $x(t)$ se refiere al nivel de la operación o del saldo a fin de trimestre x en el trimestre t , y $x(t-4)$ al nivel del mismo tipo de operación o saldo cuatro trimestres antes.

2) En porcentaje del valor añadido neto en el caso de la renta empresarial neta y el ahorro neto.

3) Variación de existencias, adquisiciones menos cesiones de objetos valiosos, y adquisiciones menos cesiones de activos no financieros no producidos (por ejemplo, terrenos).

 4) Las tasas de crecimiento interanual de las operaciones financieras se calculan como $100 \times (f_t + f_{t-1} + f_{t-2} + f_{t-3}) / F(t-4)$, donde $f(t)$ se refiere a las operaciones en el trimestre t , y $F(t-4)$ al valor de los saldos a fin de trimestre cuatro trimestres antes.

5) Otras cuentas pendientes de cobro y reservas para primas y reservas para siniestros.

6) Otras cuentas pendientes de nexo, pasivos netos contraídos en operaciones con derivados financieros y depósitos.

CUADRO 4: Administraciones Públicas
(mm de euros)

Operaciones no financieras	importes acumulados de cuatro trimestres							tasas de variación interanual ¹⁾		en porcentaje de la renta neta disponible	
	2008	2009	2010 II	2010 III	2010 IV	2011 I	2011 II	2011 I	2011 II	2010 II	2011 II
Renta neta disponible	1.843	1.571	1.569	1.592	1.612	1.649	1.665	11,3	3,8	100,0	100,0
Gasto en consumo	1.901	1.988	2.008	2.013	2.014	2.021	2.025	1,4	0,8	127,9	121,6
Ahorro neto	-58	-417	-438	-421	-402	-372	-360			-27,9	-21,6
Consumo de capital fijo	181	185	187	189	191	192	194	3,7	3,6	11,9	11,7
Transferencias netas de capital (a cobrar - a pagar)	-77	-82	-88	-123	-132	-118	-115			-5,6	-6,9
Formación bruta de capital fijo	243	250	242	237	231	230	228	-3,2	-3,2	15,4	13,7
Adquisiciones netas de otros activos no financieros ²⁾	1	5	-1	-2	-3	-3	1			0,0	0,0
Capacidad (+) / necesidad (-) de financiación	-198	-570	-580	-591	-572	-525	-510			-36,9	-30,6
Operaciones financieras	importes acumulados de cuatro trimestres							tasas de crecimiento interanual ³⁾		en porcentaje de la renta neta disponible	
	2008	2009	2010 II	2010 III	2010 IV	2011 I	2011 II	2011 I	2011 II	2010 II	2011 II
Adquisiciones netas de activos financieros	339	95	-17	-26	240	265	271	7,7	7,7	-1,1	16,3
Inversión financiera⁴⁾	320	79	-31	-5	242	253	232	9,0	8,1	-2,0	14,0
Efectivo y depósitos	110	-13	-77	-21	27	50	75	7,5	10,4	-4,9	4,5
Valores distintos de acciones	83	27	-5	-17	133	122	110	32,6	29,4	-0,3	6,6
Préstamos	45	25	37	12	69	80	57	18,2	11,8	2,4	3,4
a corto plazo	32	-1	1	-20	0	-12	-5	-17,4	-6,2	0,1	-0,3
a largo plazo	13	27	36	32	69	93	63	25,1	15,8	2,3	3,8
Acciones y otras participaciones	82	40	14	21	14	1	-10	0,1	-0,8	0,9	-0,6
Acciones cotizadas	5	12	5	4	-5	-11	-11	-3,7	-4,2	0,3	-0,6
Acciones no cotizadas y otras participaciones	75	14	-10	6	13	13	5	1,5	0,5	-0,6	0,3
Participaciones en fondos de inversión	2	15	19	12	6	-1	-4	-0,5	-2,4	1,2	-0,2
Otros activos financieros ⁵⁾	19	17	15	-21	-2	13	38			0,9	2,3
Pasivos netos contraídos	537	666	563	565	812	790	780	9,3	9,0	35,9	46,9
Financiación ⁴⁾	515	655	536	532	784	749	682	9,3	8,3	34,1	41,0
Efectivo y depósitos	-7	-6	-2	38	21	26	23	11,3	9,6	-0,1	1,4
Valores distintos de acciones	440	595	432	382	466	433	452	6,8	7,0	27,5	27,2
a corto plazo	242	143	-30	-78	-54	-58	-37	-7,9	-5,2	-1,9	-2,2
a largo plazo	198	451	462	460	519	491	489	8,7	8,5	29,4	29,4
Préstamos	82	67	106	111	297	290	208	20,5	13,9	6,7	12,5
a corto plazo	33	-5	14	-1	166	132	74	67,4	32,8	0,9	4,4
a largo plazo	49	72	92	113	131	159	134	13,0	10,5	5,8	8,1
Otros pasivos ⁶⁾	21	10	28	33	28	41	98			1,8	5,9
Capacidad (+)/necesidad (-) de financiación (cuentas financieras)	-198	-570	-580	-591	-572	-525	-510			-36,9	-30,6
Balance financiero	saldos a fin de período							tasas de variación interanual ¹⁾		en porcentaje de la renta neta disponible	
	2008	2009	2010 II	2010 III	2010 IV	2011 I	2011 II	2011 I	2011 II	2010 II	2011 II
Activos financieros	3.230	3.432	3.528	3.490	3.688	3.709	3.811	7,7	8,0	224,8	228,9
Inversión financiera⁴⁾	2.589	2.778	2.873	2.857	3.025	3.044	3.117	8,8	8,5	183,1	187,2
Efectivo y depósitos	664	655	719	694	681	715	792	7,2	10,2	45,8	47,6
Valores distintos de acciones	354	382	376	377	508	482	473	29,0	25,8	23,9	28,4
Préstamos	418	444	483	472	513	521	540	18,2	11,9	30,7	32,4
a corto plazo	77	75	86	73	75	59	81	-16,9	-5,7	5,5	4,9
a largo plazo	341	370	396	400	438	461	458	25,0	15,7	25,2	27,5
Acciones y otras participaciones	1.154	1.296	1.296	1.313	1.323	1.326	1.312	0,8	1,3	82,6	78,8
Acciones cotizadas	258	290	255	270	265	267	262	-8,3	2,8	16,3	15,8
Acciones no cotizadas y otras participaciones	770	853	879	878	888	890	882	3,1	0,3	56,0	53,0
Participaciones en fondos de inversión	126	153	161	165	169	169	168	5,3	4,5	10,3	10,1
Otros activos financieros ⁵⁾	640	654	655	632	663	665	695			41,8	41,7
Pasivos	7.575	8.293	8.696	8.854	8.961	9.027	9.186	6,1	5,6	554,1	551,8
Financiación ⁴⁾	7.141	7.821	8.209	8.376	8.455	8.514	8.628	6,0	5,1	523,1	518,2
Efectivo y depósitos	247	240	235	269	261	255	258	11,3	9,6	15,0	15,5
Valores distintos de acciones	5.561	6.184	6.476	6.604	6.498	6.553	6.667	2,6	2,9	412,7	400,5
a corto plazo	616	748	707	728	693	677	671	-7,6	-5,1	45,1	40,3
a largo plazo	4.945	5.436	5.769	5.876	5.805	5.876	5.996	3,9	3,9	367,6	360,2
Préstamos	1.333	1.397	1.497	1.503	1.695	1.706	1.702	20,6	13,7	95,4	102,3
a corto plazo	185	180	224	207	345	328	299	67,9	33,4	14,3	17,9
a largo plazo	1.148	1.217	1.273	1.296	1.350	1.378	1.404	13,0	10,3	81,1	84,3
Otros pasivos ⁶⁾	434	472	487	478	506	513	558			31,0	33,5
Pro memoria: Deuda pública (al valor nominal) ⁷⁾	6.481,3	7.126,8	7.482,3	7.551,9	7.822,5	7.961,2	8.101,1				

Fuentes: BCE y Eurostat.

1) Las tasas de variación interanual se calculan como $100 \cdot (x_t - x_{t-4}) / x_{t-4}$, donde $x(t)$ se refiere al nivel de la operación o del saldo a fin de trimestre x en el trimestre t , y $x(t-4)$ al nivel del mismo tipo de operación o saldo cuatro trimestres antes.

2) Variación de existencias, adquisiciones menos cesiones de objetos valiosos, y adquisiciones menos cesiones de activos no financieros no producidos.

3) Las tasas de crecimiento interanual de las operaciones financieras se calculan como $100 \cdot (f_t + f_{t-1} + f_{t-2} + f_{t-3}) / F(t-4)$, donde $f(t)$ se refiere a las operaciones en el trimestre t , y $F(t-4)$ al valor de los saldos a fin de trimestre cuatro trimestres antes.

4) De conformidad con las convenciones vigentes, la financiación de las Administraciones Públicas excluye los pasivos netos contraídos en operaciones con derivados financieros, las acciones y otras participaciones, las reservas de los fondos de pensiones y otras cuentas pendientes de pago, y la inversión financiera de este sector excluye derivados financieros, las reservas para primas y reservas para siniestros y otras cuentas pendientes de cobro.

5) Otras cuentas pendientes de cobro, derivados financieros y reservas para primas y reservas para siniestros

6) Otras cuentas pendientes de pago, reservas de los fondos de pensiones, derivados financieros y acciones no cotizadas y otras participaciones.

7) Deuda de las Administraciones Públicas: valor nominal y datos consolidados (entre los subsectores de este sector).

CUADRO 5: Instituciones financieras

(mm de euros)

Operaciones no financieras	importes acumulados de cuatro trimestres							tasas de variación interanual ¹⁾		porcentaje del VAB o (VAN) ²⁾	
	2008	2009	2010 II	2010 III	2010 IV	2011 I	2011 II	2011 I	2011 II	2010 II	2011 II
Valor añadido bruto (VAB)	384	425	435	436	435	434	433	-0,7	-1,4	100,0	100,0
Valor añadido neto (VAN)	341	382	391	392	390	389	388	-0,9	-1,6	89,8	89,6
Renta empresarial neta	463	404	427	442	459	455	472	-4,2	11,4	109,2	121,9
Renta neta disponible	175	192	201	202	205	204	201			51,4	51,9
Ajuste por variaciones en el patrimonio neto de fondos de pensiones	-67	-58	-55	-55	-54	-53	-54			-14,2	-14,0
Ahorro neto	108	134	145	147	150	151	147			37,2	38,0
Transferencias netas de capital (a cobrar - a pagar)	13	0	12	50	58	46	43			2,9	10,1
Consumo de capital fijo	43	44	44	45	45	45	45	1,0	0,6	10,2	10,4
Formación bruta de capital fijo	49	46	40	41	41	43	45	34,7	13,1	9,3	10,3
Adquisiciones netas de otros activos no financieros ³⁾	1	1	2	2	1	1	1			0,4	0,2
Capacidad (+) / necesidad (-) de financiación	114	130	160	200	212	199	190			36,8	44,0
Operaciones financieras	importes acumulados de cuatro trimestres							tasas de crecimiento interanual ⁴⁾		porcentaje del VAB	
	2008	2009	2010 II	2010 III	2010 IV	2011 I	2011 II	2011 I	2011 II	2010 II	2011 II
Inversión financiera	3.177	516	1.582	1.504	1.250	756	158	1,4	0,3	363,8	36,4
Efectivo y depósitos	1.436	-1.064	193	128	92	-144	-713	-1,2	-5,3	44,5	-164,8
Valores distintos de acciones	700	806	308	298	162	33	92	0,3	0,8	70,8	21,2
a corto plazo	97	-54	-54	-47	-50	-100	-125	-10,1	-12,6	-12,3	-29,0
a largo plazo	603	860	362	346	212	133	217	1,2	1,9	83,2	50,2
Préstamos	1.018	150	356	442	626	630	552	3,8	3,2	82,0	127,7
a corto plazo	169	-64	55	149	290	301	228	7,6	5,6	12,6	52,7
a largo plazo	849	214	302	293	336	329	325	2,6	2,5	69,4	75,1
Acciones y otras participaciones	-38	657	501	382	223	201	292	2,0	3,0	115,1	67,5
Otros activos financieros ⁵⁾	59	-33	224	254	146	36	-66			51,4	-15,2
Financiación	3.063	386	1.422	1.305	1.038	557	-33	1,1	-0,1	327,0	-7,6
Efectivo y depósitos	2.246	-976	247	252	295	-71	-641	-0,3	-2,7	56,8	-148,1
Valores distintos de acciones	584	277	-85	-109	-168	-166	-20	-2,0	-0,2	-19,6	-4,6
a corto plazo	2	-161	-39	7	-58	-58	-56	-7,3	-7,1	-8,9	-12,9
a largo plazo	582	438	-46	-116	-110	-108	36	-1,5	0,5	-10,7	8,3
Préstamos	326	59	163	149	181	211	170	6,4	4,9	37,4	39,2
a corto plazo	167	75	70	59	79	92	47	6,0	2,9	16,2	10,8
a largo plazo	159	-16	92	90	102	120	123	6,7	6,5	21,2	28,4
Acciones y otras participaciones	-115	715	569	497	407	352	378	3,2	3,5	130,8	87,4
Acciones cotizadas	38	57	40	34	30	37	62	4,0	8,0	9,1	14,2
Acciones no cotizadas y otras participaciones	120	262	172	211	117	113	76	3,0	2,0	39,5	17,5
Participaciones en fondos de inversión	-273	396	358	252	259	202	241	3,2	3,8	82,3	55,7
Reservas técnicas de seguro	131	236	282	278	259	212	189	3,6	3,2	64,8	43,6
Otros pasivos ⁶⁾	-109	75	247	238	65	19	-108			56,8	-25,0
Capacidad (+) / necesidad (-) de financiación (cuentas financieras)	114	130	160	200	212	199	190			36,8	44,0
Balance financiero	saldos a fin de período							tasas de variación interanual ¹⁾			
	2008	2009	2010 II	2010 III	2010 IV	2011 I	2011 II	2011 I	2011 II		
Inversión financiera	50.193	51.963	54.644	54.177	54.205	53.975	54.368	1,8	-0,5		
Efectivo y depósitos	13.333	12.237	13.327	12.550	12.374	12.102	12.296	-1,7	-7,7		
Valores distintos de acciones	10.717	11.762	12.176	12.237	11.993	11.957	11.872	-0,9	-2,5		
a corto plazo	1.047	969	994	966	915	884	829	-11,1	-16,7		
a largo plazo	9.670	10.793	11.181	11.271	11.078	11.072	11.043	0,0	-1,2		
Préstamos	16.442	16.575	17.154	17.098	17.347	17.367	17.498	3,8	2,0		
a corto plazo	3.962	3.879	4.103	4.100	4.197	4.225	4.260	7,2	3,8		
a largo plazo	12.480	12.696	13.051	12.997	13.150	13.142	13.238	2,7	1,4		
Acciones y otras participaciones	8.031	9.611	9.871	10.204	10.523	10.615	10.720	6,1	8,6		
Otros activos financieros ⁵⁾	1.670	1.779	2.117	2.088	1.968	1.936	1.982				
Financiación	49.532	51.010	53.386	52.858	52.741	52.542	52.946	1,1	-0,8		
Efectivo y depósitos	23.063	22.073	23.447	22.568	22.463	22.079	22.330	-0,7	-4,8		
Valores distintos de acciones	7.607	8.003	8.147	8.099	7.983	7.975	8.022	-1,6	-1,5		
a corto plazo	917	761	781	763	708	725	702	-9,7	-10,1		
a largo plazo	6.690	7.242	7.365	7.335	7.275	7.250	7.321	-0,8	-0,6		
Préstamos	3.253	3.322	3.485	3.480	3.561	3.580	3.627	7,8	4,1		
a corto plazo	1.510	1.542	1.604	1.614	1.629	1.625	1.642	6,8	2,4		
a largo plazo	1.742	1.780	1.881	1.867	1.932	1.955	1.984	8,7	5,5		
Acciones y otras participaciones	8.975	10.571	10.879	11.126	11.367	11.427	11.436	3,9	5,1		
Acciones cotizadas	661	929	775	822	806	872	861	-5,6	11,1		
Acciones no cotizadas y otras participaciones	3.176	3.610	3.758	3.822	3.873	3.901	3.937	4,4	4,7		
Participaciones en fondos de inversión	5.138	6.032	6.346	6.482	6.687	6.654	6.639	4,9	4,6		
Reservas técnicas de seguro	5.223	5.645	5.862	5.977	6.001	6.071	6.101	4,3	4,1		
Otros pasivos ⁶⁾	1.411	1.396	1.567	1.609	1.366	1.410	1.428				

Fuentes: BCE y Eurostat.

 1) Las tasas de variación interanual se calculan como $100 \cdot (x_t - x_{t-4}) / x_{t-4}$, donde $x(t)$ se refiere al nivel de la operación o del saldo a fin de trimestre x en el trimestre t , y $x(t-4)$ al nivel del mismo tipo de operación o saldo cuatro trimestres antes.

2) En porcentaje del valor añadido neto en el caso de la renta empresarial neta y el ahorro neto.

3) Variación de existencias, adquisiciones menos cesiones de objetos valiosos, y adquisiciones menos cesiones de activos no financieros no producidos (por ejemplo, terrenos).

 4) Las tasas de crecimiento interanual de las operaciones financieras se calculan como $100 \cdot (f_t + f_{t-1} + f_{t-2} + f_{t-3}) / F(t-4)$, donde $f(t)$ se refiere a las operaciones en el trimestre t , y $F(t-4)$ al valor de los saldos a fin de trimestre cuatro trimestres antes.

5) Oro monetario y DEG, otras cuentas pendientes de cobro y reservas para primas y reservas para siniestros.

6) Otras cuentas pendientes de pago y pasivos netos contraídos en operaciones con derivados financieros.

CUADRO 6: Empresas de seguros y fondos de pensiones
(mm de euros)

Operaciones financieras	Importes acumulados de cuatro trimestres							tasas de crecimiento interanual ¹⁾	
	2008	2009	2010 II	2010 III	2010 IV	2011 I	2011 II	2011 I	2011 II
Inversión financiera	172	274	275	263	233	197	168	3,0	2,5
Efectivo y depósitos	48	-12	-6	-6	-18	-2	-4	-0,2	-0,4
Valores distintos de acciones	66	94	125	160	154	132	123	5,1	4,7
a corto plazo	3	-15	-18	-4	3	4	1	9,0	1,4
a largo plazo	63	109	143	164	151	128	122	5,0	4,7
Préstamos	25	7	6	12	28	25	26	5,5	5,9
Acciones y otras participaciones	32	179	134	80	43	28	21	1,2	0,9
Acciones cotizadas	2	-65	-68	14	17	15	9	2,7	1,8
Acciones no cotizadas y otras participaciones	15	-8	1	2	10	12	14	4,1	5,0
Participaciones en fondos de inversión	15	252	200	64	16	1	-3	0,1	-0,2
Otros activos financieros ²⁾	2	6	16	16	26	15	2		
Financiación	121	226	255	248	243	218	191	3,3	2,9
Valores distintos de acciones	4	5	5	2	0	0	2	0,2	7,4
Préstamos	24	-16	-10	7	6	11	8	4,3	3,0
a corto plazo	16	-16	-11	4	3	7	3	5,0	2,2
a largo plazo	8	1	1	3	3	4	5	3,5	4,2
Acciones y otras participaciones	6	1	5	5	5	4	1	1,0	0,2
Acciones cotizadas	2	0	0	1	0	0	0	0,3	0,3
Acciones no cotizadas y otras participaciones	5	0	4	4	5	4	0	1,3	0,1
Reservas técnicas de seguro	125	231	282	278	259	208	184	3,6	3,2
Otros pasivos ³⁾	-38	5	-27	-44	-27	-6	-4		
Capacidad (+) / necesidad (-) de financiación (cuentas financieras)	50	48	20	15	-10	-21	-24		
Balance financiero	saldos a fin de período							tasas de variación interanual ⁴⁾	
	2008	2009	2010 II	2010 III	2010 IV	2011 I	2011 II	2011 I	2011 II
Inversión financiera	5.837	6.360	6.598	6.731	6.703	6.795	6.823	3,1	3,4
Efectivo y depósitos	823	812	816	813	800	810	811	0,0	-0,6
Valores distintos de acciones	2.332	2.496	2.629	2.700	2.636	2.696	2.710	3,8	3,1
a corto plazo	54	38	43	43	40	43	43	8,5	0,1
a largo plazo	2.278	2.458	2.586	2.657	2.596	2.652	2.667	3,7	3,1
Préstamos	433	439	446	453	466	469	471	5,3	5,7
Acciones y otras participaciones	1.886	2.253	2.317	2.376	2.416	2.427	2.443	2,9	5,4
Acciones cotizadas	491	523	518	539	553	563	557	4,0	7,6
Acciones no cotizadas y otras participaciones	321	301	290	284	295	292	291	-0,8	0,2
Participaciones en fondos de inversión	1.073	1.429	1.510	1.553	1.568	1.572	1.595	3,2	5,7
Otros activos financieros ²⁾	362	361	390	390	385	393	388		
Financiación	5.993	6.423	6.625	6.729	6.781	6.877	6.900	3,9	4,2
Valores distintos de acciones	23	30	32	30	33	30	33	-2,2	3,9
Préstamos	273	256	264	277	265	270	273	4,5	3,5
a corto plazo	165	147	154	165	148	151	153	1,4	-0,8
a largo plazo	108	109	110	112	117	119	120	8,6	9,6
Acciones y otras participaciones	412	422	409	413	419	436	421	-0,9	3,1
Acciones cotizadas	131	133	118	119	123	130	122	-5,3	3,4
Acciones no cotizadas y otras participaciones	281	288	290	292	294	305	298	1,1	3,0
Reservas técnicas de seguro	5.160	5.577	5.797	5.911	5.932	6.002	6.032	4,3	4,1
Otros pasivos ³⁾	124	138	124	97	132	139	141		

Fuente: BCE.

1) Las tasas de crecimiento interanual de las operaciones financieras se calculan como $100 \cdot (f_t + f_{t-1} + f_{t-2} + f_{t-3}) / F(t-4)$, donde $f(t)$ se refiere a las operaciones en el trimestre t , y $F(t-4)$ al valor de los saldos a fin de trimestre cuatro trimestres antes.

2) Otras cuentas pendientes de cobro y reservas para primas y reservas para siniestros.

3) Otras cuentas pendientes de pago y pasivos netos contraídos en operaciones con derivados financieros.

4) Las tasas de variación interanual se calculan como $100 \cdot (x_t - x_{t-4}) / x_{t-4}$, donde x_t se refiere al nivel de la operación o del saldo a fin de trimestre x en el trimestre t , y x_{t-4} al nivel del mismo tipo de operación o saldo cuatro trimestres antes.

Zona del euro

Gráfico 1 Crecimiento de la renta neta disponible de la zona del euro y distribución por sectores
(tasas de variación interanual y contribuciones en puntos porcentuales)

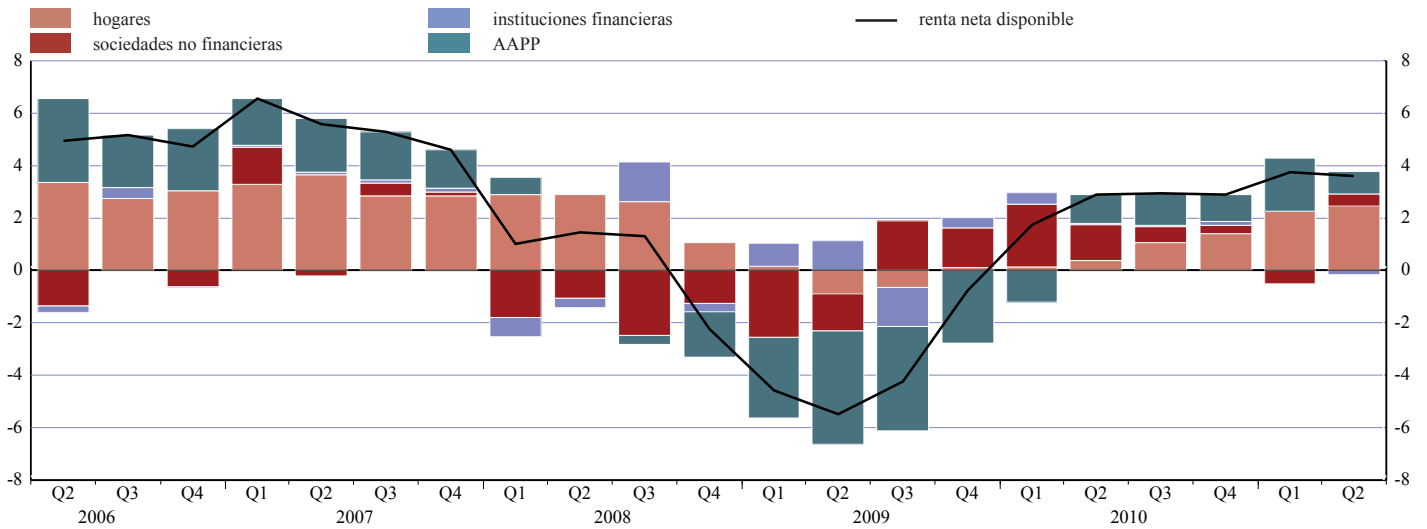


Gráfico 2 Crecimiento de la formación bruta de capital fijo de la zona del euro y contribución por sectores
(tasas de variación interanual y contribuciones en puntos porcentuales)

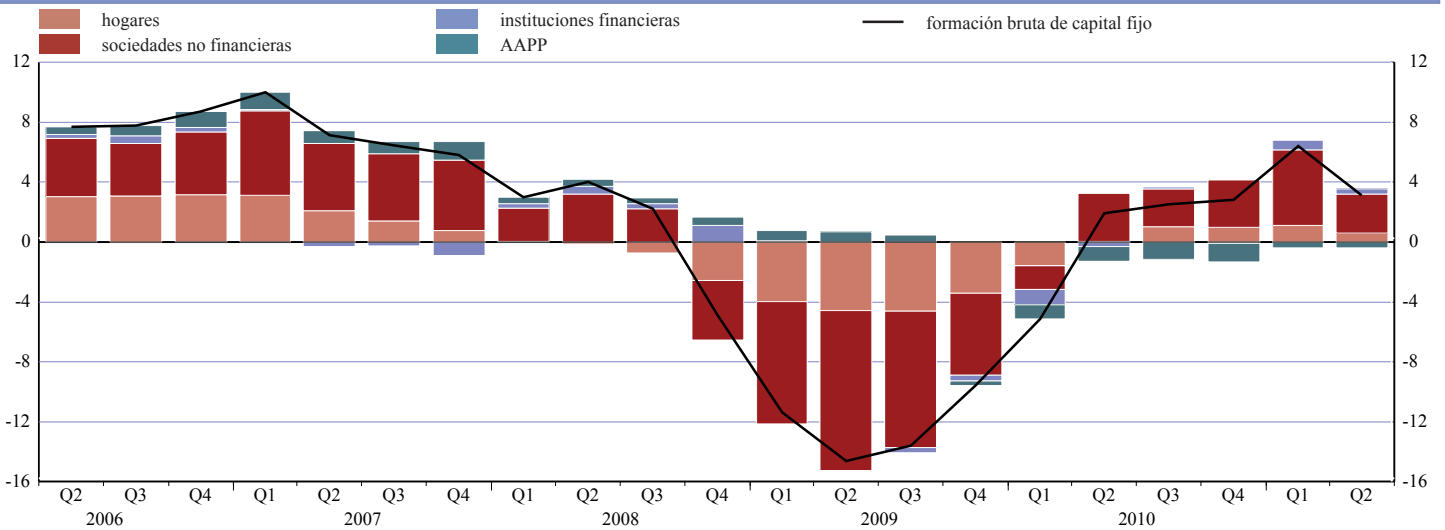
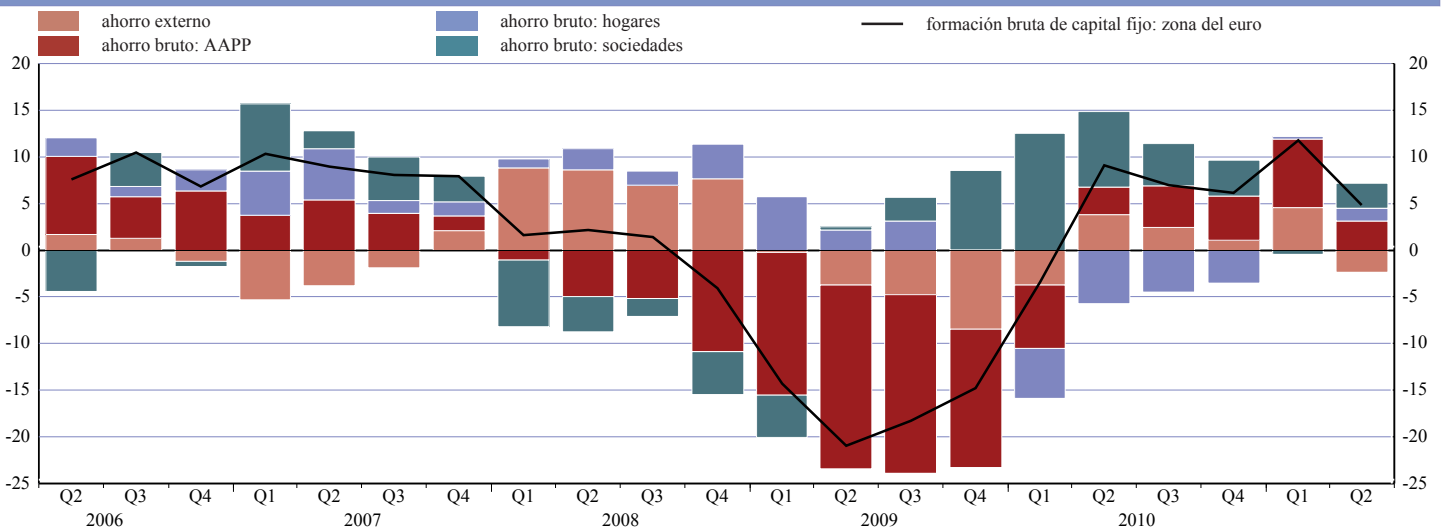


Gráfico 3 Crecimiento de la formación bruta de capital fijo de la zona del euro y su financiación mediante el ahorro, por sectores
(tasas de variación interanual y contribuciones en puntos porcentuales)



Fuentes: BCE y Eurostat.

Hogares de la zona del euro

Gráfico 4 Crecimiento de la renta bruta disponible de los hogares y contribuciones por componentes de la renta
(tasas de variación interanual y contribuciones en puntos porcentuales)

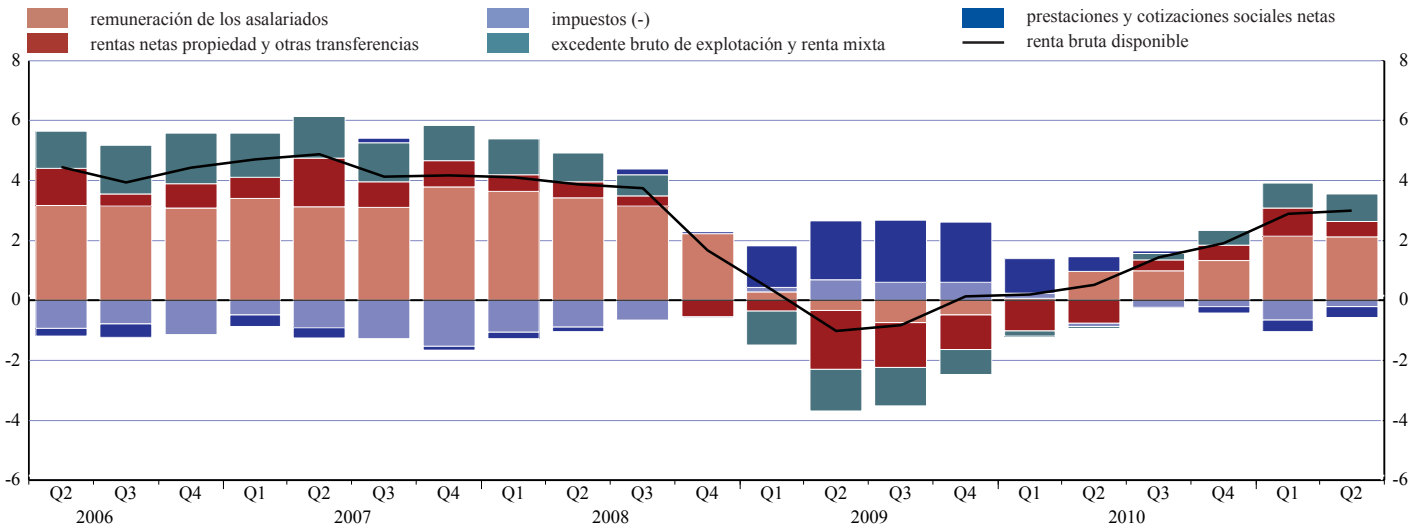


Gráfico 5 Crecimiento de la inversión no financiera de los hogares y contribuciones por fuente de financiación
(tasas de variación interanual y contribuciones en puntos porcentuales)

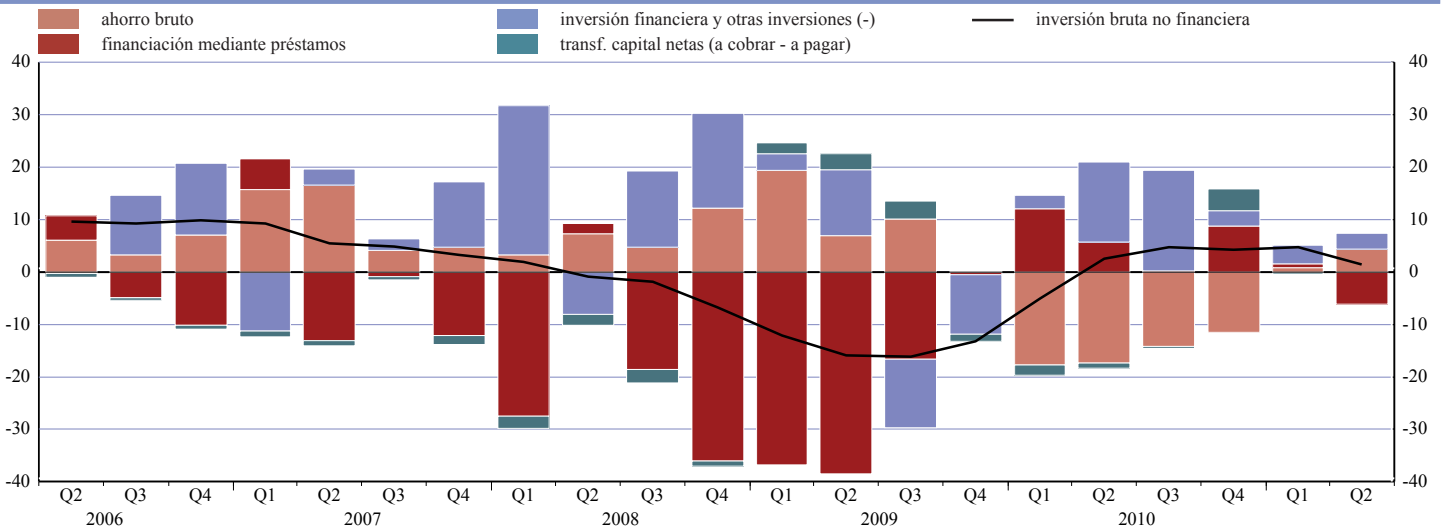
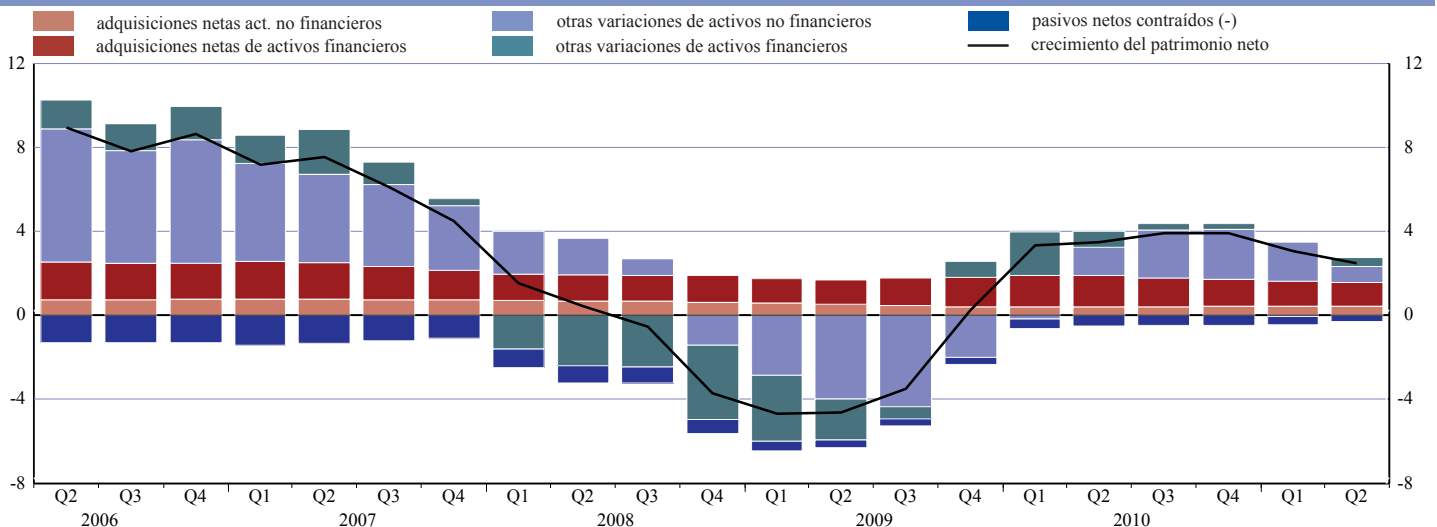


Gráfico 6 Crecimiento del patrimonio neto de los hogares y contribuciones por tipo de variación de los activos
(tasas de variación interanual y contribuciones en puntos porcentuales)



Fuentes: BCE y Eurostat.

Sociedades no financieras de la zona del euro

Gráfico 7 Crecimiento de la renta empresarial neta de las sociedades no financieras y contribuciones por componentes
(tasas de variación interanual y contribuciones en puntos porcentuales)

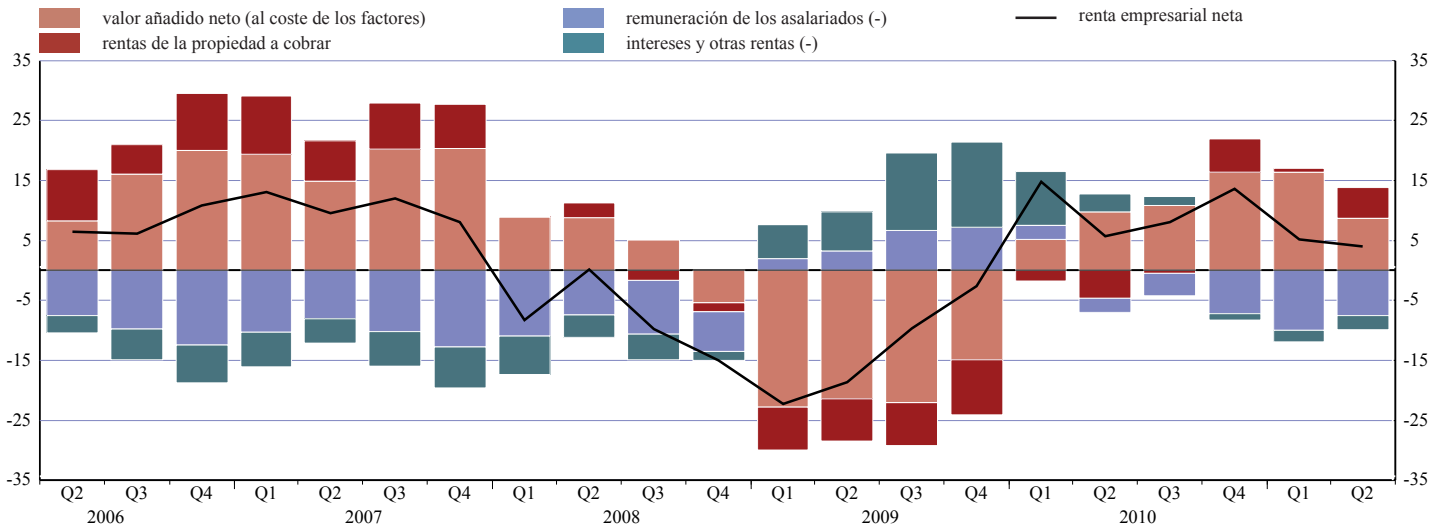
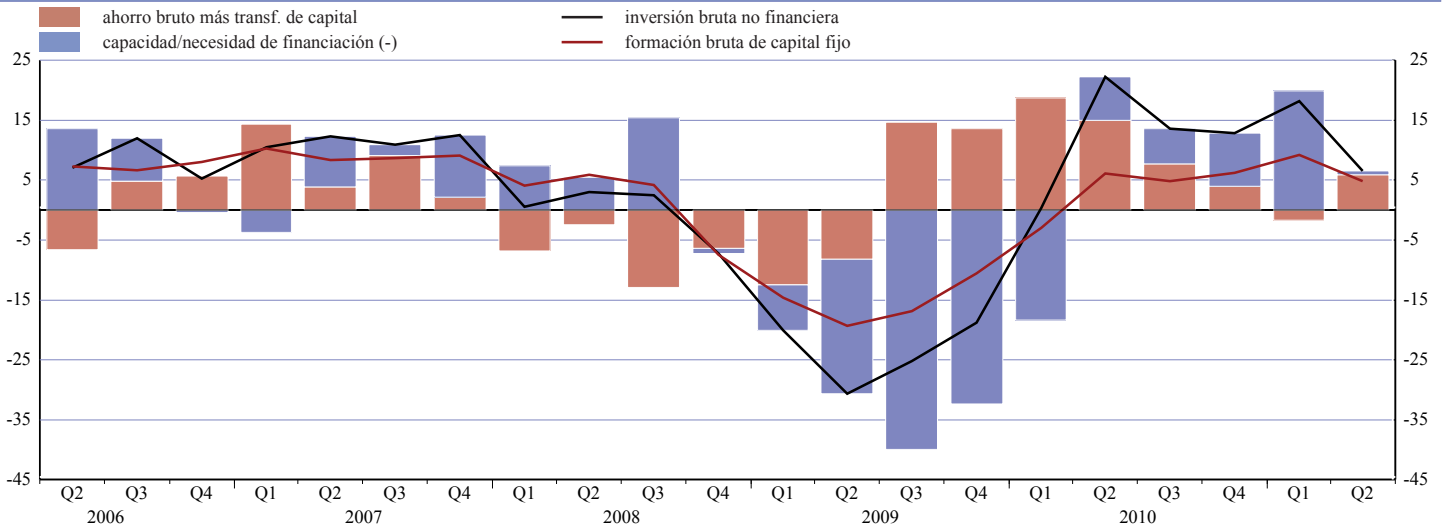


Gráfico 8 Crecimiento de la inversión no financiera de las sociedades no financieras y contribuciones por fuente de financiación
(tasas de variación interanual y contribuciones en puntos porcentuales)



Fuentes: BCE y Eurostat.