

12 de octubre de 2011

NOTA DE PRENSA

ESTADÍSTICAS DE EMISIONES DE VALORES DE LA ZONA DEL EURO: AGOSTO 2011

La tasa de crecimiento interanual del saldo vivo de los valores distintos de acciones emitidos por residentes en la zona del euro se redujo desde el 3,7% de julio de 2011 hasta al 3,3% en agosto. Por lo que respecta al saldo vivo de las acciones cotizadas emitidas por residentes en la zona del euro, la tasa de crecimiento interanual se situó en el 1,9% en agosto de 2011, frente al 1,8% registrado en julio.

La emisión bruta de valores distintos de acciones por residentes en la zona del euro ascendió a un total de 853 mm de euros en agosto de 2011 (véanse cuadro 1 y gráfico 1). Las amortizaciones se cifraron en 825 mm de euros, y las emisiones netas fueron de 24 mm de euros (véase cuadro 1)¹. La tasa de crecimiento interanual del saldo vivo de los valores distintos de acciones emitidos por residentes en la zona del euro descendió desde el 3,7% de julio de 2011 hasta el 3,3% en agosto (véanse cuadro 1 y gráfico 3).

En cuanto al detalle por sectores, la tasa de crecimiento interanual del saldo vivo de los valores distintos de acciones emitidos por las sociedades no financieras se incrementó desde el 4,8% de julio de 2011 hasta el 5,1% en agosto (véanse cuadro 2 y gráfico 4). En el sector de instituciones financieras monetarias (IFM), la tasa de crecimiento fue del 1,9% en agosto de 2011, frente al 1,8% de julio. La tasa de crecimiento interanual del saldo vivo de los valores distintos de acciones emitidos por las instituciones financieras distintas de las IFM se redujo desde el 0,5% de julio de 2011 hasta el -1,0% en agosto. En el caso de las Administraciones Públicas, esta tasa de crecimiento descendió desde el 6,8% observado en julio de 2011 hasta el 6,4% en agosto.

Por lo que se refiere al detalle por plazos, la tasa de variación interanual del saldo vivo de los valores distintos de acciones a corto plazo se redujo desde el -3,2% de julio de 2011 hasta el -3,8% en agosto (véanse cuadro 1 y gráfico 3). La tasa de variación interanual del saldo vivo de los valores distintos de acciones a corto plazo emitidos por las IFM fue del -2,5% en agosto de 2011, frente al hasta el -3,5% de

¹ Dado que no siempre se dispone de una desagregación completa de las emisiones netas en emisiones brutas y amortizaciones, la diferencia entre las emisiones brutas y las amortizaciones en cifras agregadas puede no coincidir con las emisiones netas agregadas.

julio (véase cuadro 2). En el caso de los valores a largo plazo, la tasa de crecimiento interanual descendió desde el 4,5% de julio de 2011 hasta el 4,1% en agosto (véase cuadro 1). La tasa de crecimiento interanual del saldo vivo de los valores distintos de acciones a largo plazo emitidos por las IFM fue del 2,6% en agosto de 2011, frente al 2,5% de julio (véase cuadro 2). La tasa de crecimiento interanual del saldo vivo de los valores a largo plazo y a tipo de interés fijo fue del 6,6% en agosto de 2011, frente al 6,8% registrado en julio (véase cuadro 1). La tasa de variación interanual del saldo vivo de los valores a largo plazo y a tipo de interés variable se redujo desde el -1,3% de julio de 2011 hasta el -1,9% en agosto.

En lo que respecta al detalle por monedas, la tasa de crecimiento interanual del saldo vivo de los valores distintos de acciones denominados en euros fue del 3,3% en agosto de 2011, frente al 3,5% de julio. En cuanto a los valores distintos de acciones denominados en otras monedas, esta tasa de crecimiento se redujo desde el 5% registrado en julio de 2011 hasta el 3,2% en agosto (véase cuadro 1).

La tasa de crecimiento de tres meses anualizada del saldo vivo de los valores distintos de acciones emitidos por residentes en la zona del euro se incrementó, en cifras desestacionalizadas, desde el 2,8% observado en julio de 2011 hasta el 3,1% en agosto (véanse cuadro 3 y gráfico 5).

La emisión bruta de acciones cotizadas por residentes en la zona del euro ascendió a un total de 7,1 mm de euros en agosto de 2011 (véase cuadro 4). Dado que las amortizaciones se cifraron en 1,1 mm de euros, las emisiones netas fueron de 6,0 mm de euros. La tasa de crecimiento interanual del saldo vivo de acciones cotizadas emitidas por residentes en la zona del euro (excluidos los cambios de valoración) fue del 1,9% en agosto de 2011, frente al 1,8% de julio (véanse cuadro 4 y gráfico 6). La tasa de crecimiento interanual de las acciones cotizadas emitidas por las sociedades no financieras fue del 0,4% en agosto de 2011, la misma que en julio. En el caso de las instituciones financieras monetarias, esta tasa se incrementó desde el 12,1% de julio de 2011 hasta el 13,4% en agosto. Por lo que se refiere a las instituciones financieras distintas de las IFM, la tasa de crecimiento fue del 3,3% en agosto de 2011, la misma que en julio.

El saldo vivo de las acciones cotizadas emitidas por residentes en la zona del euro ascendía, a finales de agosto de 2011, a un total de 3.993 mm de euros. En comparación con los 4.122 mm de euros registrados a finales de agosto de 2010, esta variación representa un descenso interanual del -3,1% en el valor del saldo de acciones cotizadas en agosto de 2011, frente al incremento interanual del 6,3% observado en julio.

Salvo indicación en contrario, los datos corresponden a estadísticas sin desestacionalizar. Además de la evolución correspondiente a agosto de 2011, esta nota de prensa incorpora revisiones menores de los

datos correspondientes a períodos anteriores. Las tasas de crecimiento interanual se basan en las operaciones financieras que se producen cuando una unidad institucional contrae o cancela pasivos y no se ven afectadas por ningún otro cambio que no se derive de operaciones.

En las páginas que, bajo el título «Monetary and financial statistics», se publican en la sección «Statistics» de la dirección del BCE en Internet (<http://www.ecb.europa.eu/stats/money/securities/html/index.en.html>), se presenta un conjunto completo de estadísticas de emisiones de valores actualizadas. Estos datos, así como los datos de la zona del euro según la composición de la zona en el período de referencia, pueden descargarse utilizando la herramienta [ECB's Statistical Data Warehouse \(SDW\)](#). Los cuadros y gráficos que acompañan a la presente nota de prensa también pueden consultarse en la sección «reports» de SDW (<http://sdw.ecb.europa.eu/reports.do?node=1000002753>).

Los datos correspondientes al período transcurrido hasta agosto de 2011 también se publicarán en el Boletín Mensual y en el «Statistics Pocket Book» del BCE de noviembre de 2011. La próxima nota de prensa sobre las emisiones de valores de la zona del euro se publicará el 11 de noviembre de 2011.

Banco Central Europeo

Dirección de Comunicación, División de Prensa e Información

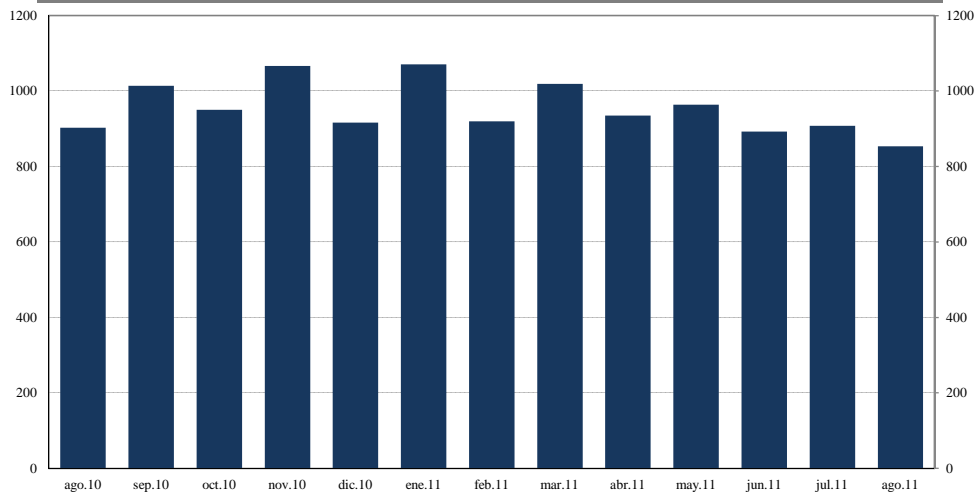
Kaiserstrasse 29, D-60311 Frankfurt am Main

Tel.: +49 69 1344 7455, Fax: +49 69 1344 7404

Internet: [http:// www.ecb.europa.eu](http://www.ecb.europa.eu)

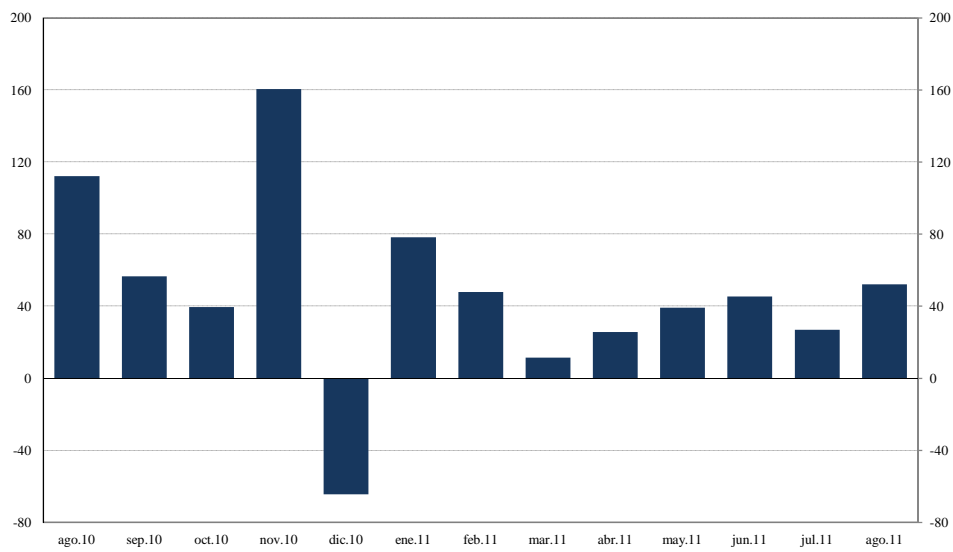
Se permite su reproducción, siempre que se cite la fuente

Gráfico 1: Emisión bruta total de valores distintos de acciones por residentes en la zona del euro
 (mm de euros; operaciones durante el mes; valores nominales)



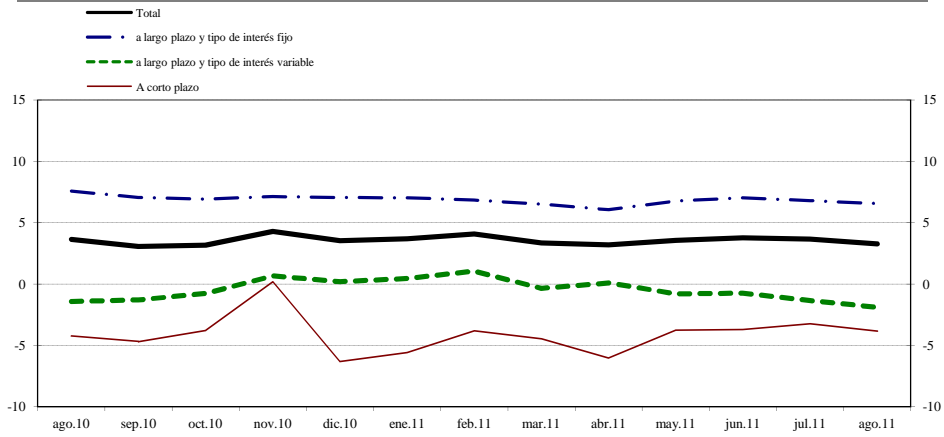
Fuente: Estadísticas de emisiones de valores, BCE.

Gráfico 2: Emisión neta total de valores distintos de acciones por residentes en la zona del euro
 (mm de euros; operaciones durante el mes; valores nominales)



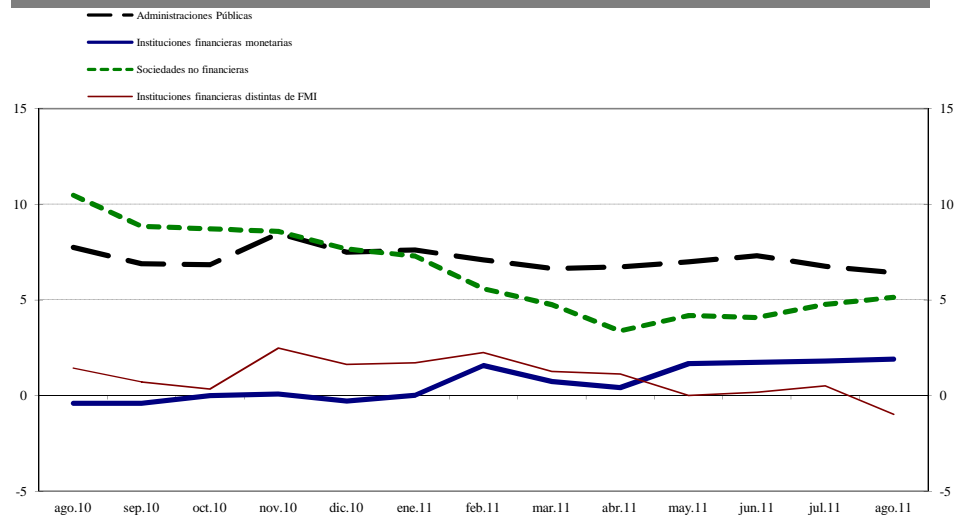
Fuente: Estadísticas de emisiones de valores, BCE.

Gráfico 3: Tasas de crecimiento interanual de los valores distintos de acciones emitidos por residentes en la zona del euro, por plazo a la emisión
(tasas de variación)



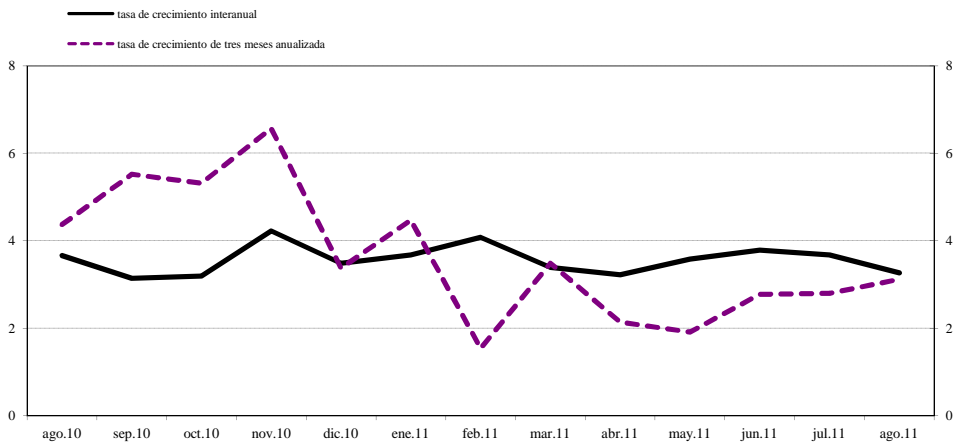
Fuente: Estadísticas de emisiones de valores, BCE.

Gráfico 4: Tasas de crecimiento interanual de los valores distintos de acciones emitidos por residentes en la zona del euro, por sector emisor
(tasas de variación)



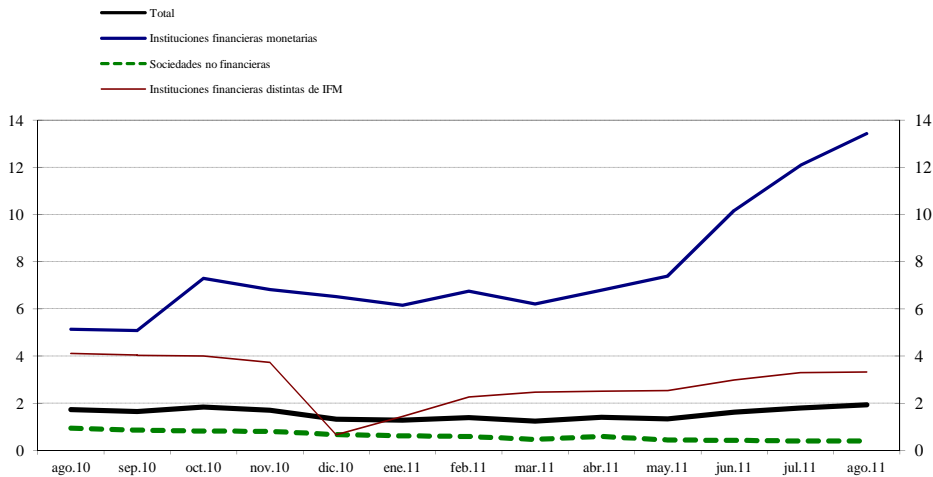
Fuente: Estadísticas de emisiones de valores, BCE.

Gráfico 5: Tasas de crecimiento de los valores distintos de acciones emitidos por residentes en la zona del euro, datos dsestacionalizados.
(tasas de variación)



Fuente: Estadísticas de emisiones de valores, BCE.

Gráfico 6: Tasas de crecimiento interanual de las acciones cotizadas emitidas por residentes en la zona del euro, por sector emisor
(tasas de variación)



Fuente: Estadísticas de emisiones de valores, BCE.

Cuadro 1
Valores distintos de acciones emitidos por residentes en la zona del euro. Detalle por moneda y plazo a la emisión ¹⁾
(mm de euros, valores nominales)

	Saldos vivos	Emisiones Netas	Emisiones brutas	Amortizaciones	Emisiones netas ³⁾	Saldos vivos	Emisiones brutas	Amortizaciones	Emisiones netas ³⁾	Saldos vivos	Emisiones brutas	Amortizaciones	Emisiones netas ³⁾	Tasas de crecimiento interanual de los saldos vivos ⁵⁾											
	Ago. 2010		Sept. 2010 - Ago. 2011 ⁴⁾			Jul. 2011				Ago. 2011				2009	2010	2010 III	2010 IV	2011 I	2011 II	2011 Mar	2011 Abr	2011 May	2011 Jun	2011 Jul	2011 Ago
	Total	15.789,9	82,1	959,2	916,1	43,0	16.228,2	908,2	914,1	1,2	16.239,9	853,3	825,5	23,5	10,9	4,5	3,4	3,6	3,7	3,4	3,4	3,2	3,6	3,8	3,7
de los cuales																									
denominados en euros	14.015,3	62,3	861,3	823,6	38,5	14.439,1	826,3	835,4	-4,8	14.471,9	767,4	732,4	33,7	11,8	4,4	3,3	3,5	3,9	3,6	3,4	3,4	3,7	3,9	3,5	3,3
denominados en otras monedas	1.774,6	19,8	97,9	92,6	4,4	1.789,2	81,9	78,7	6,0	1.768,0	85,9	93,1	-10,1	3,0	5,5	4,2	4,2	2,9	2,3	3,1	1,8	2,3	2,7	5,0	3,2
A corto plazo	1.642,0	38,6	699,2	704,0	-5,2	1.544,5	694,8	686,7	8,2	1.571,4	731,3	703,4	27,6	16,6	-5,2	-6,0	-3,0	-4,9	-4,6	-4,5	-6,0	-3,8	-3,7	-3,2	-3,8
de los cuales																									
denominados en euros	1.435,2	30,4	629,8	636,5	-6,9	1.319,9	634,5	629,7	4,7	1.351,2	655,5	623,8	31,4	16,2	-6,4	-7,2	-3,5	-5,0	-6,0	-5,4	-7,0	-5,7	-5,5	-6,0	-5,8
denominados en otras monedas	206,8	8,2	69,3	67,6	1,7	224,6	60,3	57,1	3,5	220,2	75,8	79,6	-3,8	19,4	4,8	4,1	0,9	-4,2	5,2	1,7	0,5	10,0	8,9	16,7	10,1
A largo plazo ²⁾	14.147,9	43,5	260,0	212,1	48,2	14.683,8	213,4	227,3	-7,0	14.668,5	122,0	122,1	-4,1	10,1	5,8	4,6	4,4	4,8	4,4	4,3	4,3	4,4	4,6	4,5	4,1
de los cuales																									
denominados en euros	12.580,0	32,0	231,5	187,1	45,4	13.119,2	191,8	205,7	-9,5	13.120,7	112,0	108,6	2,2	11,2	5,8	4,7	4,4	4,9	4,7	4,4	4,6	4,8	5,0	4,6	4,3
denominados en otras monedas	1.567,8	11,6	28,6	25,0	2,8	1.564,6	21,6	21,6	2,5	1.547,8	10,0	13,5	-6,3	0,3	5,6	4,2	4,6	4,0	1,9	3,3	2,1	1,2	1,9	3,5	2,3
de los cuales a tipo de interés fijo	9.297,3	26,6	158,7	108,1	50,6	9.854,0	124,3	150,8	-26,6	9.850,0	67,3	60,2	7,1	9,5	8,8	7,6	7,0	6,9	6,5	6,5	6,1	6,8	7,0	6,8	6,6
denominados en euros	8.273,3	25,4	140,8	95,1	45,7	8.820,5	115,1	139,2	-24,1	8.825,1	59,8	54,8	5,0	10,1	9,1	8,0	7,2	7,0	6,7	6,6	6,2	6,9	7,1	6,9	6,6
denominados en otras monedas	1.025,9	1,2	17,9	13,0	4,9	1.035,1	9,1	11,6	-2,5	1.026,4	7,5	5,4	2,1	4,5	6,7	4,6	5,5	6,0	5,5	5,7	5,1	5,4	6,3	6,0	6,1
de los cuales a tipo de interés variable	4.390,3	11,2	82,8	89,7	-6,9	4.316,2	70,1	66,5	3,6	4.300,1	41,3	54,5	-13,2	12,2	-0,6	-1,5	-0,2	0,5	-0,4	-0,4	0,1	-0,8	-0,7	-1,3	-1,9
denominados en euros	3.909,4	8,3	74,6	79,7	-5,1	3.862,2	59,7	59,5	0,2	3.853,5	39,5	47,3	-7,8	14,6	-0,3	-1,3	0,1	1,0	0,3	0,2	0,9	0,1	0,0	-1,2	-1,6
denominados en otras monedas	479,3	2,8	8,2	10,0	-1,8	452,5	10,4	7,0	3,4	445,0	1,8	7,2	-5,5	-9,9	-3,2	-3,9	-3,0	-3,6	-6,3	-4,6	-6,0	-7,3	-6,7	-2,7	-4,5

Fuente: Estadísticas de emisiones de valores, BCE.

- 1) «A corto plazo» se refiere a los valores con un plazo a la emisión inferior o igual a un año (en casos excepcionales, inferior o igual a dos años). Los valores con plazo a la emisión superior a un año, o con fecha de amortización opcional, siendo la última superior a un año, o con fecha indefinida de amortización, se clasifican como «a largo plazo».
- 2) La diferencia residual entre el total de valores distintos de acciones a largo plazo y los valores distintos de acciones a largo plazo a tipo de interés fijo y a tipo de interés variable consiste en bonos cupón cero y efectos de revalorización.
- 3) Dado que no siempre se dispone de una desagregación completa de las emisiones y las amortizaciones en cifras netas y brutas, la diferencia entre las emisiones brutas y las amortizaciones en cifras agregadas puede no coincidir con las emisiones netas agregadas.
- 4) Medias mensuales de las operaciones durante el período.
- 5) Las tasas de crecimiento interanual se basan en las operaciones financieras que se producen cuando una unidad institucional contrae o cancela pasivos. Por lo tanto, las tasas de crecimiento interanual excluyen el efecto de las reclasificaciones, las revalorizaciones, las variaciones del tipo de cambio y otros cambios que no se deriven de operaciones.

Cuadro 2

Valores distintos de acciones emitidos por residentes en la zona del euro denominados en todas las monedas. Detalle por sector emisor¹⁾ y plazo²⁾

(mm de euros, valores nominales)

	Saldos vivos	Emisiones Netas	Emisiones brutas	Amortizaciones	Emisiones netas ³⁾	Saldos vivos	Emisiones brutas	Amortizaciones	Emisiones netas ³⁾	Saldos vivos	Emisiones brutas	Amortizaciones	Emisiones netas ³⁾	Tasas de crecimiento interanual de los saldos vivos ⁵⁾																					
														Ago. 2010		Sept. 2010 - Ago. 2011 ⁴⁾		Jul. 2011		Ago. 2011				2009	2010	2010 III	2010 IV	2011 I	2011 II	2011 Mar	2011 Abr	2011 May	2011 Jun	2011 Jul	2011 Ago
Total	15.789,9	82,1	959,2	916,1	43,0	16.228,2	908,2	914,1	1,2	16.239,9	853,3	825,5	23,5	10,9	4,5	3,4	3,6	3,7	3,4	3,4	3,2	3,6	3,8	3,7	3,3										
IFM	5.453,0	21,9	571,7	563,4	8,3	5.371,0	533,3	536,5	-3,2	5.392,3	571,7	544,4	27,3	4,6	0,3	-0,6	-0,1	0,6	1,1	0,7	0,4	1,7	1,7	1,8	1,9										
A corto plazo	757,3	25,2	472,0	473,8	-1,8	578,0	466,3	470,2	-3,9	604,3	515,7	489,2	26,5	2,6	-6,5	-4,5	0,2	-1,2	-1,1	0,8	-2,2	0,2	-3,0	-3,5	-2,5										
A largo plazo	4.695,7	-3,3	99,8	89,6	10,1	4.792,9	67,0	66,2	0,7	4.788,0	56,0	55,2	0,8	4,8	1,5	0,0	-0,1	0,9	1,5	0,8	0,9	2,0	2,4	2,5	2,6										
de las cuales																																			
a tipo de interés fijo	2.628,0	2,1	55,8	42,2	13,7	2.745,0	30,3	36,4	-6,1	2.748,3	27,3	20,2	7,2	7,2	5,8	3,2	2,8	3,3	4,6	3,9	3,8	5,0	5,9	6,1	6,3										
a tipo de interés variable	1.784,0	-3,7	36,3	38,6	-2,3	1.773,1	30,4	24,2	6,2	1.764,1	22,0	29,6	-7,6	1,6	-3,9	-3,9	-3,3	-1,8	-2,1	-3,2	-2,6	-1,4	-1,2	-1,3	-1,6										
Instituciones distintas de IFM	4.096,3	27,1	148,4	147,5	0,8	4.108,1	147,0	132,8	21,3	4.085,9	104,9	118,7	-18,1	22,3	5,0	2,9	2,8	2,7	1,3	2,0	1,6	0,8	0,9	1,4	0,2										
de las cuales																																			
Instituciones financieras distintas de IFM	3.250,2	28,4	87,4	89,9	-2,7	3.259,4	84,8	79,1	12,8	3.237,2	53,1	69,1	-19,9	26,3	3,0	0,9	1,3	1,8	0,6	1,3	1,1	0,0	0,2	0,5	-1,0										
A corto plazo	96,7	8,3	35,3	33,4	1,6	120,3	32,9	30,6	2,6	117,9	36,5	39,1	-2,6	-23,3	-7,2	2,6	15,7	38,6	30,5	36,6	34,9	28,0	22,0	34,4	20,1										
A largo plazo	3.153,5	20,1	52,1	56,5	-4,3	3.139,0	52,0	48,6	10,2	3.119,3	16,6	30,0	-17,3	28,6	3,3	0,9	0,9	0,8	-0,2	0,3	0,2	-0,8	-0,5	-0,4	-1,6										
de las cuales																																			
a tipo de interés fijo	1.083,2	3,5	15,1	11,6	3,5	1.145,1	11,1	6,6	4,5	1.138,7	3,6	5,5	-1,9	17,2	6,4	3,3	3,2	3,2	3,8	3,1	2,8	4,7	4,4	4,4	3,9										
a tipo de interés variable	1.991,7	12,2	29,1	43,1	-14,1	1.840,1	30,0	38,0	-7,9	1.824,6	8,4	22,7	-14,3	36,7	0,7	-1,5	-0,8	-1,8	-4,5	-2,8	-3,2	-5,8	-6,1	-7,2	-8,5										
Sociedades no financieras	846,1	-1,3	61,0	57,6	3,5	848,7	62,2	53,6	8,5	848,7	51,7	49,6	1,8	12,7	12,3	10,5	8,5	6,3	4,0	4,8	3,4	4,2	4,1	4,8	5,1										
A corto plazo	75,5	-2,0	51,1	50,4	0,7	79,4	51,7	44,5	7,1	81,8	51,0	48,3	2,4	-19,6	-17,1	-10,8	-7,2	-3,7	-6,5	-5,1	-12,7	-4,8	1,3	5,0	11,1										
A largo plazo	770,6	0,7	9,9	7,3	2,8	769,3	10,4	9,2	1,4	766,9	0,7	1,2	-0,7	19,2	16,3	13,1	10,2	7,4	5,1	5,8	5,1	5,1	4,3	4,7	4,5										
de las cuales																																			
a tipo de interés fijo	654,1	1,9	8,8	6,0	2,8	672,9	9,6	7,3	2,3	671,1	0,3	0,4	-0,1	25,3	19,7	16,2	12,5	9,2	6,4	7,3	6,2	6,6	5,3	5,5	5,2										
a tipo de interés variable	107,7	-0,2	1,0	1,1	-0,1	90,0	0,5	1,6	-1,0	89,4	0,4	0,9	-0,5	-1,9	-1,5	-2,2	-1,0	-1,2	-1,2	-1,0	-1,4	-1,0	-1,6	-1,6	-2,0										
Administraciones Públicas	6.240,6	33,1	239,0	205,2	33,9	6.749,2	227,9	244,8	-16,9	6.761,8	176,8	162,4	14,4	12,0	8,3	7,6	7,5	7,3	6,9	6,6	6,7	7,0	7,3	6,8	6,4										
de las cuales																																			
Administración Central	5.719,3	33,7	201,0	173,8	27,2	6.160,9	194,3	201,4	-7,1	6.164,8	145,0	140,3	4,8	12,0	8,1	7,3	7,1	6,7	6,1	5,9	6,0	6,1	6,5	6,2	5,6										
A corto plazo	677,0	9,2	113,4	121,3	-7,9	711,2	118,9	109,6	9,3	706,9	104,5	108,7	-4,2	55,6	-1,4	-8,2	-9,2	-15,1	-14,0	-15,5	-15,3	-13,0	-11,6	-9,8	-11,6										
A largo plazo	5.042,3	24,5	87,6	52,5	35,1	5.449,7	75,4	91,8	-16,4	5.457,9	40,6	31,6	9,0	7,4	9,6	9,8	9,7	10,4	9,4	9,4	9,5	9,1	9,4	8,7	8,4										
de las cuales																																			
a tipo de interés fijo	4.564,8	18,0	71,6	44,1	27,5	4.890,5	68,0	90,9	-22,9	4.889,0	30,6	31,4	-0,9	8,0	9,9	10,2	9,8	9,7	8,2	8,8	8,1	8,0	8,3	7,7	7,2										
a tipo de interés variable	390,3	2,5	13,3	4,9	8,3	482,3	5,7	0,8	4,9	490,0	8,0	0,1	7,8	-0,3	6,4	4,5	12,2	19,0	23,6	20,7	25,2	22,2	25,7	24,4	25,6										
Otras Administraciones Públicas	521,3	-0,6	38,0	31,4	6,6	588,3	33,6	43,3	-9,8	597,0	31,7	22,1	9,6	12,6	10,1	11,0	12,4	13,0	15,8	14,5	14,6	17,4	16,1	13,3	15,3										
A corto plazo	35,5	-2,1	27,3	25,1	2,2	55,4	24,9	31,8	-6,9	60,6	23,6	18,1	5,6	91,8	-14,4	1,7	28,7	89,8	104,8	118,0	108,1	91,1	116,5	49,4	74,2										
A largo plazo	485,7	1,5	10,7	6,3	4,4	532,8	8,6	11,5	-2,9	536,3	8,1	4,0	4,0	8,4	12,4	11,8	11,1	8,9	10,7	9,3	9,7	12,8	10,1	10,5	11,0										
de las cuales																																			
a tipo de interés fijo	367,3	1,2	7,5	4,3	3,2	400,5	5,2	9,6	-4,4	402,9	5,5	2,7	2,8	5,4	8,9	7,5	7,4	5,9	8,5	6,6	7,1	10,5	9,5	10,0	10,4										
a tipo de interés variable	116,9	0,3	3,2	1,9	1,3	130,7	3,5	2,0	1,5	132,0	2,6	1,3	1,3	22,2	27,5	29,1	25,7	19,9	18,4	18,9	19,0	20,9	12,3	12,7	13,4										

Fuente: Estadísticas de emisiones de valores, BCE.

- 1) Correspondencia con los códigos de sector SEC 95: IFM (incluido el Eurosistema) comprende el BCE y los bancos centrales nacionales de los Estados miembros de la zona del euro (S. 121) y otras instituciones financieras monetarias (S. 122); instituciones financieras no monetarias comprende otros intermediarios financieros (S.123), auxiliares financieros (S.124) y empresas de seguros y fondos de pensiones (S.125); sociedades no financieras (S.11); Administración Central (S.131); Otras Administraciones Públicas comprende las Comunidades Autónomas (S.1312), las Corporaciones Locales (S.1313) y las administraciones de Seguridad Social (S.1314).
- 2) La diferencia residual entre el total de valores distintos de acciones a largo plazo y los valores distintos de acciones a largo plazo a tipo de interés fijo y a tipo de interés variable consiste en bonos cupón cero y efectos de revalorización.
- 3) Dado que no siempre se dispone de una desagregación completa de las emisiones y las amortizaciones en cifras netas y brutas, la diferencia entre las emisiones brutas y las amortizaciones en cifras agregadas puede no coincidir con las emisiones netas agregadas.
- 4) Medias mensuales de las operaciones durante el período.
- 5) Las tasas de crecimiento interanual se basan en las operaciones financieras que se producen cuando una unidad institucional contrae o cancela pasivos. Por lo tanto, las tasas de crecimiento interanual excluyen el efecto de las reclasificaciones, las revalorizaciones, las variaciones del tipo de cambio y otros cambios que no se deriven de operaciones.

Cuadro 3

Valores distintos de acciones emitidos por residentes en la zona del euro denominados en todas las monedas. Detalle por sector emisor¹⁾ y plazo, datos desestacionalizados

(mm de euros, valores nominales)

	Saldos vivos	Emisiones netas					Tasas de crecimiento de tres meses anualizadas de los saldos vivos ²⁾												
	Ago. 2011	Ago. 2010	May. 2011	Jun. 2011	Jul. 2011	Ago. 2011	2010 Sep.	2010 Oct.	2010 Nov.	2010 Dic.	2010 Ene.	2011 Feb.	2011 Mar.	2011 Abr.	2011 May.	2011 Jun.	2011 Jul.	2011 Ago.	
Total	16.235,2	112,1	39,2	45,4	26,9	52,1	5,5	5,3	6,6	3,4	4,5	1,5	3,5	2,1	1,9	2,8	2,8	3,1	
A corto plazo	1.567,6	28,3	24,8	2,0	-4,8	18,2	6,5	0,8	4,9	-14,2	-11,8	-19,9	-6,2	-7,3	-2,3	0,8	5,9	4,0	
A largo plazo	14.667,6	83,8	14,4	43,4	31,7	33,9	5,4	5,8	6,8	5,6	6,4	4,3	4,6	3,2	2,4	3,0	2,5	3,0	
IFM	5.378,9	27,7	10,2	-3,5	-4,9	33,4	2,3	1,0	-0,4	-1,1	3,7	5,5	5,5	2,1	0,5	0,1	0,1	1,9	
A corto plazo	608,7	20,7	6,3	-11,1	-5,0	23,1	6,1	-6,1	-11,3	-20,0	-7,3	-2,3	14,9	5,8	-0,8	-9,5	-6,3	4,8	
A largo plazo	4.770,2	7,0	3,9	7,6	0,1	10,2	1,7	2,2	1,7	2,1	5,2	6,5	4,4	1,7	1,4	1,0	1,5	1,5	
Instituciones distintas de IFM de las cuales	4.086,1	43,6	-18,1	-7,7	15,9	-4,8	6,9	7,1	6,6	0,3	1,3	-2,3	-0,2	-1,7	-3,5	-2,7	-1,0	0,3	
Instituciones financieras distintas de IFM	3.238,3	38,1	-25,8	-2,3	10,5	-13,6	7,0	6,4	6,0	-1,1	0,9	-3,5	-1,3	-2,6	-5,5	-3,3	-2,1	-0,7	
A corto plazo	116,6	6,6	0,6	0,6	4,2	-5,2	13,3	71,6	43,7	122,2	90,1	46,2	-21,2	-15,4	0,6	11,0	19,6	-1,6	
A largo plazo	3.121,7	31,5	-26,4	-2,8	6,3	-8,4	6,8	4,8	5,0	-3,8	-1,3	-4,9	-0,4	-2,1	-5,8	-3,8	-2,9	-0,6	
Sociedades no financieras	847,8	5,5	7,7	-5,4	5,4	8,8	6,7	9,9	8,8	6,1	3,0	2,6	4,2	2,3	5,0	-0,2	3,8	4,3	
A corto plazo	80,1	-0,9	8,3	-1,7	4,0	3,5	-0,4	-14,7	-10,2	-4,2	11,7	14,6	5,1	-30,4	8,9	6,9	81,7	35,0	
A largo plazo	767,6	6,4	-0,6	-3,7	1,4	5,3	7,3	12,6	10,8	7,1	2,3	1,5	4,1	6,0	4,6	-0,9	-1,5	1,6	
Administraciones Públicas de las cuales	6.770,2	40,8	47,0	56,6	15,9	23,6	7,5	8,0	12,8	9,3	7,2	0,9	4,2	4,6	6,6	8,6	7,4	5,9	
Administración Central	6.169,8	38,6	32,4	41,5	26,8	10,1	6,8	7,4	12,3	9,2	7,2	0,8	3,4	3,4	4,5	7,0	6,8	5,2	
A corto plazo	698,6	2,9	4,1	3,4	3,4	-10,8	-0,1	3,2	17,9	-20,6	-28,2	-38,2	-21,1	-16,1	-14,1	-1,6	6,4	-2,3	
A largo plazo	5.471,1	35,7	28,3	38,1	23,4	20,9	7,8	8,2	11,6	14,7	13,6	8,4	7,4	6,4	7,3	8,2	6,9	6,3	
Otras Administraciones Públicas	600,5	2,2	14,6	15,1	-10,9	13,5	15,9	15,1	17,9	10,8	6,9	1,5	13,5	17,9	32,0	26,6	14,0	12,7	
A corto plazo	63,6	-1,0	5,5	10,8	-11,4	7,7	264,9	48,6	125,5	42,2	57,5	-40,0	37,0	50,0	335,9	214,6	44,0	59,0	
A largo plazo	536,9	3,2	9,1	4,3	0,5	5,8	6,2	12,7	11,7	8,3	3,3	6,2	11,4	15,2	18,2	14,4	11,3	8,3	

Fuente: Estadísticas de emisiones de valores, BCE.

- 1) Correspondencia con los códigos de sector SEC 95: IFM (incluido el Eurosistema) comprende el BCE y los bancos centrales nacionales de los Estados miembros de la zona del euro (S. 121) y otras instituciones financieras monetarias (S. 122); instituciones financieras no monetarias comprende otros intermediarios financieros (S. 123), auxiliares financieros (S.124) y empresas de seguros y fondos de pensiones (S.125); sociedades no financieras (S.11); Administración Central (S.1311); Otras Administraciones Públicas comprende las Comunidades Autónomas (S.1312), las Corporaciones Locales (S.1313) y las administraciones de Seguridad Social (S.1314).
- 2) Las tasas de crecimiento de tres meses anualizadas se basan en las operaciones financieras que se producen cuando una unidad institucional contrae o cancela pasivos. Por lo tanto, las tasas de crecimiento de tres meses anualizadas excluyen el efecto de las reclasificaciones, las revalorizaciones, las variaciones de tipo de cambio y otros cambios que no se deriven de operaciones. Las tasas se anualizan para poder compararlas directamente con las tasas interanuales (obsérvese que las tasas interanuales sin desestacionalizar que se presentan en el cuadro 2 son casi idénticas a las tasas interanuales desestacionalizadas).

Cuadro 4

Acciones cotizadas emitidas por residentes en la zona del euro. Detalle por sector emisor¹⁾

(mm de euros, valores de mercado)

	Saldos	Emisiones	Emisiones	Amorti-	Emisiones	Saldos	Emisiones	Amorti-	Emisiones	Tasa de variación	Saldos	Emisiones	Amorti-	Emisiones	Tasa de variación	Tasas de crecimiento interanual de los saldos vivos ⁴⁾											
	vivos	Netas	brutas	zaciones	netas	vivos	brutas	zaciones	netas	interanual de la capitalización bursátil ⁴⁾	vivos	brutas	zaciones	netas	interanual de la capitalización bursátil ³⁾	2009	2010	2010	2010	2011	2011	2011	2011	2011	2011	2011	2011
	Ago. 2010		Sept. 2010 - Ago. 2011 ²⁾			Jul. 2011					Ago. 2011							III	IV	I	II	Mar	Abr	May	Jun	Jul	Ago
Total	4.121,7	0,2	9,1	1,7	7,4	4.523,1	12,4	0,7	11,7	6,3	3.993,1	7,1	1,1	6,0	-3,1	2,1	2,2	1,7	1,7	1,3	1,4	1,2	1,4	1,3	1,6	1,8	1,9
IFM	479,3	0,0	5,3	0,2	5,2	488,8	9,3	0,0	9,3	-11,7	383,0	5,5	0,0	5,5	-20,1	8,6	6,7	5,2	6,6	6,4	7,5	6,2	6,8	7,4	10,2	12,1	13,4
Instituciones distintas de IFM de las cuales	3.642,4	0,2	3,7	1,5	2,2	4.064,3	3,1	0,7	2,5	8,8	3.610,1	1,6	1,1	0,5	-0,9	1,3	1,6	1,2	1,0	0,7	0,7	0,6	0,7	0,6	0,6	0,6	0,6
Instituciones financieras distintas de IFM	314,4	0,0	1,1	0,1	1,0	325,5	1,6	0,0	1,6	-3,7	281,6	0,3	0,2	0,1	-10,4	3,1	4,5	4,3	3,3	1,8	2,6	2,5	2,5	2,5	3,0	3,3	3,3
Sociedades no financieras	3.328,0	0,2	2,7	1,4	1,3	3.738,8	1,5	0,7	0,8	10,0	3.328,5	1,3	0,9	0,4	0,0	1,1	1,3	0,9	0,8	0,6	0,5	0,5	0,6	0,4	0,4	0,4	0,4

Fuente: Estadísticas de emisiones de valores, BCE.

- 1) Correspondencia con los códigos de sector SEC 95: IFM comprende otras instituciones financieras monetarias (S.122); instituciones financieras no monetarias comprende otros intermediarios financieros (S.123), auxiliares financieros (S.124) y empresas de seguros y fondos de pensiones (S.125); sociedades no financieras (S.11).
- 2) Medias mensuales de las operaciones durante el período.
- 3) La tasa de variación interanual es la variación del valor del saldo vivo a fin del mes, en comparación con el valor al final del mismo período doce meses antes.
- 4) Las tasas de crecimiento interanual se basan en las operaciones realizadas durante el período y, por lo tanto, excluyen las reclasificaciones y otros cambios que no se deriven de operaciones.