

17 de agosto de 2010

NOTA DE PRENSA

BALANZA DE PAGOS DE LA ZONA DEL EURO

JUNIO 2010

En junio de 2010, la balanza por cuenta corriente desestacionalizada de la zona del euro registró un déficit de 4,6 mm de euros. En la cuenta financiera, el agregado de inversiones directas y de cartera contabilizó salidas netas por valor de 4 mm de euros (datos sin desestacionalizar).

Cuenta corriente

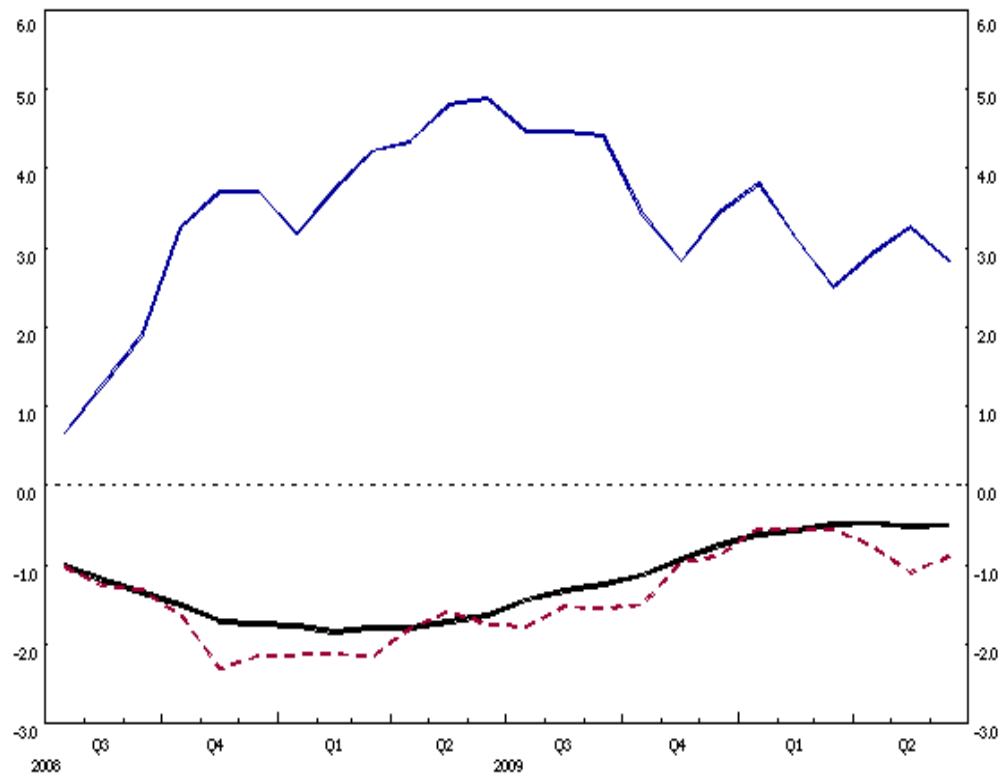
En junio de 2010, la balanza por cuenta corriente desestacionalizada de la zona del euro registró un déficit de 4,6 mm de euros (véase cuadro 1), como resultado de los déficits de las balanzas de *transferencias corrientes* (7,8 mm de euros), y de *rentas* (1,6 mm de euros), que se compensaron, en parte, con los superávits de la balanza de *bienes* (2,6 mm de euros) y de *servicios* (2,2 mm de euros).

La *balanza por cuenta corriente* acumulada de doce meses corregida de efectos de calendario registró un déficit de 45,1 mm de euros (aproximadamente el 0,5% del PIB de la zona del euro; véase cuadro 1) en junio de 2010, frente al déficit de 147,9 mm de euros contabilizado un año antes. Esta reducción fue resultado de un cambio, de déficit (10,2 mm de euros) a superávit (45,2 mm de euros), de la balanza de *bienes*, de un aumento del superávit de la balanza de *servicios* (de 29,7 mm de euros a 35,6 mm de euros), y de reducciones de los déficits de la balanza de *rentas* (de 70,2 mm de euros a 34,5 mm de euros) y de la de *transferencias corrientes* (de 97,2 mm de euros a 91,3 mm de euros).

Gráfico 1. Balanza de pagos de la zona del euro: transacciones acumuladas de doce meses

(en porcentaje del PIB)

— cuenta corriente — inversiones directas netas — inversiones de cartera netas



Fuente: BCE.

Cuenta financiera

En la cuenta financiera (véase cuadro 2), el agregado de *inversiones directas* y de *cartera* registró salidas netas por importe de 4 mm de euros en junio de 2010, ya que las salidas netas contabilizadas en *inversiones directas* (7 mm de euros) superaron las entradas netas registradas en *inversiones de cartera* (3 mm de euros).

Las salidas netas registradas en *inversiones directas* fueron resultado, principalmente, de las salidas netas contabilizadas en *otro capital*, principalmente *préstamos entre empresas relacionadas* (11 mm de euros).

Las *inversiones de cartera* registraron entradas netas en *acciones y participaciones* (16 mm de euros), básicamente relacionadas con adquisiciones netas de acciones y

participaciones de la zona del euro por no residentes en la zona (19 mm de euros) que, en gran parte, quedaron compensadas con las salidas netas contabilizadas en *valores distintos de acciones* (13 mm de euros).

Los *derivados financieros* registraron entradas netas por valor de 1 mm de euros.

En *otras inversiones* se registraron entradas netas por valor de 1 mm de euros, como reflejo de las entradas netas en *otros sectores* (18 mm de euros), que quedaron casi totalmente compensadas con las salidas netas en el *Eurosistema* (12 mm de euros) y en *IFM excluido el Eurosistema* (6 mm de euros). El sector de las *Administraciones Públicas* registró un saldo próximo al equilibrio.

El stock de los [activos de reserva del Eurosistema](#) se situó en 583 mm de euros al final de junio de 2010. Las transacciones realizadas ese mes contribuyeron a que la posición total registrara una reducción de 1 mm de euros.

En el período de doce meses transcurrido hasta junio de 2010, el *agregado de inversiones directas y de cartera* registró entradas netas acumuladas de 174 mm de euros, frente a las entradas netas de 285 mm de euros contabilizadas en el anterior período de doce meses. Esta reducción fue consecuencia de la disminución de las entradas netas en *inversiones de cartera* (de 443 mm de euros a 254 mm de euros), que quedaron compensadas, en parte, por las menores salidas netas en *inversiones directas* (de 159 mm de euros a 81 mm de euros). El descenso de las entradas netas en *inversiones de cartera* se debió, principalmente, a la disminución de las entradas netas en *valores distintos de acciones* (de 487 mm de euros a 209 mm de euros) que quedaron compensadas, en cierta medida, por un cambio, de salidas netas (44 mm de euros) a entradas netas (45 mm de euros), en *acciones y participaciones*.

Revisiones de los datos

En esta nota de prensa se incluyen revisiones de los datos de mayo de 2010. Estas revisiones se han traducido en un aumento de las salidas netas en *otras inversiones* (de 27 mm de euros a 33 mm de euros) y en una reducción de las salidas netas en las *inversiones directas* (de 17 mm de euros a 12 mm de euros).

Información adicional sobre la balanza de pagos y la posición de inversión internacional de la zona del euro

En esta nota de prensa, la balanza por cuenta corriente desestacionalizada se refiere a datos ajustados de estacionalidad y de efectos de calendario. Los datos sobre la cuenta financiera no están ajustados de estacionalidad ni de efectos de calendario. De conformidad con el reparto de responsabilidades acordado, el Banco Central Europeo recopila y publica estadísticas de balanza de pagos para la zona del euro con periodicidad mensual y trimestral, mientras que la Comisión Europea (Eurostat; véanse los nuevos «Euroindicadores») se centra en los agregados trimestrales y anuales de la Unión Europea. Estos datos cumplen las normas internacionales, en especial las que figuran en la quinta edición del Manual de Balanza de Pagos del FMI. Los agregados para la zona del euro y la Unión Europea se recopilan regularmente a partir de las operaciones y de las posiciones frente a residentes en países no pertenecientes a la zona del euro y la Unión Europea, respectivamente.

En el apartado «Statistics» de la sección «Data services»/«Latest monetary, financial markets and balance of payments statistics», que figura en la dirección del BCE en Internet, se puede consultar un conjunto completo de estadísticas actualizadas de balanza de pagos (incluida una desagregación geográfica trimestral por principales contrapartes) y de la posición de inversión internacional de la zona del euro. Estos datos, así como las series temporales de balanza de pagos de la zona del euro, pueden descargarse utilizando la «Statistical Data Warehouse (SDW)» del BCE. Los resultados hasta junio de 2010 se publicarán también en el Boletín Mensual y en el Statistics Pocket Book del BCE de septiembre de 2010. Asimismo, en la dirección del BCE en Internet puede consultarse una nota metodológica detallada sobre el mismo tema. La próxima nota de prensa sobre la balanza de pagos mensual de la zona del euro se publicará el 17 de septiembre de 2010.

Anexos

Cuadro 1: Cuenta corriente de la zona del euro.

Cuadro 2: Balanza de pagos mensual de la zona del euro.

Banco Central Europeo

Dirección de Comunicación

División de Prensa e Información

Kaiserstrasse 29, D-60311 Frankfurt am Main

Tel.: +49 69 1344 7455, Fax: +49 69 1344 7404

Internet: <http://www.ecb.europa.eu>

Se permite su reproducción, siempre que se cite la fuente