

19 de agosto de 2009

## **NOTA DE PRENSA**

### **BALANZA DE PAGOS DE LA ZONA DEL EURO (JUNIO 2009)**

En junio del 2009, la balanza por cuenta corriente desestacionalizada y corregida de efectos de calendario de la zona del euro registró un déficit de 5,3 mm de euros. En la cuenta financiera, el agregado de inversiones directas y de cartera contabilizó entradas netas por valor de 37 mm de euros (datos sin desestacionalizar).

#### **Cuenta corriente**

En junio del 2009, la balanza por cuenta corriente desestacionalizada y corregida de efectos de calendario de la zona del euro registró un déficit de 5,3 mm de euros (lo que corresponde a un déficit de 0,3 mm de euros con datos sin desestacionalizar). Este saldo fue el resultado de los déficit de la balanza de *transferencias corrientes* (5,2 mm de euros) y de *rentas* (2,8 mm de euros), que se compensaron, en parte, con los superávit de las balanzas de *bienes* (2,2 mm de euros) y de *servicios* (0,5 mm de euros).

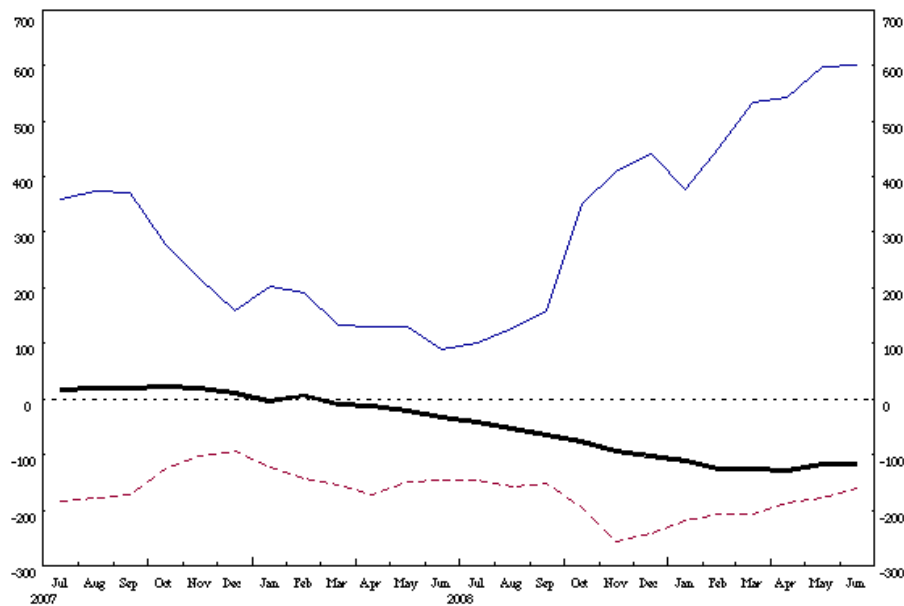
Los resultados preliminares del segundo trimestre del 2009 muestran un déficit de 11,5 mm de euros en la balanza por cuenta corriente desestacionalizada (que corresponde a un déficit de 21,5 mm de euros con datos sin desestacionalizar).

La balanza por cuenta corriente acumulada de doce meses corregida de efectos de calendario registró un déficit de 122,6 mm de euros (aproximadamente el 1,3% del PIB de la zona del euro) en junio del 2009, frente a un déficit de 34,5 mm de euros contabilizado un año antes. Este incremento fue consecuencia de un cambio de signo de la balanza de *bienes*, de superávit (24,7 mm de euros) a déficit (9,6 mm de euros), de aumentos de los déficit de las balanzas de *rentas* (de 15,8 mm de euros a 43,6 mm de euros) y de *transferencias corrientes* (de 94,9 mm de euros a 98,3 mm de euros), y de un descenso del superávit de la balanza de *servicios* (de 51,4 mm de euros a 28,9 mm de euros).

## Balanza de pagos de la zona del euro: transacciones acumuladas de doce meses

(mm de euros)

— cuenta corriente    - - - - inversiones directas netas    — inversiones de cartera netas



Fuente: BCE.

## Cuenta financiera

En la cuenta financiera sin desestacionalizar, el agregado de *inversiones directas* y de *cartera* registró entradas netas en junio del 2009, ya que las entradas netas en *inversiones de cartera* (45 mm de euros) superaron de forma significativa las salidas netas en *inversiones directas* (9 mm de euros).

En *inversiones directas*, las salidas netas fueron consecuencia, principalmente, de las salidas netas en *otro capital*, principalmente *préstamos entre empresas relacionadas* (10 mm de euros), que se compensaron, en parte, con las entradas netas registradas en *acciones y participaciones de capital* y *beneficios reinvertidos* (2 mm de euros).

En *inversiones de cartera* se contabilizaron entradas netas en valores *distintos de acciones* (45 mm de euros), reflejo, principalmente, de las adquisiciones netas de *bonos y obligaciones* de la zona del euro (55 mm de euros) por no residentes, que se compensaron, aunque en solo en parte, con las ventas netas de instrumentos del mercado monetario de la zona del euro (10 mm de euros) por no residentes.

Los *derivados financieros* registraron entradas netas por valor de 9 mm de euros.

En *otras inversiones*, se registraron salidas netas por valor de 53 mm de euros, como resultado, fundamentalmente, de las salidas netas en el *Eurosistema* (46 mm de euros) y en *otros sectores* (7 mm de euros).

Los *activos de reserva* se situaron próximos al equilibrio (excluidos los efectos de valoración). El stock de los [activos de reserva del Eurosistema](#) se situó en 382 mm de euros a finales de junio del 2009.

En el período de doce meses transcurrido hasta junio del 2009, el *agregado de inversiones directas y de cartera* registró entradas netas acumuladas de 439 mm de euros, frente a las salidas netas de 55 mm de euros contabilizadas un año antes. Esta evolución fue consecuencia, principalmente, de un aumento considerable de las entradas netas en *inversiones de cartera* (de 90 mm de euros a 599 mm de euros), resultado, en gran medida, de un cambio de salidas netas (60 mm de euros) a entradas netas (287 mm de euros) en *instrumentos del mercado monetario*. El aumento de las entradas netas en *inversiones de cartera* se compensó, parcialmente, con el incremento de las salidas netas en *inversiones directas* (de 144 mm de euros a 160 mm de euros).

### **Revisión de los datos**

Además de los datos de balanza de pagos correspondientes al mes de junio del 2009, en esta nota de prensa se incluyen revisiones de los datos de mayo del mismo año. Estas revisiones no han introducido cambios significativos en los resultados publicados anteriormente.

## **Información adicional sobre la balanza de pagos y la posición de inversión internacional de la zona del euro**

*En el apartado «Statistics» de la sección «Data services»/«Latest monetary, financial markets and balance of payments statistics», que figura en la dirección del BCE en Internet, se puede consultar un conjunto completo de estadísticas actualizadas de balanza de pagos y de la posición de inversión internacional de la zona del euro. Estos datos, así como las series temporales de balanza de pagos de la zona del euro, pueden descargarse utilizando la «Statistical Data Warehouse (SDW)» del BCE. Los resultados hasta junio del 2009 se publicarán también en el Boletín Mensual y en el Statistics Pocket Book del BCE de septiembre del 2009. Asimismo, en la dirección del BCE en Internet puede consultarse una nota metodológica detallada sobre el mismo tema. La próxima nota de prensa sobre la balanza de pagos mensual de la zona del euro se publicará el 18 de septiembre de 2009.*

### **Anexos**

Cuadro 1: Cuenta corriente de la zona del euro – datos desestacionalizados y corregidos de efectos de calendario.

Cuadro 2: Balanza de pagos mensual de la zona del euro – datos sin desestacionalizar.

#### **Banco Central Europeo**

Dirección de Comunicación

División de Prensa e Información

Kaiserstrasse 29, D-60311 Frankfurt am Main

Tel.: +49 69 1344 7455, Fax: +49 69 1344 7404

Internet: <http://www.ecb.europa.eu>

**Se permite su reproducción, siempre que se cite la fuente**