



NOTA DE PRENSA

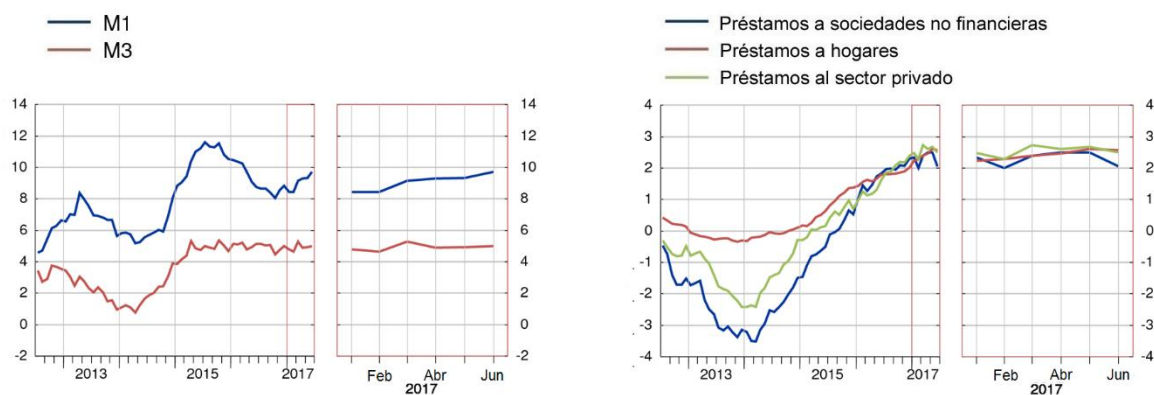
27 de julio de 2017

Evolución monetaria de la zona del euro: junio de 2017

- La tasa de crecimiento interanual del agregado monetario amplio M3 se situó en el 5% en junio de 2017, frente al 4,9% registrado en mayo de 2017 (revisado desde el 5%).
- La tasa de crecimiento interanual del agregado monetario estrecho M1, que incluye el efectivo en circulación y los depósitos a la vista, se incrementó hasta el 9,7% en junio, desde el 9,3% de mayo.
- La tasa de crecimiento interanual de los préstamos ajustados otorgados a los hogares se situó en el 2,6% en junio, sin cambios con respecto al mes anterior.
- La tasa de crecimiento interanual de los préstamos ajustados otorgados a sociedades no financieras se redujo hasta el 2,1% en junio, desde el 2,5% registrado en mayo¹.

Agregados monetarios y préstamos ajustados al sector privado

(tasas de crecimiento interanual)



Componentes del agregado monetario amplio M3

La tasa de crecimiento interanual del agregado monetario amplio M3 fue del 5% en junio de 2017, frente al 4,9% registrado en mayo, situándose, en promedio, en el 4,9% en el período de tres meses transcurrido hasta junio. A continuación se presenta la evolución de los componentes de M3. La tasa de crecimiento interanual del agregado monetario estrecho M1, que incluye el efectivo en circulación y los depósitos a la vista, se incrementó hasta el 9,7% en junio, desde el 9,3% de mayo. La tasa de crecimiento interanual de los depósitos a corto plazo distintos de los depósitos a la vista (M2-M1) fue más negativa y se situó en el -3% en junio, desde el -2,8% de mayo. La tasa de crecimiento interanual de los instrumentos negociables (M3-M2) descendió hasta el -0,8% en junio, desde el 1,2% de mayo.

¹ El descenso en junio de la tasa de crecimiento interanual de los préstamos otorgados a sociedades no financieras refleja, en gran medida, operaciones intragrupo.

Dentro de M3, la tasa de crecimiento interanual de los depósitos de los hogares se redujo hasta el 4,9% en junio, desde el 5,1% de mayo, mientras que la de los depósitos de las sociedades no financieras aumentó hasta el 8,4% en junio, desde el 7,5% de mayo. Por último, la tasa de crecimiento interanual de los depósitos de las instituciones financieras no monetarias (excluidos las empresas de seguros y los fondos de pensiones) se incrementó hasta el 3,7% en junio, desde el 2,7% registrado en mayo.

Crédito a residentes en la zona del euro

La tasa de crecimiento interanual del crédito total concedido a los residentes en la zona del euro se situó en el 4,4% en junio de 2017, en comparación con el 4,5% registrado el mes precedente. La tasa de crecimiento interanual del crédito otorgado a las Administraciones Públicas cayó hasta el 8,1% en junio, desde el 9,5% registrado en mayo, mientras que la del crédito concedido al sector privado aumentó hasta el 3,1% en junio, desde el 2,9% de mayo.

La tasa de crecimiento interanual de los préstamos al sector privado [ajustados de titulizaciones, de otras transferencias y de centralización nocional de la tesorería (*notional cash pooling*)] descendió hasta el 2,5% en junio, desde el 2,7% de mayo. En particular, la tasa de crecimiento interanual de los préstamos ajustados otorgados a los hogares se situó en el 2,6% en junio, sin variación con respecto al mes anterior, y la de los préstamos ajustados concedidos a las sociedades no financieras se redujo hasta el 2,1% en junio, desde el 2,5% registrado en mayo.

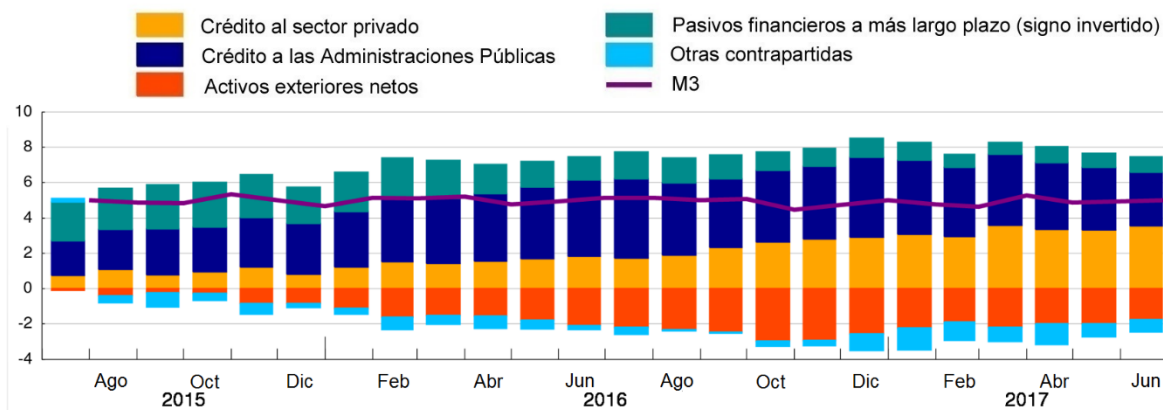
Pasivos financieros a más largo plazo

La tasa de crecimiento interanual de los pasivos financieros a más largo plazo del sector de las IFM fue más negativa y se situó en el -1,4% en junio de 2017, frente al -1,2% de mayo.

M3 y sus contrapartidas

La tasa de crecimiento interanual del agregado monetario amplio M3 se situó en el 5% en junio de 2017. Las contribuciones de las contrapartidas de M3 al balance de las IFM fueron como se indica a continuación. La contribución de los pasivos financieros a más largo plazo fue de 0,9 puntos porcentuales, la de los activos exteriores netos fue de -1,7 puntos porcentuales, la del crédito concedido a las Administraciones Públicas fue de 3 puntos porcentuales y la del crédito al sector privado fue de 3,5 puntos porcentuales; la contribución de las restantes contrapartidas de M3 fue de -0,7 puntos porcentuales.

Contribución de las contrapartidas de M3 a la tasa de crecimiento interanual de M3 (puntos porcentuales)



Notas:

- Los datos que figuran en esta nota de prensa están desestacionalizados y ajustados de efectos calendario de fin de mes, salvo indicación en contrario.
- El sector privado se refiere a las instituciones distintas de IFM de la zona del euro, excluidas las Administraciones Públicas.
- En el sitio web del BCE <http://www.ecb.europa.eu/stats/money/aggregates/aggr/html/index.en.html> pueden consultarse otros cuadros, datos estadísticos y notas metodológicas, así como el calendario de publicación previsto.
- En la sección «Statistical Data Warehouse» del sitio web del BCE <http://sdw.ecb.europa.eu/reports.do?node=1000003503> puede consultarse un conjunto de cuadros en los que se presentan la evolución monetaria de la zona del euro y los balances de las IFM de la zona del euro y de los países de la zona del euro, junto con una herramienta fácil de usar para descargar los datos.

Banco Central Europeo Dirección General de Comunicación
División de Relaciones con los Medios de Comunicación Globales
Sonnenmannstrasse 20, 60314 Frankfurt am Main, Alemania
Tel.: +49 69 1344 7455, correo electrónico: media@ecb.europa.eu, sitio web: www.ecb.europa.eu

Se permite su reproducción, siempre que se cite la fuente.
Traducción al español: Banco de España.

1 Evolución monetaria de la zona del euro: junio de 2017

(mm de euros y tasas de variación interanual; datos desestacionalizados^{a)})

	Saldo a fin de mes	Flujo mensual			Tasa de crecimiento interanual		
	Jun 2017	Abr 2017	May 2017	Jun 2017	Abr 2017	May 2017	Jun 2017
COMPONENTES DE M3							
1. M3	11650	-8	39	60	4,9	4,9	5,0
1.1. M2	10986	29	41	66	5,1	5,2	5,4
1.1.1. M1	7532	51	45	64	9,3	9,3	9,7
Efectivo en circulación	1095	4	0	3	4,2	3,9	3,8
Depósitos a la vista	6436	47	45	61	10,2	10,3	10,8
1.1.2. Otros depósitos a corto plazo (M2 - M1)	3455	-22	-4	2	-2,8	-2,8	-3,0
Depósitos a plazo hasta dos años	1260	-25	-9	-3	-8,6	-8,6	-9,2
Depósitos disponibles con preaviso hasta tres meses	2195	3	5	5	0,9	0,9	1,0
1.2. Instrumentos negociables (M3 - M2)	664	-37	-3	-5	1,3	1,2	-0,8
Cesiones temporales	68	0	0	-4	-16,9	-17,0	-18,3
Participaciones en fondos del mercado monetario	514	-17	-2	-3	8,0	6,9	5,0
Valores representativos de deuda hasta dos años	81	-19	-1	1	-15,3	-10,9	-14,7
CONTRAPARTIDAS DE M3							
Pasivos de las IFM:							
2. Tenencias de la Administración Central^{b)}	297	32	-25	-14	5,5	3,2	-8,2
3. Pasivos financieros a más largo plazo frente a otros residentes en la zona euro	6764	-20	16	-21	-1,5	-1,2	-1,4
3.1. Depósitos a plazo a más de dos años	2000	-8	-5	-8	-4,4	-4,5	-4,1
3.2. Depósitos disponibles con preaviso a más de tres meses	67	0	0	0	-9,0	-8,8	-8,1
3.3. Valores representativos de deuda a más de dos años	2063	-6	14	-8	-4,9	-4,2	-4,2
3.4. Capital y reservas	2635	-6	8	-5	4,1	4,0	3,3
Activos de las IFM:							
4. Crédito a residentes en la zona euro	17422	18	41	17	4,7	4,5	4,4
4.1. Crédito a las Administraciones Públicas	4458	23	14	-16	10,3	9,5	8,1
Préstamos	1065	2	-3	-2	-4,4	-4,8	-3,8
Valores representativos de deuda	3378	21	18	-15	15,9	14,9	12,5
Acciones y participaciones ^{c)}	15	0	0	0	6,4	7,1	7,9
4.2. Crédito al sector privado ^{d)}	12964	-5	27	33	2,9	2,9	3,1
Préstamos ^{e)}	10725	-5	14	9	2,2	2,2	2,4
préstamos ajustados ^{f)}	11040	6	23	14	2,6	2,7	2,5
Valores representativos de deuda	1436	3	13	4	7,8	8,0	7,2
Acciones y participaciones en fondos de inversión no monetarios	804	-3	0	20	4,3	3,7	6,4
5. Activos exteriores netos	1031	-3	-28	13	-	-	-
6. Otras contrapartidas de M3 (residual)	257	-12	16	-5	-	-	-
<i>de las cuales</i>							
6.1. Cesiones temporales con entidades de contrapartida central (pasivos) ^{c)}	154	-8	-11	-8	-21,6	-23,5	-30,6
6.2. Adquisiciones temporales frente a entidades de contrapartida central (activos) ^{c)}	110	-8	1	5	-24,8	-23,6	-22,7

a) Las discrepancias en el cuadro pueden deberse al redondeo. La información de este cuadro se basa en las estadísticas del balance consolidado remitidas por las instituciones financieras monetarias (IFM), que incluyen el Eurosistema, las entidades de crédito y los fondos del mercado monetario situados en la zona del euro.

Los flujos mensuales se refieren a las diferencias en los saldos ajustados por reclasificaciones, variaciones del tipo de cambio, otras revalorizaciones y otros cambios que no se deriven de operaciones.

M3 comprende los pasivos de las IFM y de ciertos organismos de la Administración Central (Correos, Tesoro) frente a residentes en la zona del euro distintos de las IFM, excluida la Administración Central.

b) Incluye depósitos de la Administración Central en las IFM, así como valores emitidos por las IFM.

c) La serie no está desestacionalizada.

d) El sector privado se refiere a las instituciones distintas de IFM de la zona del euro, excluidas las Administraciones Públicas.

e) Para un mayor grado de detalle, véase cuadro 4.

f) Ajustados de titulizaciones y otras transferencias (que se traducen en la baja de los préstamos del balance estadístico de las IFM), así como de posiciones resultantes de la prestación de servicios de centralización nocial de tesorería por parte de las IFM.

2 Detalle de los depósitos en M3 por sector tenedor y tipo: junio de 2017

(mm de euros y tasas de variación interanual; datos desestacionalizados^{a)})

	Saldo a fin de mes	Flujo mensual			Tasa de crecimiento interanual		
	Jun 2017	Abr 2017	May 2017	Jun 2017	Abr 2017	May 2017	Jun 2017
DETALLE DE LOS DEPÓSITOS EN M3							
Total depósitos	9960	25	41	59	5,0	5,1	5,3
1. Depósitos de los hogares^{b)}	6189	18	18	16	5,3	5,1	4,9
1.1. Depósitos a la vista	3561	22	19	20	11,4	11,2	10,8
1.2. Depósitos a plazo hasta dos años	599	-8	-5	-6	-11,0	-11,6	-12,3
1.3. Depósitos disponibles con preaviso hasta tres meses	2026	4	5	3	1,2	1,3	1,4
1.4. Cesiones temporales	2	0	-1	0	-9,8	-23,9	-25,4
2. Depósitos de las sociedades no financieras	2196	-2	11	25	7,1	7,5	8,4
2.1. Depósitos a la vista	1775	5	10	23	10,6	10,8	11,6
2.2. Depósitos a plazo hasta dos años	295	-7	1	2	-6,8	-5,6	-3,8
2.3. Depósitos disponibles con preaviso hasta tres meses	119	0	1	1	-0,4	0,0	-0,1
2.4. Cesiones temporales	7	0	-1	0	-20,0	-22,4	-21,2
3. Depósitos de las instituciones financieras no monetarias, excepto empresas de seguros y fondos de pensiones^{c)}	976	-8	16	12	1,4	2,7	3,7
3.1. Depósitos a la vista	700	2	18	13	6,6	8,5	11,3
3.2. Depósitos a plazo hasta dos años	210	-9	-2	2	-7,6	-6,1	-9,6
3.3. Depósitos disponibles con preaviso hasta tres meses	20	0	-1	1	-6,3	-21,0	-12,9
3.4. Cesiones temporales ^{c)}	45	-1	0	-4	-16,2	-15,6	-18,7
4. Depósitos de las empresas de seguros y fondos de pensiones	199	9	-4	3	-6,5	-7,9	-4,8
5. Depósitos de otras Administraciones Públicas	401	8	-1	3	5,4	4,7	5,4

a) Las discrepancias en el cuadro pueden deberse al redondeo. La información de este cuadro se basa en las estadísticas del balance consolidado remitidas por las instituciones financieras monetarias (IFM), que incluyen el Eurosistema, las entidades de crédito y los fondos del mercado monetario situados en la zona del euro.

Los flujos mensuales se refieren a las diferencias en los saldos ajustados por reclasificaciones, variaciones del tipo de cambio, otras revalorizaciones y otros cambios que no se deriven de operaciones.

b) Incluye depósitos de las instituciones sin fines de lucro al servicio de los hogares.

c) Excluye las cesiones temporales realizadas a través de entidades de contrapartida central.

3 Contribuciones de los componentes de M3 a la tasa de crecimiento interanual de M3: junio de 2017

(contribuciones en términos de la tasa de variación interanual de M3; datos desestacionalizados^{a)})

	Abril 2017	Mayo 2017	Junio 2017
1. M1	5,7	5,8	6,0
1.1. Efectivo en circulación	0,4	0,4	0,4
1.2. Depósitos a la vista	5,3	5,4	5,6
2. M2 - M1 (otros depósitos a corto plazo)	-0,9	-0,9	-1,0
3. M3 - M2 (instrumentos negociables)	0,1	0,1	0,0
M3 (rúbricas 1, 2 y 3)	4,9	4,9	5,0

a) Las discrepancias en el cuadro pueden deberse al redondeo.

4 Detalle de los préstamos y créditos otorgados al sector privado por sector prestatario, finalidad y plazo inicial: junio de 2017

(mm de euros y tasas de variación interanual; datos desestacionalizados^{a)})

	Saldo a fin de mes	Flujo mensual			Tasa de crecimiento interanual		
		Jun 2017	Abr 2017	May 2017	Jun 2017	Abr 2017	May 2017
DETALLE DE LOS PRÉSTAMOS Y CRÉDITOS COMO CONTRAPARTIDAS DE M3							
1. Préstamos a hogares^{b)}	5486	12	9	18	2,6	2,7	3,0
<i>préstamos ajustados^{c)}</i>	5797	11	18	12	2,5	2,6	2,6
1.1. Crédito al consumo	634	3	7	1	4,6	6,2	5,8
1.2. Préstamos para adquisición de vivienda	4115	11	1	17	3,0	2,9	3,3
1.3. Otros fines	737	-2	1	0	-1,1	-1,1	-1,2
<i>de los cuales: empresarios individuales</i>	381	-1	1	0	-1,4	-1,1	-1,2
2. Préstamos a sociedades no financieras	4301	7	9	-18	1,7	1,6	1,3
<i>préstamos ajustados^{c)}</i>	4313	10	9	-7	2,5	2,5	2,1
2.1. hasta un año	989	-3	7	-4	-2,9	-2,5	-2,4
2.2. de uno a cinco años	797	3	1	-4	5,0	5,0	3,8
2.3. a más de cinco años	2515	8	1	-9	2,6	2,3	2,0
3. Préstamos a instituciones financieras no monetarias, excepto empresas de seguros y fondos de pensiones^{d)}	826	-26	0	8	2,5	2,1	3,5
<i>préstamos ajustados^{c)}</i>	827	-16	-3	9	3,7	3,6	3,9
4. Préstamos a empresas de seguros y fondos de pensiones	112	2	-3	1	1,5	0,3	8,2
<i>préstamos ajustados^{c)}</i>	103	0	-1	0	7,1	7,3	6,6

a) Las discrepancias en el cuadro pueden deberse al redondeo.

Los flujos mensuales se refieren a las diferencias en los saldos ajustados por saneamientos totales o parciales, reclasificaciones, variaciones del tipo de cambio y otros cambios que no se derivan de operaciones.

Los datos se refieren a los préstamos concedidos por las instituciones financieras monetarias (IFM) a los residentes en la zona del euro distintos de IFM, excluidas las Administraciones Públicas.

b) Incluye préstamos a instituciones sin fines de lucro al servicio de los hogares.

c) Ajustados de titulizaciones y otras transferencias (que se traducen en la baja de los préstamos del balance estadístico de las IFM), así como de posiciones resultantes de la prestación de servicios de centralización nacional de tesorería por parte de las IFM.

d) Excluye las adquisiciones temporales frente a entidades de contrapartida central.