



OBSERVATORIO
de Márgenes
Empresariales

Primer informe semestral: segundo semestre de 2023

Abril 2024

Informe Semestral. Evolución reciente. Principales mensajes

Principales conclusiones

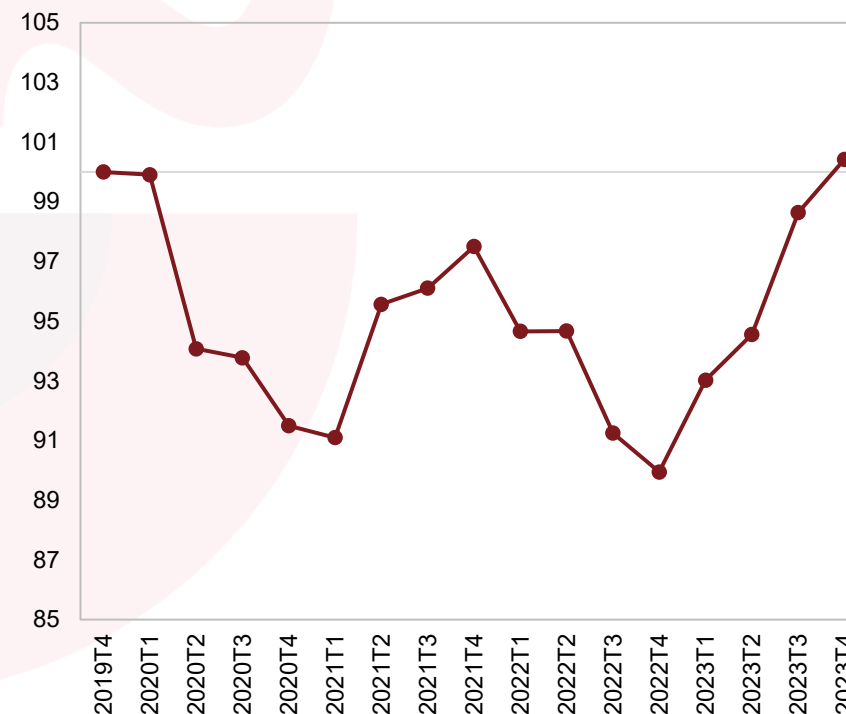
1. En el **segundo semestre de 2023**, excluyendo los sectores energéticos, **los márgenes sobre ventas siguieron con su tendencia de recuperación, habiendo alcanzado los niveles previos a la pandemia en el cuarto trimestre**. La recuperación de los márgenes está siendo impulsada por la normalización de los precios energéticos.
2. En el conjunto de la **cadena agroalimentaria** los márgenes sobre ventas aumentaron levemente en el segundo semestre, con una notable heterogeneidad sectorial: **en la industria agroalimentaria se recuperaron, mientras que en el comercio de alimentos acumulan dos años de descensos**.
3. En la **industria**, excluyendo los sectores energéticos y alimentarios, los márgenes sobre ventas **recuperaron los niveles previos a la pandemia**, impulsados al alza por algunos sectores como la industria química o la fabricación de bienes de equipo. Sin embargo, **los márgenes sobre ventas en los sectores industriales ligados al transporte, que muestran una elevada volatilidad a lo largo de la serie, presentaron importantes contracciones**.
4. En los **servicios**, los márgenes sobre ventas crecieron, pero de forma más moderada en los ligados al turismo y transporte.
5. Respecto a los **sectores energéticos**, según la Central de Balances Trimestral, **los márgenes sobre ventas repuntaron en el caso del refino y la distribución de derivados del petróleo**, mientras que **retrocedieron levemente** en el conjunto del segundo semestre de 2023 en el suministro de gas y electricidad.

Informe Semestral. Evolución reciente. Análisis agregado¹: márgenes

Principales conclusiones

1. En el segundo semestre de 2023 los márgenes sobre ventas (excluyendo los sectores energéticos) continuaron con la senda de normalización iniciada a principios de 2023, revirtiendo los descensos experimentados durante la crisis energética.
2. Los márgenes sobre ventas a nivel agregado (excluyendo los sectores energéticos) **recuperaron en el cuarto trimestre de 2023 los niveles anteriores a la pandemia.**
3. Cabe destacar que en el segundo semestre la **recuperación de los márgenes sobre ventas vino marcada por el repunte de los márgenes en determinados sectores industriales**, que habían sufrido en mayor medida la crisis energética, así como por su aumento en los servicios.

Margen sobre ventas a nivel agregado (excl. sectores energéticos¹)
REB sobre ventas (sm4t², 100=2019T4)



Fuente: Observatorio de Márgenes Empresariales con datos de AEAT (IVA, población constante 15-23).

1. Excluyendo sectores energéticos (CNAE 19, 35 y 4671), que se analizan de forma independiente en una sección posterior.

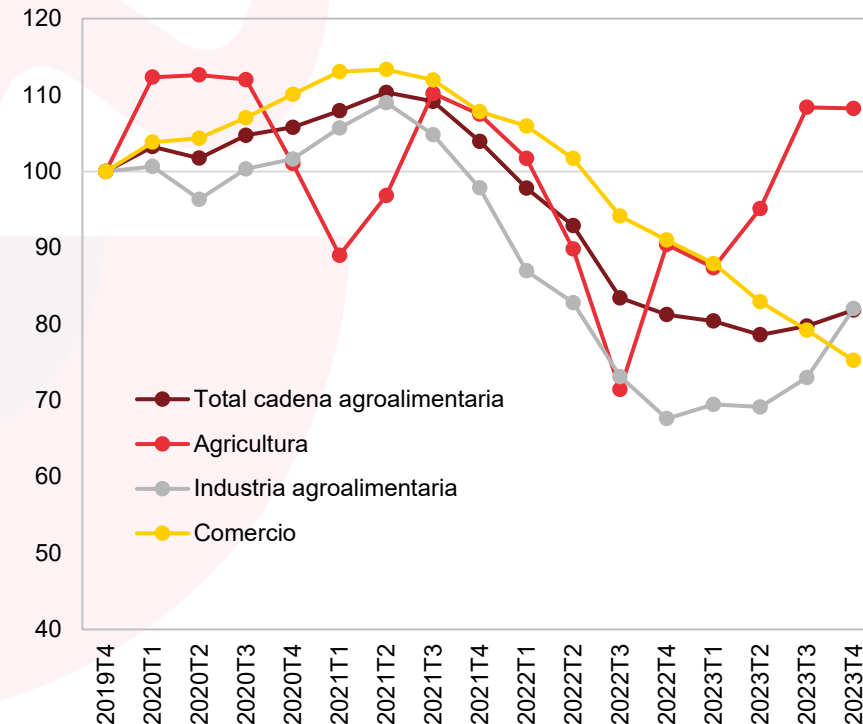
2. Suma móvil de 4 trimestres.

Informe Semestral. Evolución reciente. Sectores de la cadena alimentaria

Principales conclusiones

1. En el segundo semestre de 2023, los **márgenes sobre ventas de la cadena agroalimentaria aumentaron ligeramente**, con una evolución heterogénea en sus distintos subsectores.
2. Los **márgenes sobre ventas en la agricultura, que presentan una elevada volatilidad, aumentaron a lo largo del semestre**. Hay que tener en cuenta que la información disponible en este informe no incluye a los autónomos, con elevada presencia en este sector.
3. El margen sobre ventas de la **industria agroalimentaria se mantuvo en niveles muy inferiores a los anteriores a la crisis energética**, si bien durante el último semestre parece haber iniciado una **senda de recuperación** hacia los niveles previos a la pandemia.
4. En cambio, **los márgenes sobre ventas en el comercio de alimentos encadenan descensos desde 2021**, sin que se reviertan las contracciones experimentadas durante la crisis energética.

Margen sobre ventas en la cadena alimentaria ^{1,2}
REB sobre ventas (sm4^{t3}, 100=2019T4).



Fuente: Observatorio de Márgenes Empresariales con datos de AEAT (IVA, población constante 15-23).

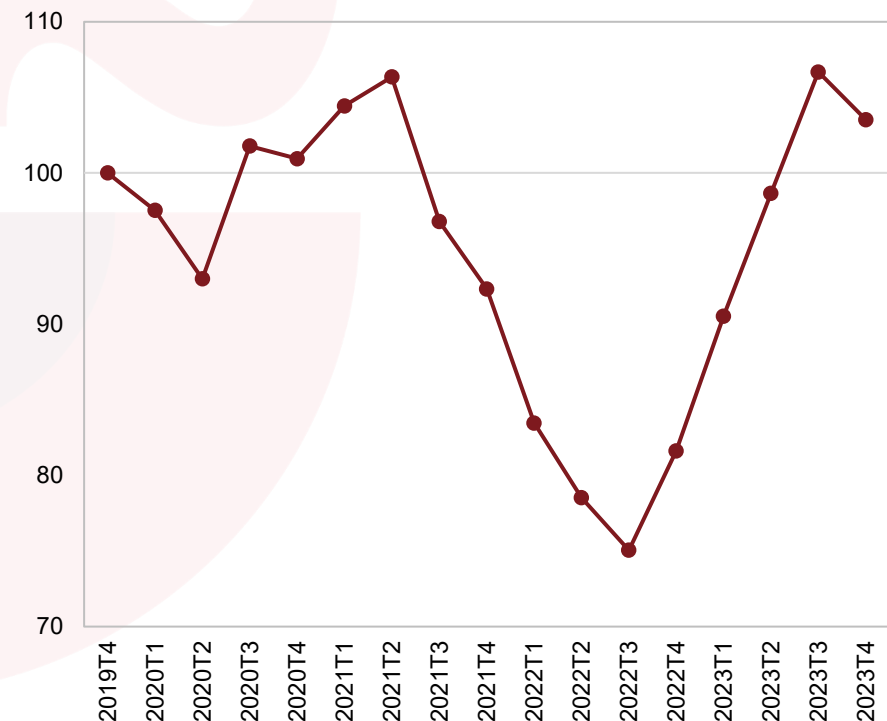
1. Cabe matizar que el sector de la agricultura está escasamente representado en los datos de los modelos periódicos de IVA y retenciones del OME, dado que no incluyen datos de autónomos, con elevada presencia en el sector.
2. En concreto, *agricultura* (CNAE 1, 2 y 3), *industria agroalimentaria* (CNAE 10 y 11) y *comercio* de alimentos (CNAE 463, 471 y 472). Cabe mencionar que las series CNAE 10 y 463 han sufrido una revisión desde la publicación del Informe Trimestral referido al tercer trimestre de 2023.
3. Suma móvil de 4 trimestres.

Informe Semestral. Evolución reciente. Sector industrial (I)

Principales conclusiones

1. **La industria** (sin incluir las ramas de producción energética y agroalimentaria) **se vio muy afectada por la crisis energética**, dada su elevada dependencia de la energía y de otras materias primas.
2. En este sentido, **se observa desde finales de 2022 una recuperación de los márgenes sobre ventas en la industria**, ligada a la **normalización de los precios energéticos** y de otras materias primas.
3. Así, el abaratamiento de los consumos intermedios habría impulsado al alza los márgenes sobre ventas, que **en el tercer trimestre de 2023 recuperaron los niveles anteriores a la crisis energética**.

Margen sobre ventas en la industria (excl. ramas agroalimentaria y energética¹)
REB sobre ventas (sm4t², 100=2019T4)



Fuente: Observatorio de Márgenes Empresariales con datos de AEAT (IVA, población constante 15-23).

1. En concreto, se excluyen los sectores CNAE 10, 11 y 19.

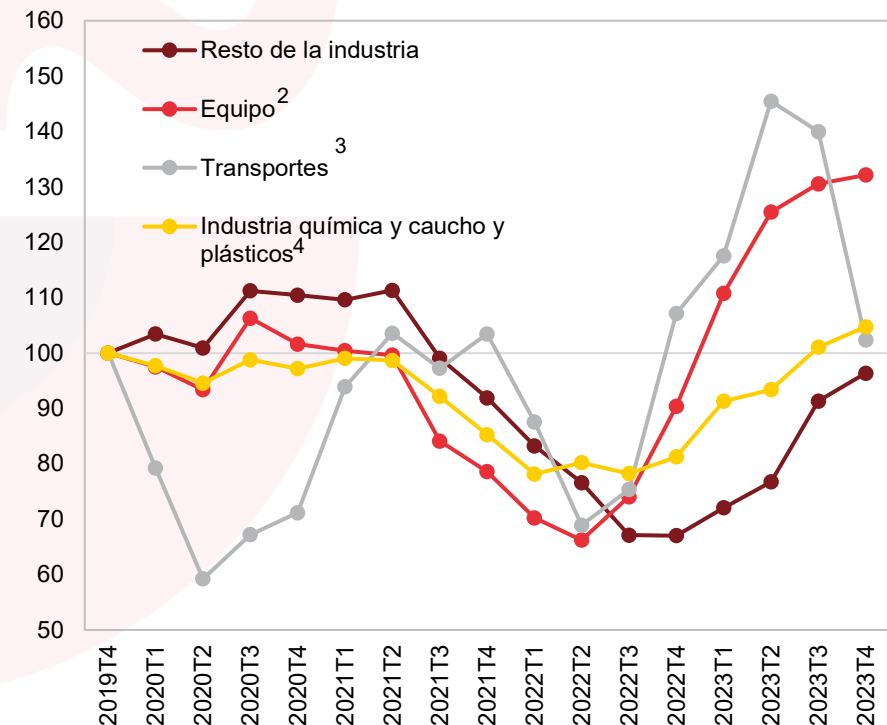
2. Suma móvil de 4 trimestres.

Informe Semestral. Evolución reciente. Sector industrial (II)

Principales conclusiones

1. La **recuperación de los márgenes** sobre ventas en la industria ha venido impulsada por determinados sectores, como la **industria química y la producción de equipo**, que han presentado un elevado dinamismo.
2. No obstante, **en el cuarto trimestre se observa un leve descenso de los márgenes sobre ventas en el conjunto de la industria**, que viene explicado por la contracción en los subsectores ligados a la producción de material de transporte, que presentan una elevada volatilidad a lo largo de la serie.
3. En el **resto de la industria, los márgenes sobre ventas han seguido recuperándose**, encontrándose aún por debajo de los niveles pre-Covid.

Margen sobre ventas en la industria (excl. ramas agroalimentaria y energética¹)
REB sobre ventas (sm4², 100=2019T4)



Fuente: Observatorio de Márgenes Empresariales con datos de AEAT (IVA, población constante 15-23).

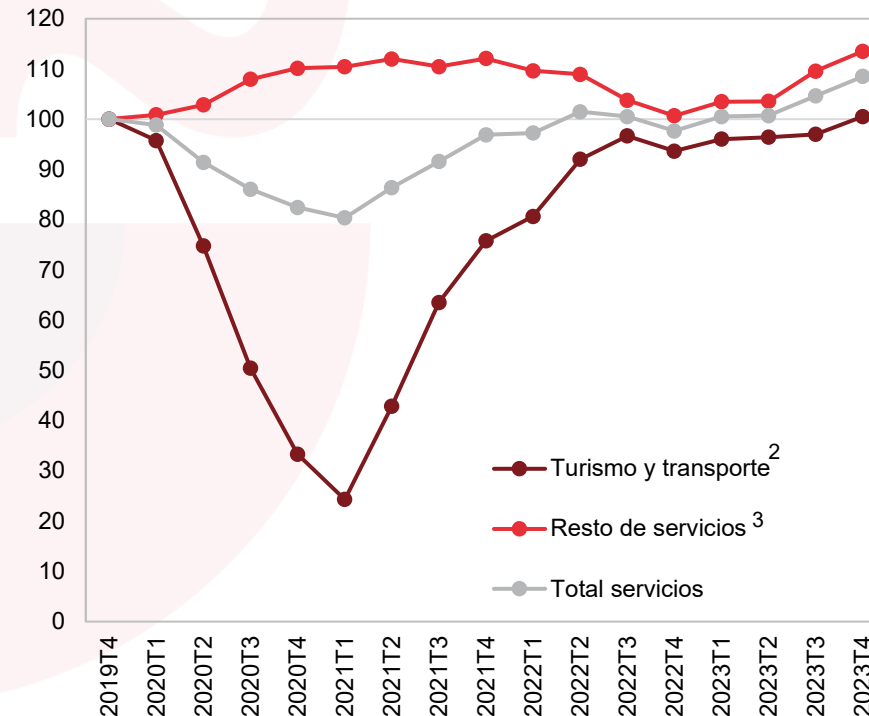
1. Suma móvil de 4 trimestres.
2. Incluye la producción de productos metálicos (CNAE 25) y material y equipo eléctrico (CNAE 27).
3. Incluye la producción de vehículos de motor (CNAE 29) y de material de transporte (CNAE 30).
4. Incluye industria química (CNAE 20) y producción de caucho y plásticos (CNAE 22).

Informe Semestral. Evolución reciente. Sector servicios

Principales conclusiones

1. En los sectores ligados al turismo y al transporte los márgenes sobre ventas aumentaron levemente en el segundo semestre de 2023, enmarcándose esta subida en una tendencia de **relativa estabilidad tras haberse consolidado la recuperación tras la crisis del Covid**.
2. En el **resto de servicios** (excluidos energéticos y comercio de alimentos) los márgenes sobre ventas han presentado una **tendencia alcista a lo largo de 2023**.

Margen sobre ventas en el sector servicios
REB sobre ventas (sm4t¹, 100=2019T4)



Fuente: Observatorio de Márgenes Empresariales con datos de AEAT (IVA, población constante 15-23).

1. Suma móvil de 4 trimestres.

2. CNAE: 49, 50, 51, 52, 55 y 56.

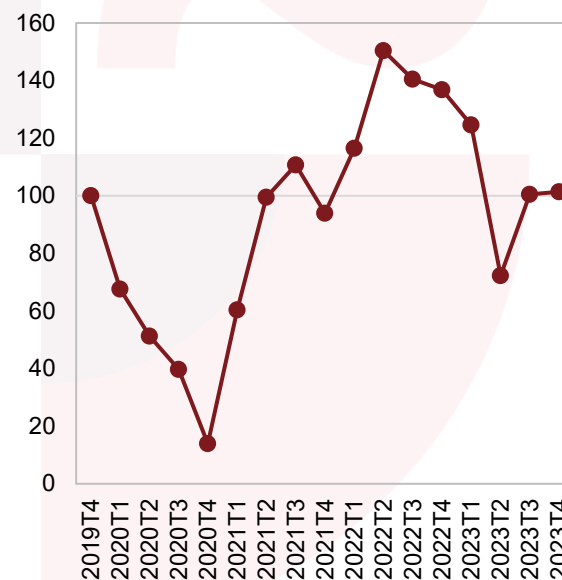
3. CNAE: 45-82 (excl. Turismo y transporte: 49, 50, 51, 52, 55, 56; energéticos: 4671; alimentos: 463, 471, 472).

Informe Semestral. Evolución reciente. Sectores energéticos

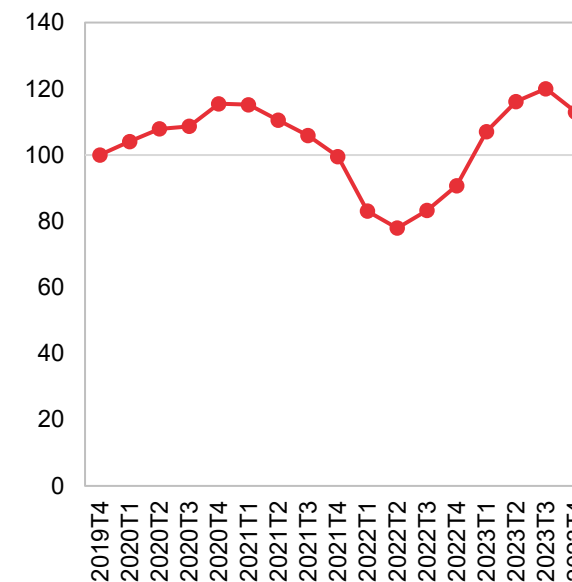
Principales conclusiones

1. Los márgenes sobre ventas en los subsectores ligados a la producción y distribución de combustibles², que habían presentado fuertes aumentos durante la crisis energética, han seguido una tendencia decreciente desde finales de 2022, en línea con la normalización de los precios del petróleo. En el segundo semestre de 2023, los márgenes repuntaron levemente, observándose en el cuarto trimestre una estabilización en torno a los niveles previos a la pandemia.
2. Por su parte, el margen sobre ventas en el sector del suministro de gas y electricidad descendió ligeramente en el conjunto del segundo semestre de 2023.

Margen sobre ventas en el sector de producción y distribución de productos derivados del petróleo²
REB sobre ventas (sm4t¹, 100=2019T4)



Margen sobre ventas en el sector de suministro de gas y electricidad³
REB sobre ventas (sm4t¹, 100=2019T4)



Fuente: Observatorio de Márgenes Empresariales con datos de la Central de Balances Trimestral (Banco de España)

1. Suma móvil de 4 trimestres.

2. Incluye refino (CNAE 19) y comercio al por mayor de combustibles (CNAE 4671).

3. Incluye suministro de energía eléctrica, gas, vapor y aire acondicionado (CNAE 35)



BANCO DE ESPAÑA
Eurosistema

