



# CENTRAL DE BALANCES

Banco de España

Una fuente de información  
económico-financiera elaborada a partir de  
la colaboración de las empresas españolas

BANCO DE **ESPAÑA**  
Eurosistema

## SUMARIO

---

Principales objetivos 3

Características de la colaboración 4

Ventajas para las empresas colaboradoras 6



Gracias a la colaboración de las sociedades no financieras, la Central de Balances recaba información esencial para mejorar el análisis de la situación empresarial y la evaluación de las políticas económicas.

**La Central de Balances del Banco de España se estableció en 1983 para crear y mantener bases de datos de información económico-financiera de empresas no financieras que sirviesen de apoyo a los trabajos analíticos del Banco de España.**

En la actualidad, de forma voluntaria, **casi 7.000 empresas** remiten al Banco de España **sus datos anualmente y alrededor de 1.000 con frecuencia trimestral**. También, merced a diversos acuerdos, dispone de la información de más de 1.000.000 de empresas que depositan sus cuentas anuales en los Registros Mercantiles.

---

## PRINCIPALES OBJETIVOS

---

**Recabar datos** relativos a las operaciones financieras, activos y pasivos, de las sociedades no financieras, que son necesarios para la elaboración de las estadísticas a cargo del Banco de España, en concreto las Cuentas Financieras de la Economía Española.

**Analizar el comportamiento** empresarial y los efectos que las medidas de política monetaria tienen sobre la financiación y los resultados empresariales.

**Difundir la información** sectorial agregada para que pueda ser utilizada por empresas, analistas nacionales e internacionales, instituciones financieras, universidades, investigadores, Administración Central, comunidades autónomas y organismos públicos.

**Obtener información** reciente, a partir de la encuesta trimestral, que sirva de contraste para los estudios de coyuntura económica que elabora el Banco de España.

**Ofrecer información** complementaria para la evaluación —por parte del Banco de España— de las empresas cuyos pasivos pueden ser aportados por las entidades de crédito como garantía en las operaciones de política monetaria.

**Poner a disposición** de la comunidad investigadora un acceso a microdatos de alta calidad, en un entorno controlado que garantiza la confidencialidad de la información mediante el Laboratorio de datos del Banco de España (BELab).

# CARACTERÍSTICAS DE LA COLABORACIÓN

## Colaboración voluntaria y confidencial

La Central de Balances obtiene información directa de las empresas mediante la cumplimentación voluntaria de cuestionarios, de frecuencia anual o trimestral, normalizados y adaptados al Plan General de Contabilidad 2007 y a la normativa contable y mercantil.

**La información se procesa de forma absolutamente confidencial. La Central de Balances solo difunde información agregada, nunca individual.**

## ¿En qué consiste la colaboración?

En la cumplimentación de un cuestionario sobre el tipo de actividad desarrollada, el número de empleados, los datos contables, etc. Se estima que el cuestionario puede responderse en dos horas.

### Cuestionarios anuales adaptados al tamaño de la empresa

Existe un cuestionario reducido para las empresas de menos de 100 empleados.

### Facilidades para la cumplimentación de los cuestionarios

Se pueden rellenar en soporte [electrónico descargable](#), [soporte electrónico web](#) y también en formato [PDF editable](#).

Desde el cuestionario electrónico anual de la Central de Balances se pueden importar automáticamente los datos comunes del cuestionario del Registro Mercantil, gracias al uso del estándar XBRL. La empresa únicamente cumplimentará la información adicional propia del cuestionario de la Central de Balances. De esta forma, se reduce significativamente el tiempo que supone rellenar el cuestionario desde cero.

| ACTIVO (1)   |              | 2022 | 2021 |
|--|--------------|------|------|
| <b>A) ACTIVO NO CORRIENTE</b>  |              |      |      |
| I Inmovilizado intangible  | 11900        |      |      |
| II Inmovilizado material (A)   | 11200        |      |      |
| III Inversiones inmobiliarias (B)  | 11300        |      |      |
| IV Inversiones en empresas del grupo y asociadas a largo plazo (C)   | 11400        |      |      |
| V Inversiones financieras a largo plazo (C)  | 11500        |      |      |
| VI Activos por impuesto diferido   | 11600        |      |      |
| VII Deudores comerciales no corrientes   | 11700        |      |      |
| <b>B) ACTIVO CORRIENTE</b>   |              |      |      |
| I Activos no corrientes mantenidos para la venta   | 12100        |      |      |
| II Existencias (D)   | 12200        |      |      |
| III Deudores comerciales y otras cuentas a cobrar  | 12300        |      |      |
| 1 Clientes por ventas y prestaciones de servicios (largo plazo y corto plazo)  | 12350        |      |      |
| 2 Acreedores (socios) por desembolsos exigidos   | 12370        |      |      |
| 3 Otros deudores   | 12380        |      |      |
| IV Inversiones en empresas del grupo y asociadas a corto plazo (C)   | 12400        |      |      |
| V Inversiones financieras a corto plazo (C)  | 12500        |      |      |
| VI Periodificaciones a corto plazo   | 12600        |      |      |
| VII Efectivo y otros activos líquidos equivalentes   | 12700        |      |      |
| <b>TOTAL ACTIVO (A + B)</b>  | <b>13000</b> |      |      |
| <b>INFORMACIÓN COMPLEMENTARIA DEL ACTIVO (2)</b>   |              |      |      |
| (A) Indique el importe de la amortización acumulada (+) y deterioro (-) de valor del inmovilizado material (incluidos en A.II)         | 71126        |      |      |
| (B) Indique el importe de la amortización acumulada (-) y deterioro (-) de valor de las inversiones inmobiliarias (incluidos en A.III) | 71121        |      |      |
| (C) Indique el importe neto de créditos a empresas a largo y corto plazo (incluidos en A.IV, A.V, B.IV y B.V)                          | 71122        |      |      |
| <b>(D) Detalle del importe neto de las existencias (incluidas en B.II)</b>   |              |      |      |
| 1 Comerciales, materias primas y otros aprovisionamientos  | 12280        |      |      |
| 2 Productos en curso, terminados, subproductos y otros   | 12290        |      |      |



Los datos solicitados son similares a los del depósito de cuentas anuales del Registro Mercantil: toman como base de partida estos, y se requieren algunos detalles adicionales.

Si se usa el cuestionario en formato PDF editable, basta con cumplimentar la información adicional del cuestionario de la Central de Balances y adjuntar copia del cuestionario del Registro Mercantil.

Cuestionario trimestral. Con la finalidad de obtener información coyuntural, se solicita a empresas de tamaño mediano y grande la cumplimentación voluntaria de un cuestionario trimestral con la información contable básica.

Este cuestionario trimestral está también disponible en versiones electrónicas en formato [electrónico descargable](#), [soporte electrónico web](#) y [PDF editable](#).

## Otra información disponible en la Central de Balances

Desde 1990, merced a una serie de acuerdos de colaboración entre el Banco de España, el Ministerio de Justicia y el Colegio Oficial de Registradores de la Propiedad, Mercantiles y de Bienes Muebles de España, la Central de Balances dispone de la **información individual y consolidada de grupos no cotizados proveniente de los correspondientes depósitos de cuentas anuales de los Registros Mercantiles**. Asimismo, a raíz de una colaboración con la Comisión Nacional del Mercado de Valores (CNMV), se dispone de la **información de los grupos cotizados en las bolsas españolas**.

Con esta información y con la obtenida de las colaboraciones voluntarias, la Central de Balances ha desarrollado la **Central de Balances Integrada (CBI)**, con la que elabora todos sus productos estadísticos. Asimismo, la Central de Balances ha desarrollado la **Central de Balances Consolidada (CBC)**, que integra datos de grupos consolidados españoles cotizados (provenientes de la CNMV) y no cotizados (provenientes de los Registros Mercantiles).



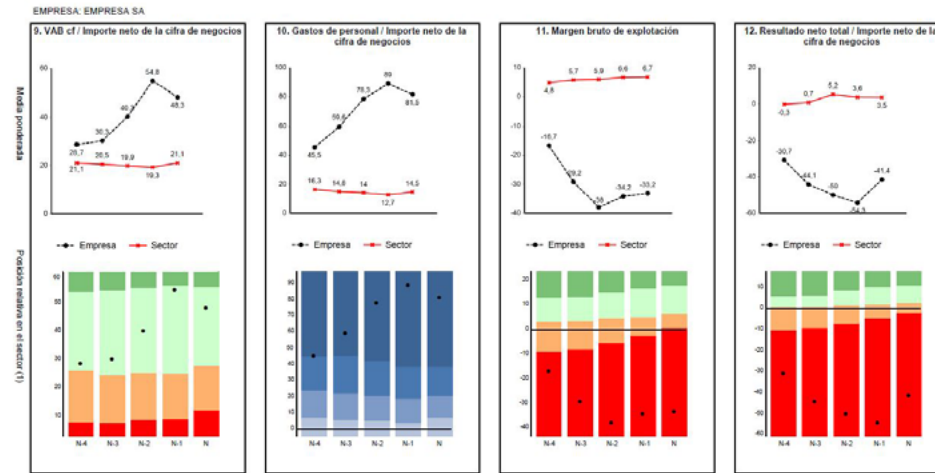


# VENTAJAS PARA LAS EMPRESAS COLABORADORAS

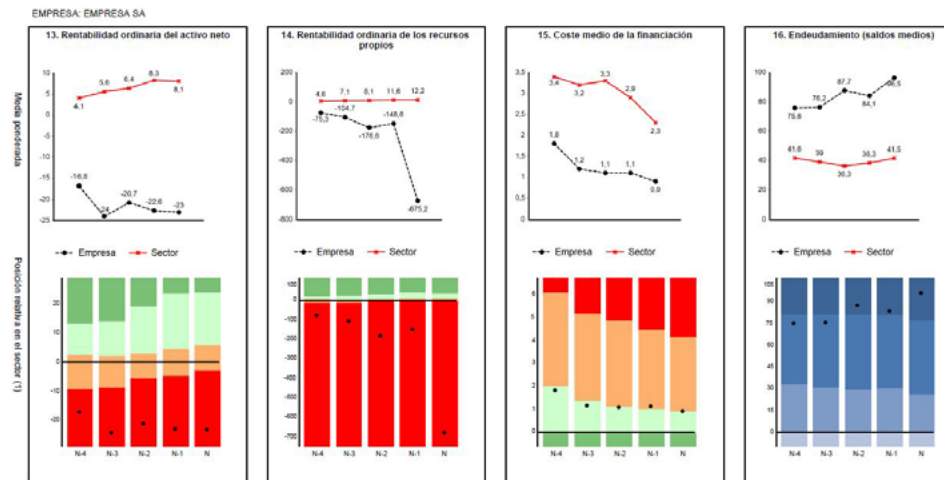
## Estudios individuales comparados

En reconocimiento a su colaboración, la Central de Balances envía gratuitamente un estudio en el que se comparan los datos de la empresa colaboradora con los de las de su misma actividad y tamaño. También se ofrece la posibilidad de compararse con las mejores empresas del sector o agregados con las actividades en las que se encuadran sus clientes o proveedores.

Este estudio contiene cuadros y gráficos sintéticos con ratios derivadas de las cuentas de pérdidas y ganancias, balance e información de empleo. Asimismo, incluye las ratios más significativas sobre actividad, márgenes, rentabilidad, coste financiero y períodos medios de pago y cobro, entre otros.



(1) Para una correcta interpretación de estos gráficos véase la última página de este estudio individual.  
Nota: Las empresas incluidas en el sector seleccionado no son una muestra estadística.  
Fuente: Central de Balances del Banco de España



(1) Para una correcta interpretación de estos gráficos véase la última página de este estudio individual.  
Nota: Las empresas incluidas en el sector seleccionado no son una muestra estadística.  
Fuente: Central de Balances del Banco de España

## Acceso a datos agregados

A las empresas colaboradoras se les ofrece acceso, con el máximo nivel de desagregación sectorial disponible, a la información contenida en las bases de datos de la Central de Balances. También pueden solicitar ayuda técnica de la Central de Balances para su utilización.

Productos estadísticos de la Central de Balances disponibles en la página web

### Información de sectores (datos públicos españoles)

**ASC (Agregados sectoriales).** Herramienta informática que facilita datos agregados por sectores de actividad, tamaño y naturaleza, en un formato de análisis empresarial de las empresas disponibles en la base de datos CBI.

**Compara tu empresa.** Aplicación *online* que permite introducir los datos referidos a diez ratios de la empresa y realizar la comparación en serie histórica con el sector y tamaño que se seleccione.

**BExplora.** Cuadros y gráficos interactivos que contienen información acerca de indicadores de la cuenta de resultados, empleo, remuneración, rentabilidad, coste financiero y endeudamiento de las sociedades no financieras que integran las bases de datos de estados financieros individuales de la Central de Balances.

**En breve.** Resumen gráfico de las estadísticas de la Central de balances. Ofrece información en serie histórica, desde 1994 hasta el último trimestre publicado en la CBT, y de coyuntura, referida al último trimestre disponible, para las sociedades no financieras.



## Bases de datos públicas (ámbito internacional)

La Central de Balances participa en varios grupos de trabajo internacionales integrados en el **Comité Europeo de Centrales de Balances**, en el que se desarrollan las siguientes bases de datos:

[RSE \(Ratios Sectoriales de las Sociedades no Financieras\)](#). Información que permite realizar análisis comparativos y situar la empresa en el cruce del sector de actividad y tamaño en el que esta se encuadra. Los datos disponibles incluyen tanto a España como a los principales países europeos. Esta base de datos es la que utilizan las entidades de crédito españolas para la elaboración de la «Información Financiera-Pyme».

[BACH \(Bank for the Accounts of Companies Harmonised\)](#). Recopila series históricas anuales desde el año 2000 (balances, cuenta de pérdidas y ganancias, y una selección de ratios significativas). Los datos se facilitan en porcentajes para medias ponderadas y distribuciones estadísticas (cuartiles) de agregados de empresas no financieras. Estos datos cubren la mayor parte de los países europeos, para el cruce de 104 agregados de actividad y cinco categorías de tamaño definidas en función de la cifra neta de negocios.



### Ratios Sectoriales de las Sociedades no Financieras

Datos en %

País: España

Año: 2021

Sector de actividad (CNAE): ZC Total sin holdings y sin sedes centrales

Tamaño (cifra neta de negocio): Menos de 10 millones €

Tasa de cobertura (% número de empresas): No disponible

Tasa de cobertura (% número de empleados): No disponible

| Ratio   | Nombre de Ratio   | Empresas | Q1    | Q2     | Q3 <sup>(1)</sup> |
|---|---|----------|-------|--------|-------------------|
| <b>Costes operativos, beneficios y rentabilidades</b> |   |          |       |        |                   |
| R01   | Valor añadido / Cifra neta de negocios                      | 300821   | 20,2  | 39,11  | 60,42             |
| R02   | Gastos de personal / Cifra neta de negocios                 | 300821   | 9,50  | 26,39  | 45                |
| R03   | Resultado económico bruto / Cifra neta de negocios          | 380821   | 0,87  | 6,26   | 18,44             |
| R04   | Resultado económico bruto / Total deuda neta                | 269108   | 0,21  | 9,23   | 32,96             |
| R05   | Resultado económico neto / Cifra neta de negocios           | 380821   | -1,04 | 3,53   | 12,99             |
| R16   | Cifra neta de negocios / Total activo                       | 394472   | 33,24 | 100,22 | 190,47            |
| R10   | Resultado económico neto / Total activo                     | 394472   | -0,86 | 3,12   | 10,75             |
| R11   | Resultado antes de impuestos / Fondos propios               | 342270   | 0,73  | 8,95   | 27,68             |
| R12   | Resultado después de impuestos / Fondos propios             | 342270   | 0,5   | 6,93   | 21,69             |
| <b>Capital circulante</b>                             |   |          |       |        |                   |
| R17   | Existencias / Cifra neta de negocios                        | 380821   | 0,00  | 0,99   | 14,24             |
| R10   | Deudores comerciales / Cifra neta de negocios               | 300821   | 0,14  | 7,74   | 21,96             |
| R19   | Acreedores comerciales / Cifra neta de negocios             | 380821   | 0,00  | 2,15   | 10,38             |
| R20   | Capital circulante / Cifra neta de negocios                 | 380821   | -0,19 | 8,92   | 28,28             |
| <b>Gastos e ingresos financieros</b>                  |   |          |       |        |                   |
| R07   | Gastos financieros y asimilados / Cifra neta de negocios    | 380821   | 0,00  | 0,2    | 0,92              |
| R06   | Gastos financieros y asimilados / Resultado económico bruto | 303610   | 0,00  | 2,35   | 11,17             |
| R09   | Resultado financiero / Cifra neta de negocios               | 380821   | -0,84 | -0,16  | 0,00              |



[Trade Credit Database](#). Información de los períodos medios de cobro a clientes y pago a proveedores obtenidos por el Financial Statement Analysis Working Group (FSA), a partir de la información de los estados financieros de empresas no financieras europeas. Ofrece detalles por país, sector de actividad y tamaño de empresa.

[ERICA \(European Records of IFRS Consolidated Accounts\)](#). Base de datos contables agregados y armonizados de grupos cotizados no financieros, basada en las normas internacionales de contabilidad NIIF. Ofrece información de la cuenta de resultados, balance, estado de flujos de efectivo, cifras de empleo y ratios de grupos cotizados no financieros de nueve países europeos.

[Financing Cost Database](#). Base de datos, elaborada por el FSA, que contiene información acerca del coste de financiación que soportan las empresas no financieras de diferentes países.



# CENTRAL DE BALANCES

Banco de España

## **Canal web de la Central de Balances para empresas**

[https://app.bde.es/cbw\\_pub](https://app.bde.es/cbw_pub)

## **Correo electrónico**

[centraldebalances@bde.es](mailto:centraldebalances@bde.es)

## **Correo postal**

Central de Balances - Apartado de correos 15  
28080 Madrid

## **Atención telefónica e información para empresas colaboradoras**

900 100 178

## **Consultas contables para las empresas colaboradoras**

900 100 177