

EL SISTEMA TARGET (SISTEMA AUTOMATIZADO TRANSEUROPEO DE TRANSFERENCIA URGENTE PARA LA LIQUIDACIÓN BRUTA EN TIEMPO REAL)



TARGET2¹ desempeña un papel fundamental para promover la integración del mercado monetario de la zona del euro, condición indispensable para la ejecución eficaz de la política monetaria única. El sistema contribuye además a la integración de los mercados financieros de la zona. Más de 4.400 entidades de crédito, así como 22 bancos centrales nacionales, usan TARGET2 para procesar pagos por cuenta propia o de sus clientes. Si se tienen en cuenta las sucursales y filiales, a través de TARGET2 puede accederse a más de 50.000 entidades de crédito (y a todos sus clientes) en todo el mundo.

TARGET2 se utiliza para procesar grandes pagos en los que el factor tiempo es un elemento crítico, como los que se efectúan para facilitar la liquidación en otros sistemas interbancarios de transferencia de fondos (por ejemplo, el sistema CLS o EURO1), y para la liquidación de las operaciones del mercado monetario, así como las operaciones en divisas y con valores. El sistema se utiliza también para los pequeños pagos de clientes. TARGET2 proporciona firmeza intradía para las transacciones y permite que los fondos abonados en la cuenta de un participante estén disponibles inmediatamente para efectuar otros pagos.

FLUJOS DE PAGOS DE TARGET2

En el segundo trimestre de 2010, TARGET2 procesó 22.529.847 operaciones, por un importe total de 153.297 mm de euros, lo que representa una media diaria de 357.617 pagos, por un importe de 2.433 mm de euros. El día de máxima actividad de TARGET2 durante el trimestre fue el 30 de junio, fecha en que se procesaron 504.124 pagos, en línea con el habitual máximo observado en el último día hábil del mes.

Con una cuota de mercado del 60% en lo que respecta al número de operaciones y del 90% en cuanto al importe, TARGET2 mantuvo su posición dominante entre los sistemas de grandes pagos en euros. La estabilidad de la cuota de mercado de TARGET2 confirma que las entidades de crédito tienen gran interés en realizar la liquidación en dinero de banco central, especialmente en épocas de turbulencias en los mercados.

La proporción media de pagos interbancarios fue del 44% en lo que se refiere al número de operaciones y del 94% en cuanto al importe. El importe medio de un pago interbancario fue de 14,5 millones de euros, y el de un pago de clientes fue de 0,7 millones de euros. Por tramos de importes, el 67% de los pagos se realizó por importes inferiores a 50.000 euros, mientras que el 11% fue superior a un millón de euros. La media diaria de pagos por un importe superior a mil millones de euros se situó en 282 operaciones.

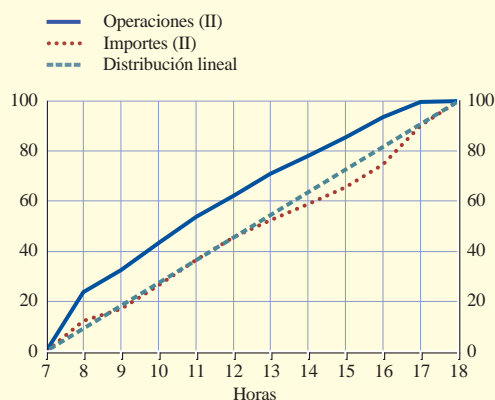
PERFIL INTRADÍA DE LAS OPERACIONES Y LOS IMPORTES

El gráfico muestra la distribución intradía de la actividad de TARGET2, es decir, el porcentaje de operaciones e importes diarios procesados en las diferentes horas del día, para el segundo trimestre de 2010. Por lo que respecta a los importes, la curva se aproxima mucho a la distribución lineal. Ello indica que el volumen de operaciones se distribuyó de manera uniforme a lo largo del día y la liquidez circuló de forma apropiada entre los participantes, lo que garantiza un proceso fluido de liquidación de las operaciones de TARGET2. A las 13.00 h., hora central europea, ya se había procesado el 52% del importe total negociado en

1 TARGET2 es la segunda generación de TARGET, que entró en funcionamiento en 2007.

Perfil intradía

(porcentajes)



TARGET2, cifra que ascendió al 90% una hora antes del cierre del sistema. En cuanto a los importes, la curva se sitúa muy por encima de la distribución lineal, con un 71% ya procesado a las 13.00 h., hora central europea, y con el 99,7% liquidado una hora antes del cierre de TARGET2.

DISPONIBILIDAD DE TARGET2 Y FUNCIONAMIENTO OPERATIVO

En el segundo trimestre de 2010, TARGET2 logró una disponibilidad del 100%. Las incidencias que

se consideran para calcular la disponibilidad de TARGET2 son las que impiden que se procesen los pagos durante diez minutos o más. El 30 de marzo, la plataforma compartida única de TARGET2 experimentó una ralentización durante unos 40 minutos. Sin embargo, esta incidencia no se consideró como un caso de falta de disponibilidad técnica, dado que algunas operaciones siguieron procesándose. Si esta incidencia se hubiese tenido en cuenta en el cálculo, la disponibilidad general del sistema en el trimestre hubiera sido del 99,90%. Como resultado de la incidencia del 30 de marzo, el 0,6% de los pagos del mes de abril se procesó en más de quince minutos.

Cuadro 1 Órdenes de pago procesadas por TARGET2 y EURO1: número de operaciones

(número de pagos)	2009 II	2009 III	2009 IV	2010 I	2010 II
TARGET2 ¹⁾					
Total	21.580.925	22.078.092	23.484.185	21.699.849	22.529.847
Media diaria	348.079	334.517	361.295	344.442	357.617
EURO1 (EBA)					
Total	14.517.507	14.650.126	15.154.195	14.200.046	14.971.067
Media diaria	234.153	221.972	233.141	225.398	237.636

1) A fin de mejorar la calidad de la información, desde enero de 2009 el SEBC viene aplicando una nueva metodología para la obtención y comunicación de datos sobre TARGET2, lo que debe tenerse en cuenta al comparar datos anteriores y posteriores a esa fecha.

Cuadro 2 Órdenes de pago procesadas por TARGET2 y EURO1: importe de las operaciones

(mm de euros)	2009 II	2009 III	2009 IV	2010 I	2010 II
TARGET2 ¹⁾					
Total	138.208	132.263	137.942	138.749	153.297
Media diaria	2.229	2.004	2.122	2.202	2.433
EURO1 (EBA)					
Total	16.504	15.583	15.416	15.294	16.152
Media diaria	266	236	237	243	256

1) A fin de mejorar la calidad de la información, desde enero de 2009 el SEBC viene aplicando una nueva metodología para la obtención y comunicación de datos sobre TARGET2, lo que debe tenerse en cuenta al comparar datos anteriores y posteriores a esa fecha.