

## LA EVOLUCIÓN DEL EMPLEO Y DEL PARO EN EL CUARTO TRIMESTRE DE 2015, SEGÚN LA ENCUESTA DE POBLACIÓN ACTIVA

Este artículo ha sido elaborado por Alba Catalán y Mario Izquierdo, de la Dirección General de Economía y Estadística.

### Introducción

Según la Encuesta de Población Activa (EPA), la creación de empleo mantuvo su fortaleza en el último trimestre de 2015, con un aumento de 525.000 ocupados con respecto al mismo período del año anterior, lo que supone una tasa de crecimiento interanual del 3 %, en línea con la registrada en el resto del año (véase cuadro 1). En el conjunto de 2015, el crecimiento medio del empleo fue también del 3 %, tras el 1,2 % observado en 2014, con lo que a finales del pasado año se habrían recuperado alrededor del 30 % de los empleos perdidos entre 2008 y principios de 2014.

Por sectores de actividad, el crecimiento del empleo se aceleró, en la parte final del ejercicio, en las ramas de agricultura y servicios, especialmente en los servicios de mercado. Por el contrario, la industria y la construcción mostraron una desaceleración. En el promedio del año, sin embargo, el empleo registró un crecimiento más intenso en la industria (con un avance del 4,3 %) y en la construcción (8,1 %). Por su parte, el empleo en la agricultura mostró tasas levemente positivas y la ocupación aceleró su ritmo de avance hasta el 2,6 % en las ramas de servicios. Por tipo de contrato, el repunte del empleo el año pasado se concentró en los asalariados temporales, mientras que, por tipo de jornada, el avance de aquellos con jornada completa superó al observado entre los asalariados a tiempo parcial.

Respecto a otros indicadores de empleo, las afiliaciones a la Seguridad Social mostraron en el cuarto trimestre una leve moderación en el avance interanual de los ocupados, hasta el 3,2 %, en línea con la evolución observada en la EPA. Los datos más recientes de afiliación, referidos al mes de enero de 2016, muestran una tenue moderación en el ritmo de crecimiento mensual de la ocupación respecto a finales de 2015.

En relación con la oferta laboral, la población activa disminuyó un 0,7 % en términos interanuales en el cuarto trimestre de 2015, tras la leve caída del trimestre anterior (-0,1 %). En el conjunto del 2015, la población activa moderó los descensos observados en los años anteriores, hasta el -0,1 %. El descenso de la población activa en la parte final del año vino explicado, fundamentalmente, por la caída de la tasa de actividad (59,4 %), que se situó 0,4 puntos porcentuales (pp) por debajo de su nivel de hace un año, mientras que la población mantuvo el leve descenso de los trimestres pasados. Esta disminución de la población activa, junto con el dinamismo del empleo, se tradujo en una notable reducción del número de desempleados —678.200 personas en relación con el año anterior—, lo que implica una caída interanual del 12,4 %. La tasa de desempleo experimentó un descenso de 2,3 pp en el conjunto de 2015, hasta el 22,1 %, situándose en el último trimestre del año en el 20,9 %, 2,8 pp por debajo de la observada en el mismo período del año anterior.

### El empleo

En el cuarto trimestre de 2015 el empleo se incrementó en unas 45.500 personas con respecto al trimestre precedente. En términos de la serie corregida de efectos estacionales elaborada por el Banco de España<sup>1</sup>, se estima un aumento de los ocupados en torno a

<sup>1</sup> La estimación publicada por el INE ofrece un aumento de los ocupados del 0,73 % en tasa intertrimestral desestacionalizada en el cuarto trimestre, tras el 0,64 % del tercero.

**EVOLUCIÓN DEL EMPLEO SEGÚN LA EPA**  
Tasas de variación interanual (%)

CUADRO 1

	2013	2014	2015	2013	2014				2015			
				IV TR	I TR	II TR	III TR	IV TR	I TR	II TR	III TR	IV TR
Ocupados	-2,8	1,2	3,0	-1,2	-0,5	1,1	1,6	2,5	3,0	3,0	3,1	3,0
Asalariados	-3,5	1,5	3,4	-1,4	-0,4	1,7	2,0	2,8	3,3	3,1	3,7	3,5
Por duración de contrato												
Indefinidos	-3,1	0,4	1,9	-2,4	-1,9	0,3	1,3	2,0	2,7	1,6	1,6	1,6
Temporales	-4,6	5,3	8,3	2,3	5,0	6,5	4,6	5,3	5,4	8,0	10,1	9,5
Por duración de jornada												
Jornada completa	-5,4	1,4	3,7	-2,9	-0,9	1,4	2,2	2,7	3,2	3,9	3,6	4,0
Jornada parcial	7,0	2,4	2,1	6,5	1,9	3,5	1,1	3,1	4,0	-0,7	4,4	1,0
No asalariados	0,3	-0,4	1,1	-0,3	-0,7	-1,7	-0,5	1,5	1,3	2,3	0,3	0,6
Ocupados, por ramas de actividad												
Agricultura (1)	-0,9	-0,1	0,1	0,4	12,9	-1,8	-4,8	-6,2	-11,3	0,1	6,5	7,0
Industria (2)	-5,2	1,0	4,3	-4,0	-3,4	-0,1	3,5	4,2	6,2	6,4	3,8	1,0
Construcción (3)	-11,4	-3,5	8,1	-9,1	-11,6	-5,3	-0,5	4,0	12,6	11,6	5,9	2,7
Servicios	-1,7	1,7	2,6	-0,1	0,2	2,0	1,8	2,6	2,6	1,9	2,6	3,2
De mercado (4) (a)	-0,6	1,6	2,8	0,6	-0,3	2,1	1,8	2,7	3,1	2,3	2,6	3,3
De no mercado (a)	-4,2	1,9	1,9	-1,7	1,5	1,8	1,6	2,5	1,4	0,9	2,5	2,7
Economía de mercado (1 + 2 + 3 + 4)	-2,4	1,0	3,3	-1,0	-1,0	0,9	1,6	2,5	3,5	3,6	3,3	3,1
Ocupados, por nivel de formación (b)												
Estudios bajos	-9,8	-5,1	-1,9	-5,9	-4,2	-5,0	-5,9	-5,3	-5,3	-3,5	1,1	0,1
Estudios medios	-2,5	1,8	4,3	-1,1	-0,8	1,9	2,6	3,3	4,9	4,4	4,1	3,8
Estudios altos	-0,3	2,5	2,2	0,7	1,7	2,0	2,3	4,0	2,2	2,3	1,8	2,4
Ocupados, por nacionalidad												
Nacionales	-2,0	1,9	3,0	-0,1	0,7	2,0	2,0	2,8	2,9	3,1	3,0	2,8
Extranjeros	-8,6	-4,2	3,5	-9,5	-9,2	-5,6	-1,9	0,2	3,4	2,2	3,7	4,5
PRO MEMORIA												
Variaciones interanuales, en miles de personas												
Ocupados totales	-494	205	522	-204	-80	192	274	434	504	514	545	525
Niveles, en %												
Tasa de empleo (de 16 a 64 años)	55,6	56,8	58,7	55,9	55,4	56,8	57,3	57,6	57,3	58,7	59,4	59,5
Ratio de asalarización	82,1	82,4	82,7	82,2	82,2	82,5	82,3	82,4	82,5	82,6	82,8	82,8
Ratio de temporalidad (c)	23,1	24,0	25,1	23,7	23,1	24,0	24,6	24,2	23,6	25,1	26,2	25,7
Ratio de parcialidad (c)	17,0	17,2	16,9	17,3	17,4	17,7	16,2	17,4	17,5	17,0	16,3	16,9

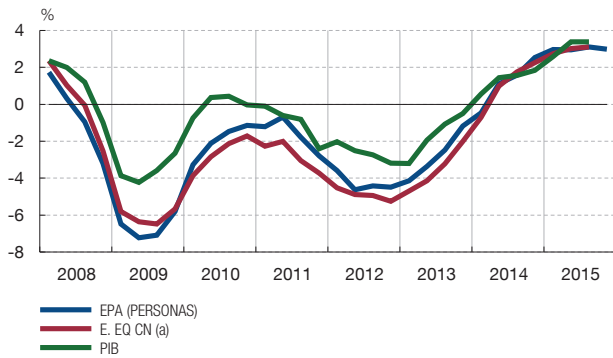
FUENTES: Instituto Nacional de Estadística y Banco de España.

- a Servicios de no mercado engloban los sectores de Administración Pública y Defensa, Seguridad Social Obligatoria, Educación, y Actividades Sanitarias y Servicios Sociales. Los restantes servicios integran los servicios de mercado.
- b En 2014 se introdujo en la EPA un cambio en la clasificación de educación. Para crear series homogéneas, se elaboró un nuevo desglose en tres grupos, algo diferente al que se venía usando habitualmente en los dos niveles más bajos. Bajos: sin estudios, solo con estudios primarios, o con estudios de primera etapa de Secundaria incompleta o sin título; altos: con estudios terciarios.
- c En porcentaje de asalariados.

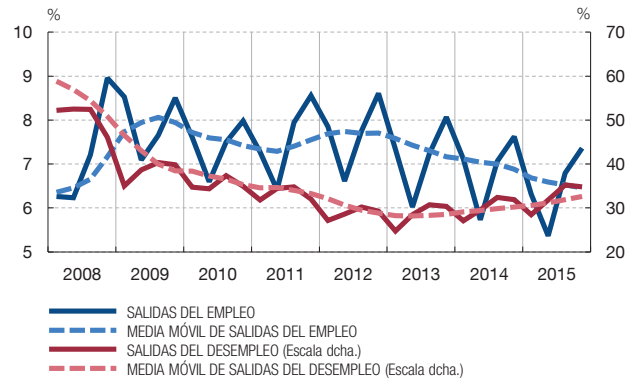
142.000 personas en el trimestre (0,8%), similar al avance estimado para los dos trimestres anteriores y algo superior al de los afiliados a la Seguridad Social (0,7%). Esta evolución elevó la tasa de empleo hasta el 59,5% para la población de entre 16 y 64 años, casi 2 pp por encima de su nivel a finales de 2014. En el conjunto del año, la tasa de empleo se elevó hasta el 58,7%, aunque aún se mantiene lejos de los niveles máximos alcanzados en 2007 (66,8%).

Tasas interanuales de series originales

1 EMPLEO Y PIB



2 FLUJOS DE SALIDA DEL EMPLEO Y DEL DESEMPLEO (b)



FUENTES: Instituto Nacional de Estadística y Banco de España.

- a Puestos de trabajo equivalentes a tiempo completo.
- b En porcentaje sobre la población de origen, los ocupados para las tasas de salida del empleo y los parados para las tasas de salida del desempleo, calculado en el Banco de España. Las medias móviles son el promedio del último trimestre y de los tres precedentes.

Según la información de flujos de la EPA (véase gráfico 1.2), el buen comportamiento del empleo en el tramo final del año pasado se debió tanto al aumento de la creación de puestos de trabajo como a una nueva moderación de los flujos de salida del empleo. Por el lado de la creación de empleo, los flujos de entrada del empleo desde el desempleo repuntaron con mayor intensidad entre los mayores de 45 años y en el colectivo con mayor nivel de estudios. En cuanto a las salidas del empleo, la moderación tuvo lugar especialmente entre aquellos con un contrato temporal —aunque estas salidas siguen siendo muy numerosas— y, por colectivos de trabajadores, entre aquellos de más edad y mejor nivel educativo.

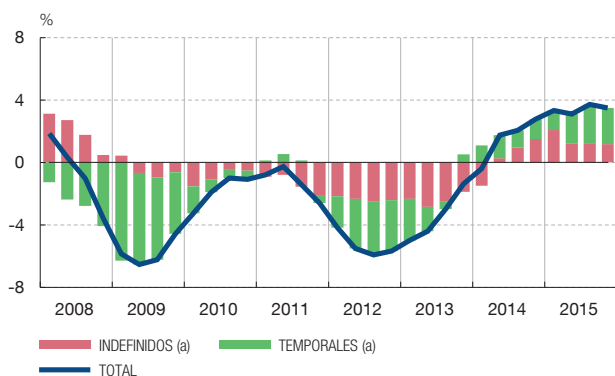
Por ramas de actividad (véase cuadro 1), la evolución trimestral mostró un comportamiento heterogéneo. Así, el empleo se aceleró en las ramas de servicios (especialmente, en los servicios de mercado) y en la agricultura (donde el crecimiento interanual del empleo repuntó hasta el 7%). En la construcción y la industria, los ocupados aminoraron notablemente su ritmo de avance: hasta el 2,7% y el 1%, respectivamente, después de registrar crecimientos muy elevados en la primera mitad del año. Entre las ramas industriales con mayor peso, cabe destacar la caída del empleo observada en la industria de alimentación (-7,1%) y en la de energía (-6%). La industria metalúrgica y la maquinaria de transporte también desaceleraron su avance. La única subrama que mostró mejoría es la fabricación de maquinaria (10,4%). Por lo que se refiere a los servicios, el empleo avanzó hasta el 3,3% en las ramas de mercado, 0,7 pp por encima del crecimiento en el tercer trimestre, como consecuencia del mejor comportamiento de los ocupados en la hostelería (10,1%) y el transporte (4,6%), que compensaron la ralentización en el avance del comercio (1,3%) y las actividades profesionales y administrativas (3%). En el conjunto de la economía de mercado, los ocupados aumentaron un 3,1% en tasa interanual, dos décimas por debajo del tercer trimestre. En términos de la serie desestacionalizada<sup>2</sup>, se estima un incremento del 0,6% intertrimestral, lo que representa unas 85.000 personas, una décima por encima del estimado en el trimestre anterior.

En el agregado de las ramas de no mercado, los ocupados crecieron un 2,7%, 0,2 pp por encima del tercer trimestre. Esta leve aceleración fue fruto de los avances en Sanidad

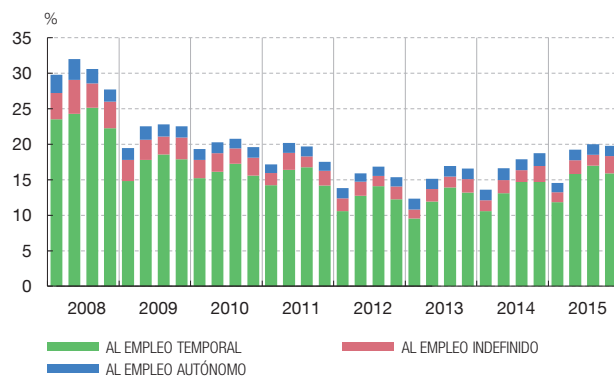
2 Según la estimación propia del Banco de España. El INE no proporciona esta información.

Tasas interanuales de series originales

1 ASALARIADOS EPA: DESAGREGACIÓN POR DURACIÓN DEL CONTRATO



2 FLUJOS DE SALIDA DEL PARO, POR TIPO DE EMPLEO CONSEGUIDO (b)



FUENTES: Instituto Nacional de Estadística y Banco de España.

a Contribuciones a la tasa de variación interanual.

b En porcentaje sobre parados. Calculado en el Banco de España sobre la muestra común cada dos trimestres consecutivos a partir de los microdatos de la EPA.

(4,7%). La rama de Educación, por su parte, moderó su crecimiento hasta el 5,2% (tras el 6,2% del trimestre anterior), mientras que, en la rama de Administración Pública, el empleo pasó a descender un -1,5%, tras el leve avance del tercer trimestre (0,3%). Por tipo de administración, el mayor ritmo de variación de los asalariados se registró en las Comunidades Autónomas (5,9%). Por el contrario, el empleo disminuyó tanto en las Corporaciones Locales (-1,8%) como en la Administración Central (-2,1%). Atendiendo al tipo de contrato, en el conjunto de ramas de no mercado se intensificó el crecimiento de los temporales hasta el 8,1%, muy por encima del observado en los indefinidos (1%).

El número de asalariados aumentó un 3,5%, moderando levemente su crecimiento interanual, mientras que los trabajadores por cuenta propia repuntaron levemente (hasta el 0,6%). Entre el primer colectivo, el avance de los indefinidos se estabilizó en el 1,6% y se mantuvo por debajo del registrado por los asalariados temporales (9,5%) (véase gráfico 2), lo que elevó la ratio de temporalidad hasta el 25,7%, 1,5 pp por encima de su nivel a finales de 2014. Para el conjunto del año, esta ratio se situó en el 25,1%, mostrando un avance de 2 pp con respecto al mínimo cíclico alcanzado en 2013. Atendiendo a la duración de la jornada, en el cuarto trimestre se moderó el ritmo de variación de los asalariados con jornada parcial, que crecieron un 1% (4,4% en el tercer trimestre), reduciendo la ratio de parcialidad hasta el 16,9%, 0,5 pp por debajo del nivel registrado a finales de 2014.

Respecto a la nacionalidad, los ocupados extranjeros mantuvieron un crecimiento (4,5%) superior al observado entre los trabajadores nacionales (2,8%) (véase gráfico 3). En cuanto al desglose por sexos, se produjo un mayor dinamismo del empleo entre los varones, que se aceleró hasta el 3,2%, frente a la ralentización de las mujeres (2,7%). Por grupos de edad, en este trimestre destacó el empeoramiento de los ocupados menores de 20 años, tras los fuertes repuntes observados en el trimestre previo. Por último, por nivel educativo destacó la mejoría del colectivo con estudios altos, cuyo empleo creció un 2,4%, mientras que los colectivos con estudios bajos y medios ralentizaron sus ritmos de avance.

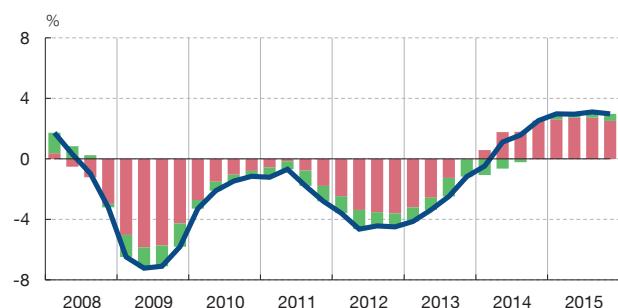
La población activa

La población activa disminuyó un 0,7% en términos interanuales a finales de 2015, tras el descenso de un 0,1% registrado en el trimestre anterior (véase cuadro 2). Esta evolución contrasta con los leves ascensos observados en los dos primeros trimestres del año.

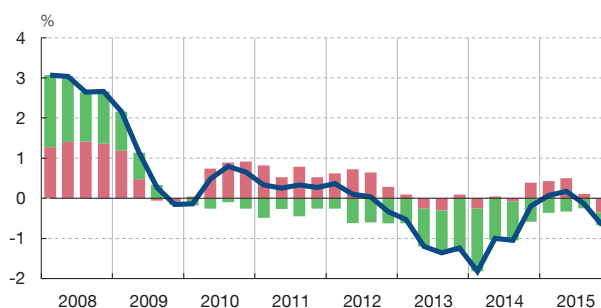
OCUPADOS Y ACTIVOS  
Variaciones interanuales y contribuciones por nacionalidad

GRÁFICO 3

1 OCUPADOS



2 ACTIVOS



■ NACIONALES ■ EXTRANJEROS — TOTAL

FUENTES: Instituto Nacional de Estadística y Banco de España.

EVOLUCIÓN DE LA ACTIVIDAD SEGÚN LA EPA

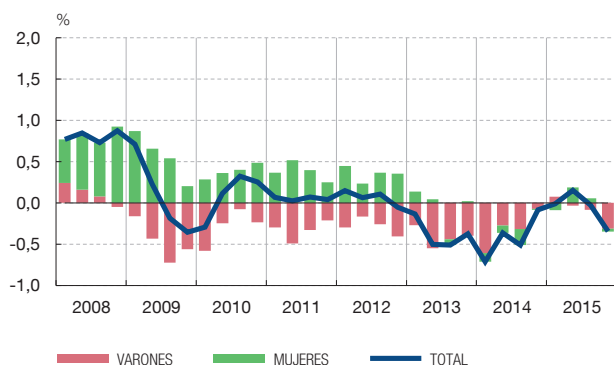
CUADRO 2

	2013	2014	2015	2013				2014				2015			
				IV TR	I TR	II TR	III TR	IV TR	I TR	II TR	III TR	IV TR	I TR	II TR	III TR
Tasas interanuales de variación (%)															
Población activa	-1,1	-1,0	-0,1	-1,2	-1,8	-1,0	-1,0	-0,2	0,1	0,2	-0,1	-0,7			
Nacionales	-0,1	0,0	0,2	0,1	-0,3	0,1	-0,1	0,4	0,5	0,6	0,1	-0,4			
Extranjeros	-7,0	-7,9	-2,6	-9,6	-11,3	-7,9	-7,4	-4,6	-2,9	-2,7	-2,0	-2,6			
Población mayor de 16 años															
Población mayor de 16 años	-0,5	-0,3	0,0	-0,6	-0,6	-0,4	-0,2	-0,1	0,1	-0,1	-0,1	-0,1			
Nacionales	0,2	0,4	0,2	0,3	0,4	0,5	0,4	0,4	0,4	0,2	0,2	0,1			
Extranjeros	-5,9	-6,6	-2,3	-8,3	-9,2	-7,5	-5,5	-3,9	-2,4	-2,7	-2,4	-1,7			
Nivel, en % de la población de cada categoría															
Tasa de actividad	60,0	59,6	59,5	59,9	59,5	59,6	59,5	59,8	59,5	59,8	59,5	59,4			
Entre 16 y 64 años	75,3	75,3	75,5	75,3	75,0	75,3	75,2	75,6	75,3	75,7	75,4	75,4			
Por sexos															
Varones	66,4	65,8	65,7	66,1	65,5	65,9	66,0	66,0	65,7	65,8	65,9	65,4			
Mujeres	53,9	53,7	53,7	54,0	53,7	53,7	53,3	53,9	53,6	54,0	53,4	53,8			
Por edades															
Entre 16 y 29 años	60,1	58,4	57,0	59,2	58,1	58,2	59,3	58,0	56,8	57,0	58,3	55,9			
Entre 30 y 44 años	89,8	90,0	90,1	90,2	89,9	90,1	89,7	90,4	90,2	90,7	89,5	90,1			
De 45 años en adelante	43,3	43,5	44,4	43,3	43,2	43,6	43,4	44,0	44,0	44,4	44,2	44,8			
Por formación (a)															
Estudios bajos	28,9	28,5	27,9	28,8	28,6	28,6	28,3	28,4	27,9	27,8	27,9	27,8			
Estudios medios	70,1	68,6	68,1	69,4	68,7	68,8	68,5	68,4	68,2	68,7	68,0	67,3			
Estudios altos	81,7	81,3	81,1	81,6	81,5	81,6	80,8	81,5	81,3	81,4	80,6	81,2			
Por nacionalidad															
Nacionales	58,3	58,0	58,0	58,2	57,8	58,0	58,0	58,2	57,9	58,3	58,0	58,0			
Extranjeros	74,9	73,8	73,7	74,4	74,1	74,1	73,2	73,9	73,7	74,1	73,5	73,2			

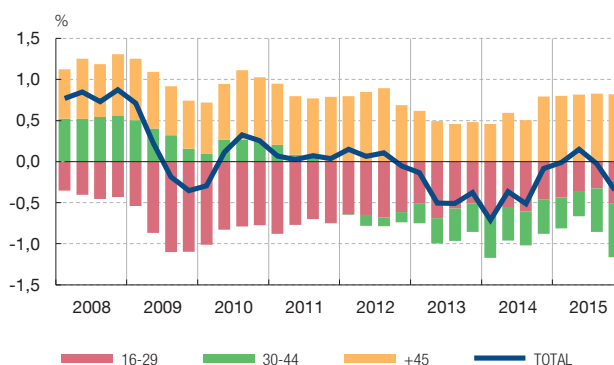
FUENTES: Instituto Nacional de Estadística y Banco de España.

a En 2014 se introdujo en la EPA un cambio en la clasificación de Educación. Para crear series homogéneas, se elaboró un nuevo desglose en tres grupos, algo diferente al que se venía usando habitualmente en los dos niveles más bajos. Bajos: sin estudios, solo con estudios primarios, o con estudios de primera etapa de Secundaria incompleta o sin título; altos: con estudios terciarios.

1 CONTRIBUCIONES POR SEXO



2 CONTRIBUCIONES POR EDAD



FUENTES: Instituto Nacional de Estadística y Banco de España.

La disminución de la población activa en los tres últimos meses del año se basó en el mantenimiento de las leves caídas de la población mayor de 16 años (-0,1 %), a pesar de la moderación de los descensos de la población extranjera (-1,7 %), y, sobre todo, en la nueva reducción de la tasa de actividad, que se situó en el 59,4 %, 0,4 pp por debajo de su nivel de hace un año. Considerando únicamente a la población de entre 16 y 64 años, la tasa de actividad alcanzó el 75,4 %, dos décimas por debajo de su nivel de hace un año. En el promedio de 2015 se situó en el 75,5 %, mejorando levemente su nivel con respecto a 2014.

Por colectivos, la bajada de la tasa de actividad en el último trimestre de 2015 fue bastante generalizada, aunque más intensa entre los varones, los extranjeros, los jóvenes y aquellos con menor nivel de formación. Así, según la nacionalidad, la tasa de actividad de los españoles se situó en el 58 %, dos décimas por debajo de la registrada hace un año, mientras que la tasa de actividad de los extranjeros se redujo 0,7 pp, hasta el 73,2 %. Por sexos, la tasa de actividad masculina disminuyó 0,6 pp, hasta el 65,4 %, mientras que la femenina se mantuvo prácticamente estable (en el 53,8 %). Con respecto a la edad, la tasa de actividad de los menores de 30 años descendió más de dos puntos, hasta el 55,9 %, mientras que se estabilizó entre los de 30 y 44 años y aumentó 0,8 pp entre los mayores de 45 años, dando lugar a una contribución positiva de este colectivo al agregado total de activos (véase gráfico 4.2). Finalmente, por niveles educativos la tasa de actividad de los individuos menos formados siguió cayendo con mayor intensidad, situándose en el 27,8 % al finalizar 2015, lo que supone casi 5 pp por debajo de su nivel en 2008.

## El desempleo

La cifra de desempleados disminuyó hasta las 4.779.500 personas en el cuarto trimestre de 2015, tras registrar un retroceso de 71.300 personas en el conjunto del período. La caída interanual fue de 678.200 personas, un 12,4 %, casi 2 pp superior a la observada en el tercer trimestre (véase cuadro 3). La serie corregida de estacionalidad arroja un retroceso intertrimestral de 176.900 personas (-3,6 %<sup>3</sup>), 0,4 pp por debajo del estimado en el tercer trimestre. En este trimestre, los parados inscritos en el SEPE mostraron un descenso inferior (-7,9 %). Los datos referidos al mes de enero de 2016 avanzarían una caída similar de los parados registrados en el primer trimestre de este año.

3 La estimación del INE muestra un descenso del 3,7 % intertrimestral, 0,3 pp por debajo del descenso del tercer trimestre (3,9 %).

	2013	2014	2015	2013				2014				2015			
				IV TR	I TR	II TR	III TR	IV TR	I TR	II TR	III TR	IV TR	I TR	II TR	III TR
Tasas interanuales de variación (%)															
Desempleados	4,1	-7,3	-9,9	-1,4	-5,5	-7,0	-8,7	-8,1	-8,2	-8,4	-10,6	-12,4			
Nivel, en % de la población activa en cada categoría															
Tasa de paro	26,1	24,4	22,1	25,7	25,9	24,5	23,7	23,7	23,8	22,4	21,2	20,9			
Por sexos															
Varones	25,6	23,6	20,8	25,0	25,4	23,7	22,5	22,8	22,7	21,0	19,9	19,5			
Mujeres	26,7	25,4	23,5	26,5	26,6	25,4	25,0	24,7	25,0	24,0	22,7	22,5			
Por edades															
Entre 16 y 29 años	42,4	39,7	36,7	41,6	41,9	39,4	38,6	38,7	38,7	37,0	35,9	35,2			
Entre 30 y 44 años	23,7	22,0	19,4	23,4	23,6	21,9	21,1	21,4	21,5	19,8	18,0	18,3			
De 45 años en adelante	21,2	20,5	18,9	21,2	21,5	20,9	19,9	19,9	20,1	19,2	18,4	18,1			
Por formación (a)															
Estudios bajos	41,5	41,2	38,6	40,9	42,2	41,1	40,9	40,5	41,3	39,2	37,2	36,8			
Estudios medios	27,4	25,5	22,9	27,0	27,3	25,6	24,4	24,8	24,8	23,3	21,8	21,9			
Estudios altos	14,3	13,1	11,8	14,2	13,8	12,9	13,0	12,7	12,4	11,7	11,9	11,1			
Por nacionalidad															
Nacionales	24,4	23,0	20,9	24,2	24,2	23,1	22,4	22,4	22,4	21,2	20,1	19,9			
Extranjeros	37,0	34,5	30,5	36,4	37,7	34,1	32,9	33,2	33,6	30,8	28,9	28,4			
Paro de larga duración															
Incidencia (b)	58,4	61,8	60,8	60,7	61,6	62,1	61,9	61,4	61,2	61,9	60,7	59,5			

FUENTES: Instituto Nacional de Estadística y Banco de España.

- a En 2014 se introdujo en la EPA un cambio en la clasificación de Educación. Para crear series homogéneas, se elaboró un nuevo desglose en tres grupos, algo diferente al que se venía usando habitualmente en los dos niveles más bajos. Bajos: sin estudios, solo con estudios primarios, o con estudios de primera etapa de Secundaria incompleta o sin título; altos: con estudios terciarios.
- b Peso sobre el total de los parados de aquellos que llevan más de un año en esa situación.

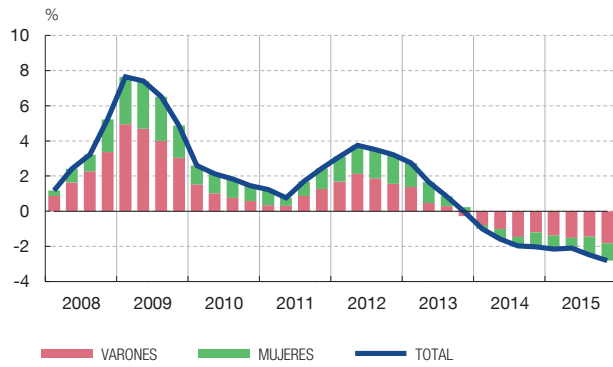
La tasa de paro se redujo hasta el 20,9 %, casi tres puntos debajo de la observada en el mismo trimestre de 2014. En términos ajustados de estacionalidad, se estima una caída de 0,8 pp, también hasta el 20,9 %<sup>4</sup>, similar a la registrada en el trimestre anterior. Para el conjunto del año 2015, la tasa de paro se situó en el 22,1 %, 4 pp inferior a la registrada en el máximo alcanzado en 2013.

Atendiendo al desglose por sexos, el descenso del desempleo fue generalizado, dejando la tasa de paro masculina en el 19,5 % (3,3 pp por debajo de la de hace un año), mientras que la femenina experimentó un retroceso de 2,2 pp, hasta el 22,5 % (véase gráfico 5.1). Por edades, la caída de la tasa de desempleo también fue generalizada, si bien la reducción interanual más pronunciada (3,5 pp) volvió a registrarse en el colectivo juvenil, aunque sigue siendo el grupo con la tasa más elevada (35,2 %). Por nivel de estudios, la caída más acusada se produjo entre las personas con estudios bajos y medios (hasta el 36,8 % y el 21,9 %, respectivamente), aunque estos colectivos mantienen una tasa de desempleo muy superior a la de aquellos con estudios superiores (11,1 %).

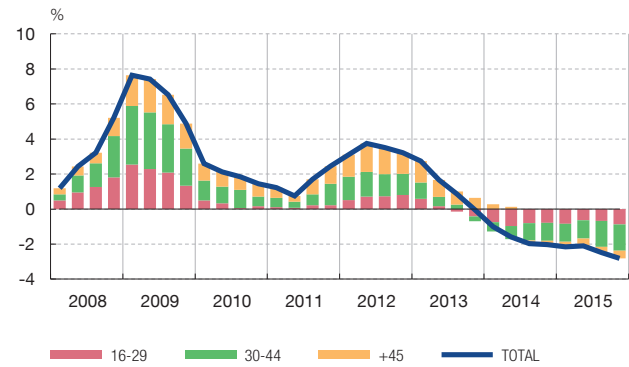
En cuanto a los parados de larga duración (aquellos que llevan un año o más en esa situación), se registró una disminución interanual de unas 507.600 personas (-15,1 %), lo que

4 El INE no proporciona información sobre la tasa de paro en términos desestacionalizados. Estimación del Banco de España.

1 CONTRIBUCIONES POR SEXO



2 CONTRIBUCIONES POR EDAD



FUENTES: Instituto Nacional de Estadística y Banco de España.

situó la incidencia del paro de larga duración sobre el total de desempleados (IPLD) en el 59,5 %, cifra inferior en casi 2 pp a la de hace un año. Por grupos de edad, aunque el colectivo que supera los 45 años sigue siendo el más afectado por esta situación, ha aminorado su incidencia hasta el 71,8 %. Sin embargo, el colectivo de edad más joven ha sido en el que se ha registrado una caída más abrupta (de 4,1 pp), hasta situarse en el 48,7 %.

12.2.2016.