



Nota de prensa

2 de enero de 2024

Evolución monetaria de la zona del euro: noviembre de 2023

- La tasa de crecimiento interanual del [agregado monetario amplio M3](#) se situó en el -0,9 % en noviembre de 2023, frente al -1 % observado en octubre.
- La tasa de crecimiento interanual del [agregado monetario estrecho M1](#), que incluye el efectivo en circulación y los depósitos a la vista, fue del -9,5 % en noviembre, frente al -10 % registrado en octubre.
- La tasa de crecimiento interanual de los [préstamos ajustados otorgados a los hogares](#) cayó hasta el 0,5 % en noviembre desde el 0,6 % de octubre.
- La tasa de crecimiento interanual de los [préstamos ajustados concedidos a las sociedades no financieras](#) aumentó hasta situarse en el 0 % en noviembre, desde el -0,3 % observado en octubre.

Componentes del agregado monetario amplio M3

La tasa de crecimiento interanual del agregado monetario amplio M3 se situó en el -0,9 % en noviembre de 2023, frente al -1 % observado en octubre, situándose, en promedio, en el -1 % en el período de tres meses transcurrido hasta noviembre. A continuación se presenta la evolución de los [componentes de M3](#). La tasa de crecimiento interanual del agregado monetario estrecho M1, que incluye el efectivo en circulación y los depósitos a la vista, fue del -9,5 % en noviembre, frente al -10 % registrado en octubre. La tasa de crecimiento interanual de los depósitos a corto plazo distintos de los depósitos a la vista (M2-M1) descendió hasta situarse en el 20,8 % en noviembre, desde el 21,4 % de octubre. La tasa de crecimiento interanual de los instrumentos negociables (M3-M2) disminuyó hasta el 17,9 % en noviembre, desde el 22,9 % observado en octubre.

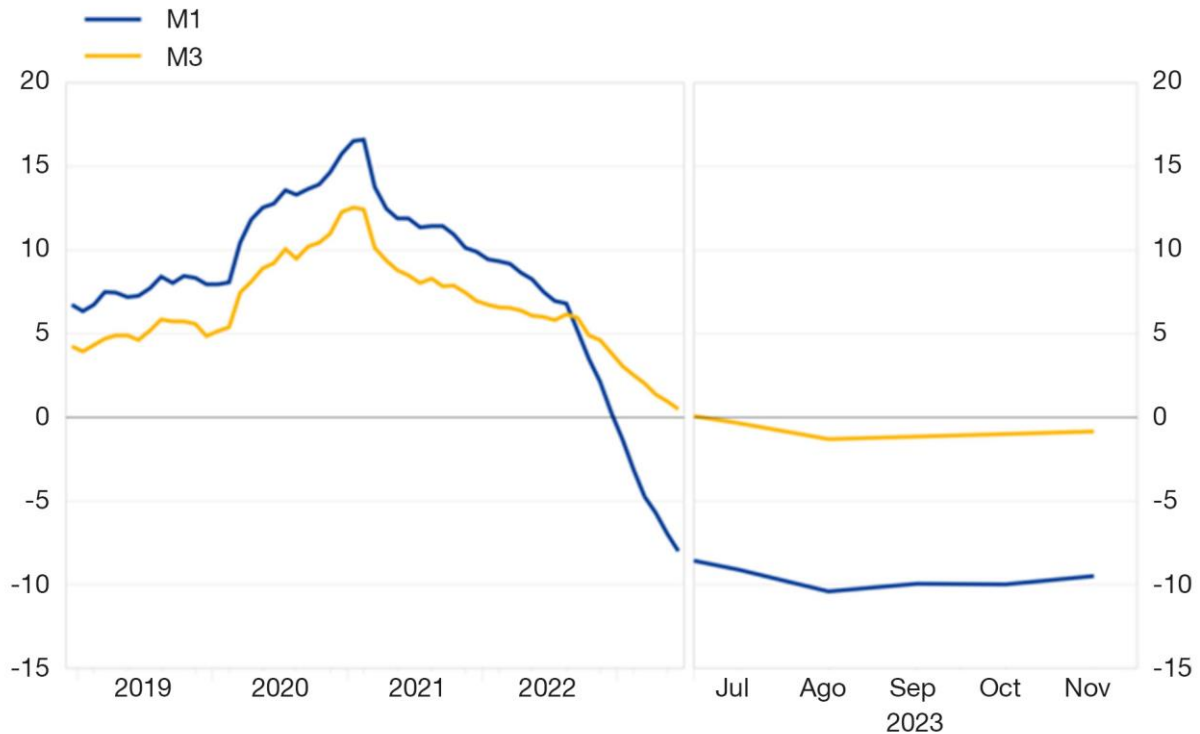
Banco Central Europeo

Dirección General de Comunicación
Sonnemannstrasse 20, 60314 Frankfurt am Main, Alemania
Tel.: +49 69 1344 7455, correo electrónico: media@ecb.europa.eu, website: www.ecb.europa.eu

Gráfico 1

Agregados monetarios

(tasas de crecimiento interanual)



[Datos correspondientes a los agregados monetarios](#)

Si se consideran las [contribuciones de los componentes de M3 a la tasa de crecimiento interanual de este agregado monetario](#), la aportación del agregado monetario estrecho M1 fue de -6,7 puntos porcentuales (frente a -7,2 puntos porcentuales en octubre), la de los depósitos a corto plazo distintos de los depósitos a la vista (M2-M1) fue de 5 puntos porcentuales (frente a 5,1 puntos porcentuales en el mes anterior) y la de los instrumentos negociables (M3-M2) fue de 0,9 puntos porcentuales (frente a 1,1 puntos porcentuales en octubre).

En cuanto a los sectores tenedores de [depósitos incluidos en M3](#), la tasa de crecimiento interanual de los depósitos de los hogares fue del -0,3 % en noviembre, frente al -0,5 % observado en octubre, al tiempo que la de los depósitos de las sociedades no financieras se situó en el -1,8 % en noviembre, en comparación con el -2 % de octubre. Por último, la tasa de crecimiento interanual de los depósitos de las instituciones financieras no monetarias (excluidos las empresas de seguros y los fondos de pensiones) fue del -8,3 % en noviembre, frente al -10,7 % registrado en octubre.

Banco Central Europeo

Dirección General de Comunicación
Sonnemannstrasse 20, 60314 Frankfurt am Main, Alemania
Tel.: +49 69 1344 7455, correo electrónico: media@ecb.europa.eu, website: www.ecb.europa.eu

Se permite su reproducción, siempre que se cite la fuente.
Traducción al español: Banco de España.

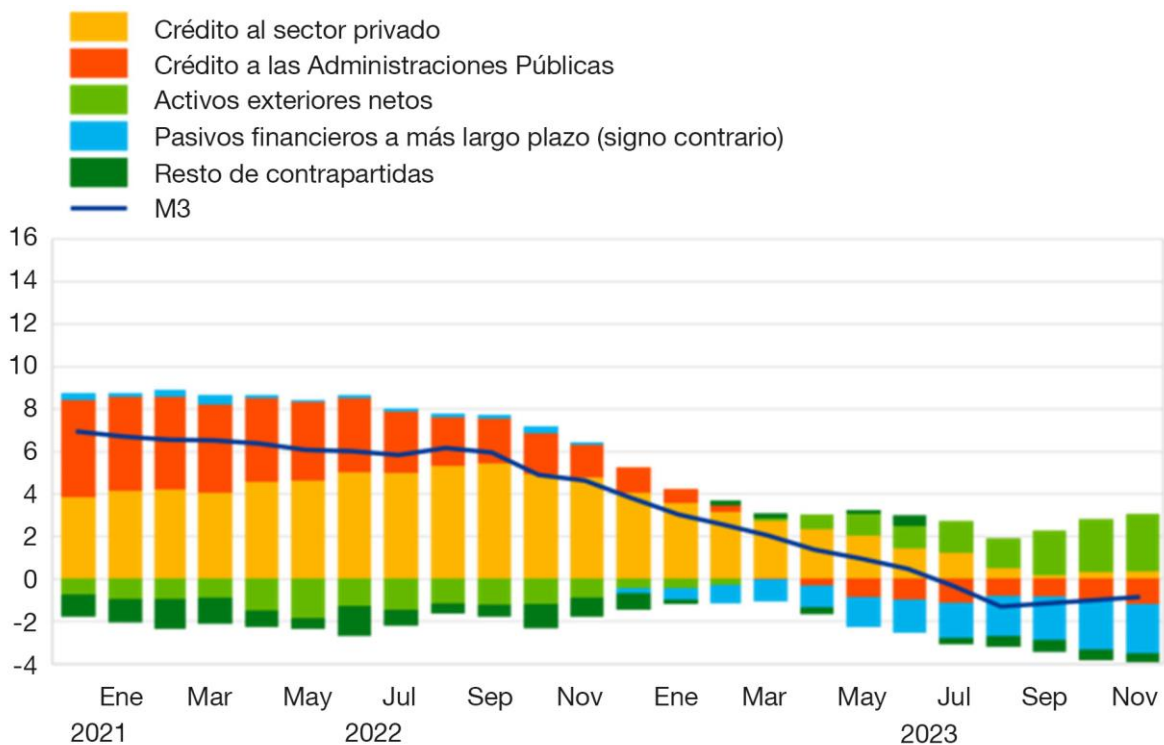
Contrapartidas del agregado monetario amplio M3

Como reflejo de las variaciones registradas en las partidas del balance consolidado de las instituciones financieras monetarias (IFM) distintas de M3 ([contrapartidas de M3](#)), la tasa de crecimiento interanual de este agregado monetario en noviembre de 2023 puede descomponerse como sigue: la aportación de los activos exteriores netos fue de 2,6 puntos porcentuales (frente a 2,4 puntos porcentuales en octubre), la del crédito al sector privado fue de 0,4 puntos porcentuales (la misma que en el mes anterior), la del crédito a las Administraciones Públicas fue de -1,2 puntos porcentuales (frente a -1 punto porcentual), la de los pasivos financieros a más largo plazo fue de -2,3 puntos porcentuales (igual que en el mes anterior) y la del resto de contrapartidas de M3 fue de -0,4 puntos porcentuales (frente a -0,5 puntos porcentuales en octubre).

Gráfico 2

Contribución de las contrapartidas de M3 a la tasa de crecimiento interanual de M3

(puntos porcentuales)



[Datos correspondientes a la contribución de las contrapartidas de M3 a la tasa de crecimiento interanual de M3](#)

Banco Central Europeo

Dirección General de Comunicación
Sonnemannstrasse 20, 60314 Frankfurt am Main, Alemania
Tel.: +49 69 1344 7455, correo electrónico: media@ecb.europa.eu, website: www.ecb.europa.eu

Se permite su reproducción, siempre que se cite la fuente.
Traducción al español: Banco de España.

Crédito a residentes en la zona del euro

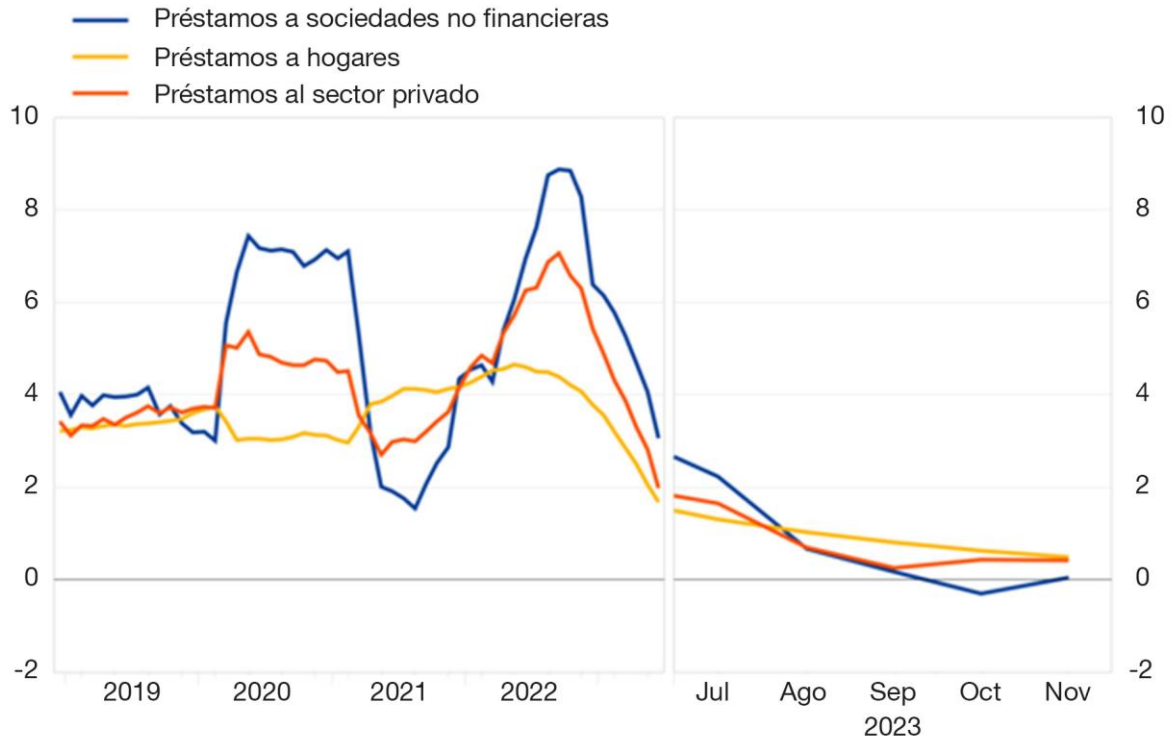
En cuanto a la dinámica del crédito, la tasa de crecimiento interanual del [crédito total concedido a los residentes en la zona del euro](#) se situó en el -0,6 % en noviembre de 2023, frente al -0,5 % registrado en el mes anterior. La tasa de crecimiento interanual del [crédito otorgado a las Administraciones Públicas](#) fue del -3 % en noviembre, en comparación con el -2,6 % observado en octubre, mientras que la del [crédito concedido al sector privado](#) se situó en el 0,4 % en noviembre, sin variación con respecto al precedente.

La tasa de crecimiento interanual de los [préstamos al sector privado](#) (ajustados de titulizaciones, de otras transferencias y de centralización nocional de tesorería [*notional cash pooling*]) fue del 0,4 % en noviembre, igual que en el mes anterior. Entre los sectores prestatarios, la tasa de crecimiento interanual de los [préstamos ajustados otorgados a los hogares](#) se situó en el 0,5 % en noviembre, frente al 0,6 % observado en octubre, mientras que la de los [préstamos ajustados concedidos a las sociedades no financieras](#) aumentó hasta situarse en el 0 % en noviembre, desde el -0,3 % registrado en el mes precedente.

Gráfico 3

Préstamos ajustados otorgados al sector privado

(tasas de crecimiento interanual)



[Datos correspondientes a los préstamos ajustados otorgados al sector privado](#)

Notas:

- Los datos que figuran en esta nota de prensa están desestacionalizados y ajustados de efectos calendario de fin de mes, salvo indicación de lo contrario.
- «Sector privado» se refiere a los sectores institucionales distintos de las IFM de la zona del euro, excluidas las Administraciones Públicas.
- Los hipervínculos que figuran en el texto principal de la nota y en los [cuadros](#) llevan a datos que posteriormente pueden cambiar debido a las revisiones. Las cifras que aparecen en los cuadros muestran los datos en el momento de publicación de esta nota.

Banco Central Europeo

Dirección General de Comunicación
Sonnenmannstrasse 20, 60314 Frankfurt am Main, Alemania
Tel.: +49 69 1344 7455, correo electrónico: media@ecb.europa.eu, website: www.ecb.europa.eu

Se permite su reproducción, siempre que se cite la fuente.
Traducción al español: Banco de España.