

## NOTA DE PRENSA ESTADÍSTICA

Madrid, 30 de septiembre de 2022

*Deuda trimestral de las AAPP según la metodología del Protocolo de Déficit Excesivo*

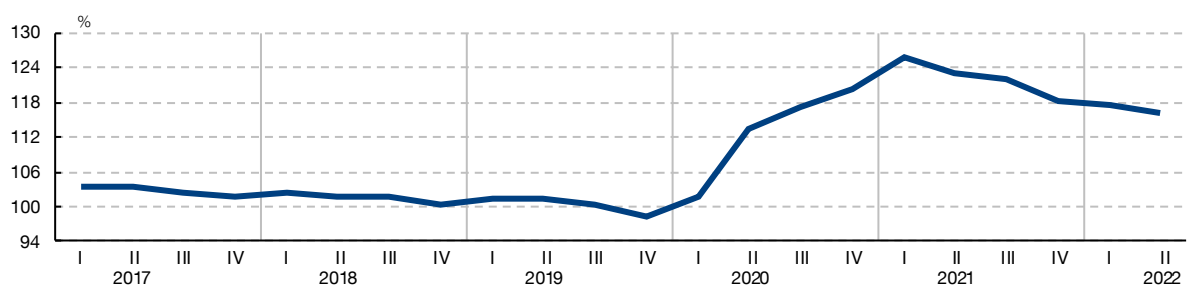
### La deuda de las Administraciones Públicas se situó en el 116,1% del PIB en el segundo trimestre de 2022

- El saldo de deuda del conjunto de las Administraciones Públicas aumentó un 3,6%, en términos interanuales.
- La deuda de la Administración Central creció un 4,1%, la de las Comunidades Autónomas un 1,5%, y la de las Corporaciones Locales un 0,6%.

La deuda de las **Administraciones Públicas** (AAPP) según el Protocolo de Déficit Excesivo (PDE)<sup>1</sup> alcanzó a finales de junio de 2022 un saldo de 1.475 mm de euros. Utilizando el PIB nominal acumulado de los últimos cuatro trimestres, la ratio deuda/PIB se situó en el 116,1% en el segundo trimestre de 2022, 2,1 puntos porcentuales menos que a finales de 2021. La tasa de crecimiento del saldo de deuda fue del 3,6% en términos interanuales.

#### DEUDA PDE DE LAS ADMINISTRACIONES PÚBLICAS EN PORCENTAJE DEL PIB<sup>2</sup>

#### GRÁFICO 1



<sup>1</sup> La deuda según el PDE es el concepto de endeudamiento utilizado en el ámbito del Pacto de Estabilidad y Crecimiento (PEC) y, habitualmente, en el análisis de la sostenibilidad de las finanzas públicas. Este concepto incluye los pasivos de las Administraciones Públicas materializados en efectivo y depósitos, valores representativos de deuda y préstamos, valorados por sus valores nominales (faciales) y excluidos los pasivos emitidos por Administraciones Públicas en poder de otras unidades del mismo sector (consolidación).

<sup>2</sup> Producto interior bruto a precios de mercado publicado por el Instituto Nacional de Estadística el 23 de septiembre de 2022.

En cuanto a la evolución de la deuda de los distintos subsectores de las Administraciones Públicas, el saldo de la deuda del conjunto de la **Administración Central** se elevó a 1.326 mm de euros en junio de 2022, lo que representa el 104,4% del PIB. El crecimiento, en términos interanuales, de la deuda de este subsector en el segundo trimestre de 2022 fue del 4,1%.

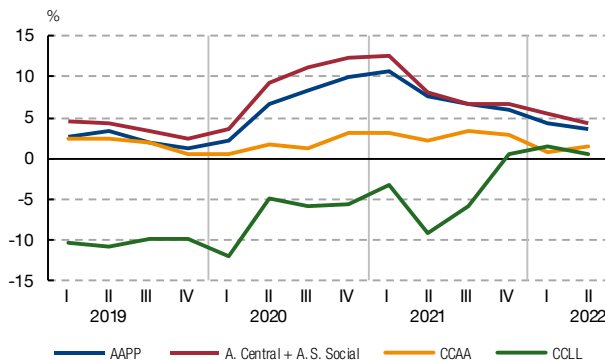
Por su parte, el saldo de deuda de las **Administraciones de Seguridad Social** se situó en 99 mm, con un crecimiento interanual del 8%<sup>3</sup>.

Por lo que respecta a las administraciones territoriales, la deuda de las **Comunidades Autónomas** (CCAA) creció hasta los 317 mm de euros en junio de 2022, un 24,9% del PIB, con un aumento interanual del 1,5%, mientras que la deuda de las **Corporaciones Locales** (CCLL) se situó en 23 mm de euros en el segundo trimestre de 2022, lo que representa un 1,8% del PIB y supone un 0,6% más que el saldo registrado un año antes.

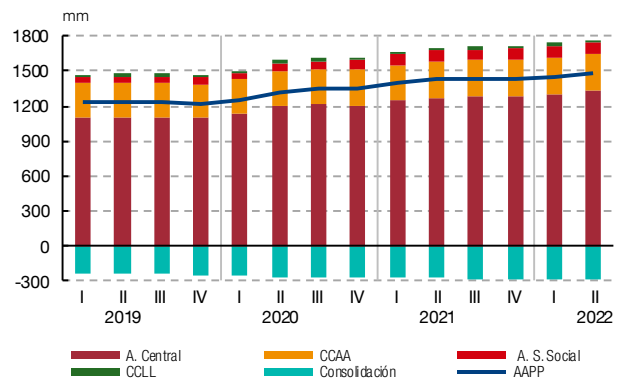
## DEUDA PDE DE LAS ADMINISTRACIONES PÚBLICAS POR SUBSECTORES<sup>4</sup>

## GRÁFICO 2

2.1 TASAS DE CRECIMIENTO INTERANUAL



2.2 SALDOS EN MILES DE MILLONES DE EUROS



<sup>3</sup> Este incremento se debe a los préstamos concedidos por el Estado a la Tesorería General de la Seguridad Social para financiar una parte significativa de su desequilibrio presupuestario. Dichos préstamos, al tratarse de operaciones financieras entre subsectores, no afectan a la deuda total del sector Administraciones Públicas.

<sup>4</sup> La suma de la deuda de cada uno de los subsectores de las Administraciones Públicas es mayor que la deuda del total del sector porque los pasivos que se encuentran en poder de otras unidades del sector se restan (es decir, se consolidan) en el proceso de agregación.

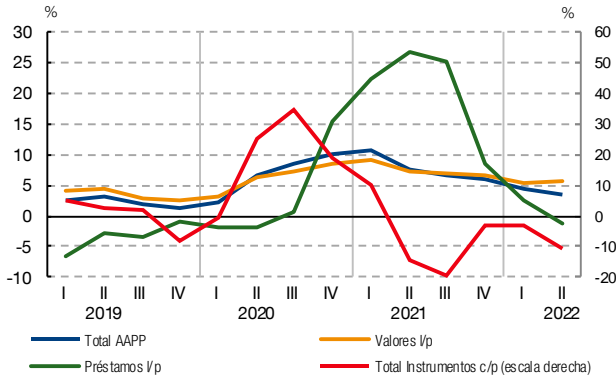
En cuanto a la evolución de la deuda por instrumentos y plazos, la deuda materializada en valores a largo plazo experimentó un crecimiento interanual del 5,5%, mientras que los préstamos a más de un año se reducen en el 1,2% con respecto a junio de 2021. Por su parte, la variación interanual en el segundo trimestre de 2022 de los instrumentos a corto plazo fue del -10,9%.

Atendiendo a la distribución del saldo según este desglose de instrumentos, en junio de 2022 la deuda se encontraba materializada principalmente en pasivos a largo plazo, al representar un 94,2% del total, siendo especialmente significativo el peso de los valores a largo plazo con un 81,7%, mientras que el porcentaje de la deuda a corto plazo era de un 5,8%.

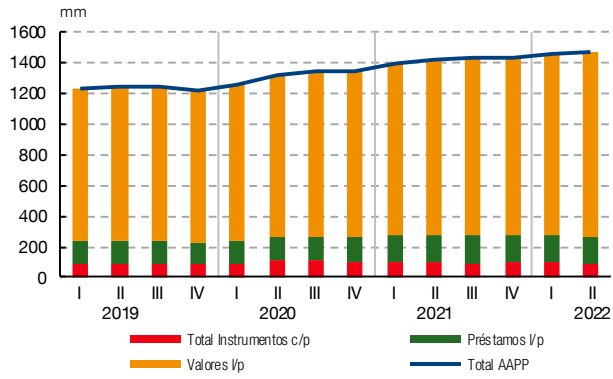
**DEUDA PDE DE LAS ADMINISTRACIONES PÚBLICAS POR INSTRUMENTOS**

**GRÁFICO 3**

3.1 TASAS DE CRECIMIENTO INTERANUAL



3.2 SALDOS EN MILES DE MILLONES DE EUROS



## Información adicional

En la página web del Banco de España se ofrece **información estadística** detallada y una descripción de la **metodología** de elaboración de la deuda de las Administraciones Públicas según el Protocolo de Déficit Excesivo. En esta misma página web puede encontrarse la herramienta interactiva **BExplora** que permite la elaboración de gráficos y el acceso flexible a esta información.

### *Próxima publicación de datos mensuales<sup>5</sup>*

El avance de la deuda de las Administraciones Públicas según el PDE del mes de agosto de 2022 se publicará el 21 de octubre de 2022.

### *Próxima publicación de datos trimestrales*

La deuda de las Administraciones Públicas según el PDE del tercer trimestre de 2022 se publicará el 14 de diciembre de 2022.

---

<sup>5</sup> Las fechas de publicación de las estadísticas de deuda pública pueden ser **consultadas** en la página web del Banco de España.

*Reproducción permitida solo si se cita la fuente*

---

Para más información: Tel. +34 91 338 5044 / 6097 / 5318 Fax +34 91 338 5203 [www.bde.es](http://www.bde.es) Correo electrónico: <mailto:comunicacion@bde.es>



@BancoDeEspana



Banco de España