



Nota de prensa

10 de abril de 2024

El BCE publica las estadísticas supervisoras sobre el sector bancario relativas a las entidades significativas correspondientes al cuarto trimestre de 2023

- La ratio de capital de nivel 1 ordinario (CET1) agregada se situó en el 15,73 % en el cuarto trimestre de 2023 (en comparación con el 15,61 % del trimestre precedente y el 15,39 % del cuarto trimestre de 2022).
- La rentabilidad anualizada agregada de los recursos propios fue del 9,31 % en el cuarto trimestre de 2023 (en comparación con el 10,01 % del tercer trimestre de 2023 y el 7,68 % del último trimestre de 2022).
- La ratio de préstamos dudosos (NPL, por sus siglas en inglés) agregada (excluidos saldos en efectivo) se mantuvo estable en el 2,30 % (frente al 2,27 % del trimestre anterior).
- Las estadísticas incluyen por primera vez el desglose de las ratios de préstamos dudosos por sector de contrapartida.
- El porcentaje de préstamos que presentan un aumento significativo del riesgo de crédito (préstamos en vigilancia especial o *stage 2*) se incrementó hasta el 9,74 % (desde el 9,29 % del trimestre precedente).

Banco Central Europeo

Dirección General de Comunicación

Sonnemannstrasse 20, 60314 Frankfurt am Main, Alemania

Tel.: +49 69 1344 7455, correo electrónico: media@ecb.europa.eu, sitio web: www.bankingsupervision.europa.eu

Se permite su reproducción, siempre que se cite la fuente.

Traducción al español: Banco de España.

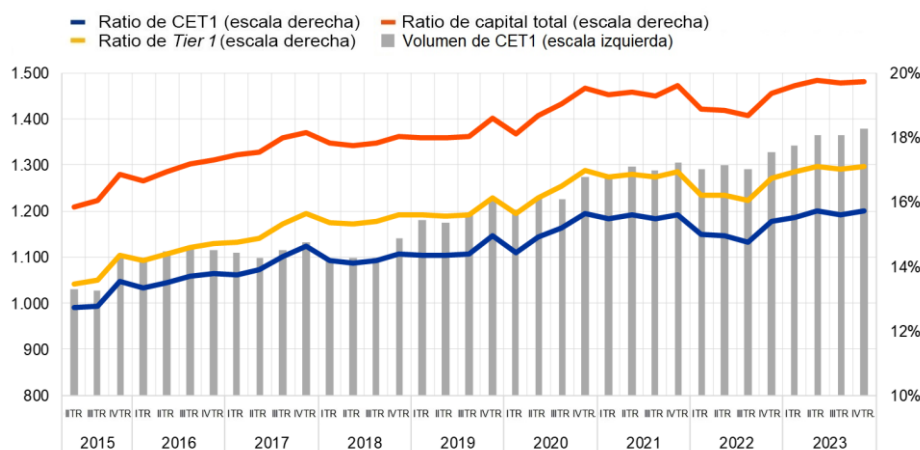
Adecuación del capital

Las [ratios de capital](#) agregadas de las entidades significativas (es decir, las entidades de crédito supervisadas directamente por el BCE) permanecieron básicamente inalteradas en el cuarto trimestre de 2023. En términos agregados, la ratio de capital de nivel 1 ordinario (CET1) se situó en el 15,73 %, la ratio de *Tier 1* en el 17,10 %, y la ratio de capital total en el 19,71 %. En los distintos países, las ratios de CET1 agregadas oscilaron entre el 12,67 % en España y el 21,54 % en Estonia. Entre las categorías de modelo de negocio aplicadas en el Mecanismo Único de Supervisión (MUS), las entidades de importancia sistémica mundial (EISM) registraron la ratio de CET1 agregada más baja (14,30 %).

Gráfico 1

Ratios de capital y sus componentes

(mm de euros; porcentajes)



Fuente: BCE

Nota: «CET1» corresponde a «capital de nivel 1 ordinario» (*Common Equity Tier 1*).

Banco Central Europeo

Dirección General de Comunicación

Sonnemannstrasse 20, 60314 Frankfurt am Main, Alemania

Tel.: +49 69 1344 7455, correo electrónico: media@ecb.europa.eu, sitio web: www.bankingsupervision.europa.eu

Se permite su reproducción, siempre que se cite la fuente.

Traducción al español: Banco de España.

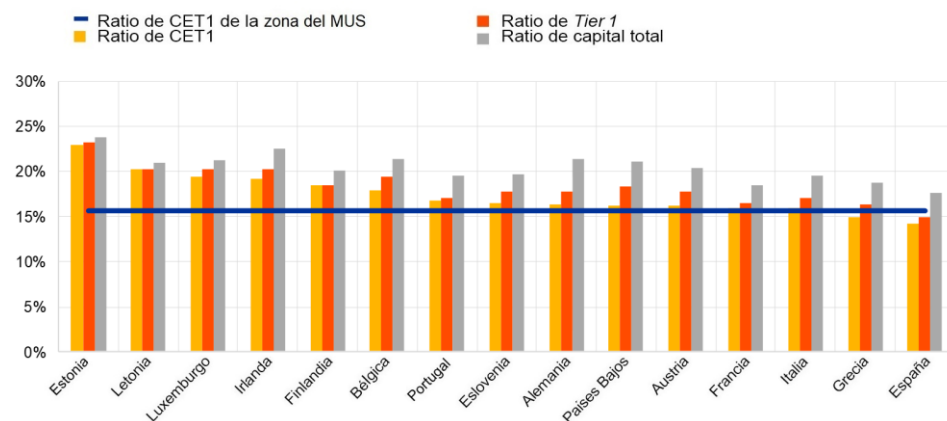
Nota de prensa / 10 de abril de 2024

El BCE publica las estadísticas supervisoras sobre el sector bancario relativas a las entidades significativas correspondientes al cuarto trimestre de 2023

Gráfico 2

Ratios de capital por país correspondientes al cuarto trimestre de 2023

(porcentajes)



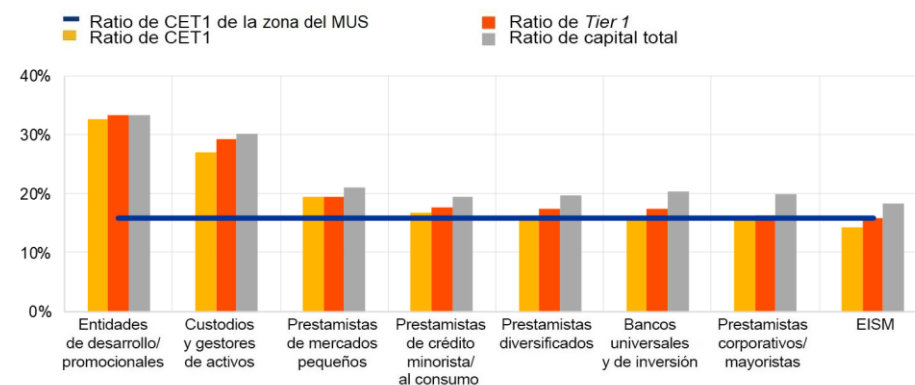
Fuente: BCE.

Nota: «MUS» corresponde a «Mecanismo Único de Supervisión» y «CET1» a «capital de nivel 1 ordinario» (*Common Equity Tier 1*). Algunos países participantes en la supervisión bancaria europea no se incluyen en este gráfico por motivos de confidencialidad o porque no existen entidades significativas al máximo nivel de consolidación en esos países.

Gráfico 3

Ratios de capital por modelo de negocio correspondientes al cuarto trimestre de 2023

(porcentajes)



Fuente: BCE.

Notas: «EISM» corresponde a «entidades de importancia sistémica mundial», «MUS» a «Mecanismo Único de Supervisión» y «CET1» a «capital de nivel 1 ordinario» (*Common Equity Tier 1*).

Calidad de los activos

La [ratio de préstamos dudosos \(ratio de NPL\) excluidos saldos en efectivo](#) en bancos centrales y otros depósitos a la vista se mantuvo estable y se situó en el 2,30 % en el cuarto trimestre de 2023. El volumen de préstamos dudosos (numerador) permaneció casi sin variación en 347 mm de euros, mientras que el total de préstamos y anticipos excluidos saldos en efectivo (denominador) disminuyó

Banco Central Europeo

Dirección General de Comunicación

Sonnemannstrasse 20, 60314 Frankfurt am Main, Alemania

Tel.: +49 69 1344 7455, correo electrónico: media@ecb.europa.eu, sitio web: www.bankingsupervision.europa.eu

Se permite su reproducción, siempre que se cite la fuente.

Traducción al español: Banco de España.

Nota de prensa / 10 de abril de 2024

El BCE publica las estadísticas supervisoras sobre el sector bancario relativas a las entidades significativas correspondientes al cuarto trimestre de 2023

hasta los 15.072 mm de euros (en comparación con 15.183 mm de euros en el tercer trimestre de 2023).

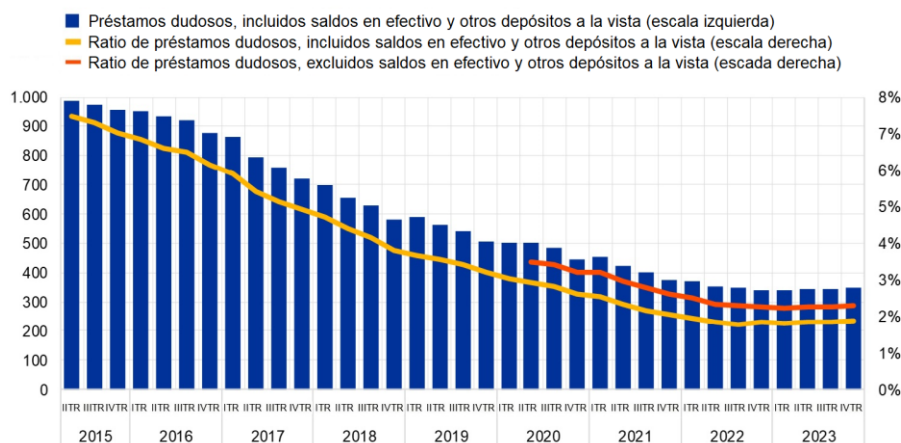
Las estadísticas supervisoras sobre el sector bancario incluirán a partir de ahora un [desglose de las ratios de préstamos dudosos por sector de contrapartida](#). En el cuarto trimestre de 2023, la ratio de préstamos dudosos sobre los préstamos totales presentó una dinámica heterogénea a nivel sectorial, y osciló entre el 3,48 % para los préstamos a sociedades no financieras (SNF) y el 0,70 % para los préstamos a otras instituciones financieras(OIF), mientras que se situó en el 2,19 % para los préstamos a hogares.

El [coste del riesgo](#) permaneció estable y se situó en un nivel agregado del 0,46 % en el cuarto trimestre de 2023 (frente al 0,44 % en el trimestre precedente). En las entidades significativas, el rango intercuartílico ascendió a 0,45 puntos porcentuales (un ligero incremento desde los 0,43 puntos porcentuales observados en el trimestre anterior).

En términos agregados, la [relación entre los préstamos en vigilancia especial \(stage 2\) y los préstamos totales](#) aumentó hasta el 9,74 % (desde el 9,29 % del trimestre precedente). El importe de los préstamos en vigilancia especial ascendió a 1.413 mm de euros (en comparación con 1.356 mm de euros en el trimestre anterior).

Gráfico 4 Préstamos dudosos

(mm de euros; porcentajes)



Fuente: BCE.

Banco Central Europeo

Dirección General de Comunicación

Sonnemannstrasse 20, 60314 Frankfurt am Main, Alemania

Tel.: +49 69 1344 7455, correo electrónico: media@ecb.europa.eu, sitio web: www.bankingsupervision.europa.eu

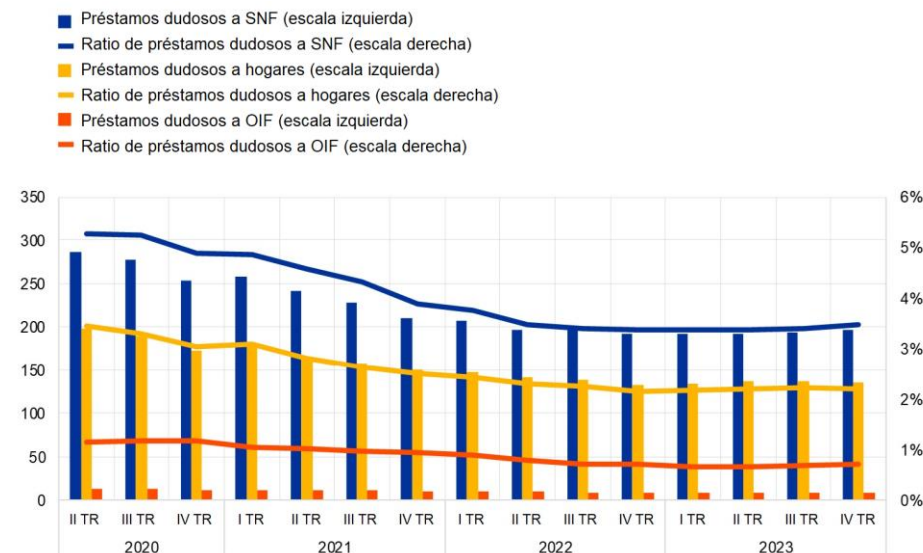
Se permite su reproducción, siempre que se cite la fuente.

Traducción al español: Banco de España.

Gráfico 5

Préstamos dudosos por sector de contrapartida

(mm de euros; porcentajes)



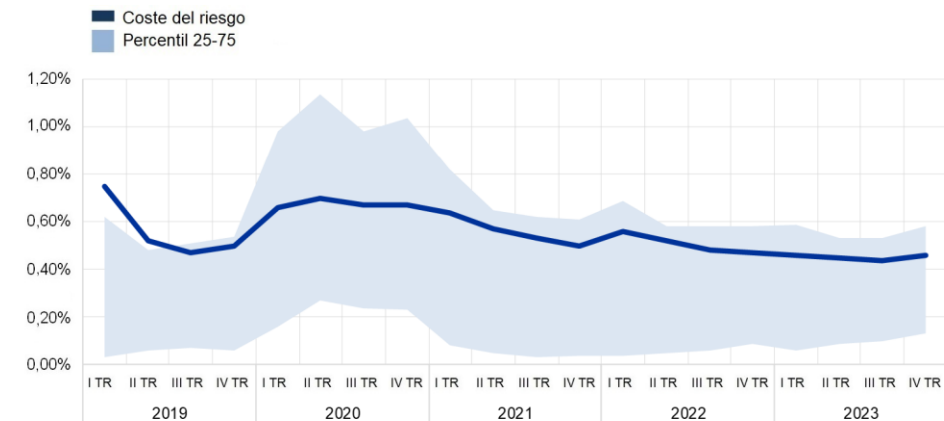
Fuente: BCE.

Nota: «SNF» corresponde a «sociedades no financieras» y «OIF» a «otras instituciones financieras».

Gráfico 6

Coste del riesgo

(porcentajes)



Fuente: BCE.

Banco Central Europeo

Dirección General de Comunicación

Sonnemannstrasse 20, 60314 Frankfurt am Main, Alemania

Tel.: +49 69 1344 7455, correo electrónico: media@ecb.europa.eu, sitio web: www.bankingsupervision.europa.eu

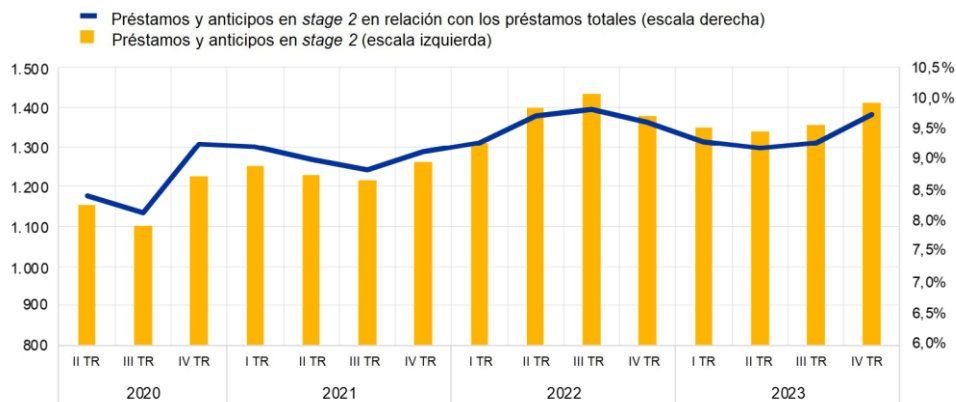
Se permite su reproducción, siempre que se cite la fuente.

Traducción al español: Banco de España.

Gráfico 7

Préstamos y anticipos sujetos a revisión del deterioro de valor

(mm de euros; porcentajes)



Fuente: BCE.

Nota: «Stage 2» incluye los activos que han presentado un aumento significativo del riesgo de crédito desde su reconocimiento inicial.

Fuente: BCE.

Rentabilidad de los recursos propios

En términos agregados, la [rentabilidad anualizada de los recursos propios](#) (RoE) se situó en el 9,31 % en el cuarto trimestre de 2023 (en comparación con el 7,68 % en el mismo trimestre de 2022). El crecimiento considerable del resultado de explotación (impulsado por un incremento de los ingresos netos por intereses del 20 % en tasa interanual) fue el factor que más contribuyó al aumento del resultado neto agregado (el numerador de la rentabilidad de los recursos propios).

En el cuarto trimestre de 2023, el [margen de intermediación](#) siguió incrementándose hasta situarse en el 1,60 % (frente al 1,36 % observado un año antes), aunque se apreciaron diferencias estructurales entre países. Esta ratio osciló entre el 0,91 % en Francia y el 3,74 % en Letonia.

Banco Central Europeo

Dirección General de Comunicación

Sonnemannstrasse 20, 60314 Frankfurt am Main, Alemania

Tel.: +49 69 1344 7455, correo electrónico: media@ecb.europa.eu, sitio web: www.bankingsupervision.europa.eu

Se permite su reproducción, siempre que se cite la fuente.

Traducción al español: Banco de España.

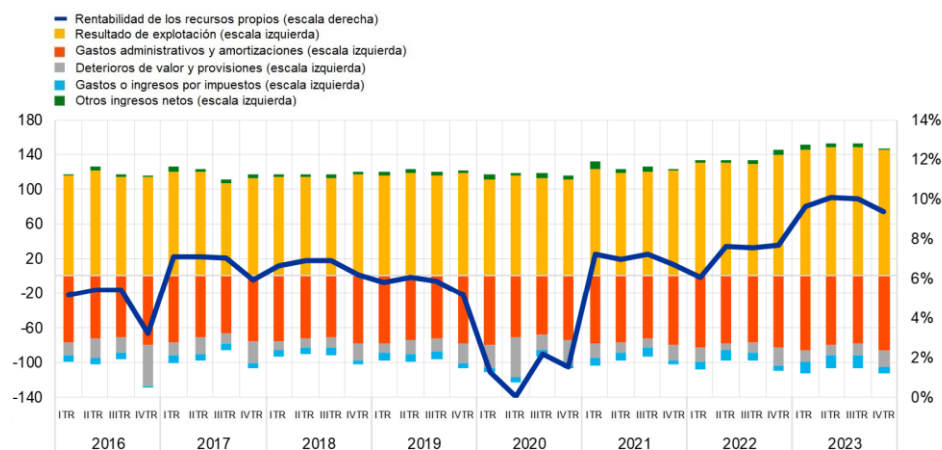
Nota de prensa / 10 de abril de 2024

El BCE publica las estadísticas supervisoras sobre el sector bancario relativas a las entidades significativas correspondientes al cuarto trimestre de 2023

Gráfico 8

Rentabilidad de los recursos propios y componentes del resultado neto

(mm de euros; porcentajes)

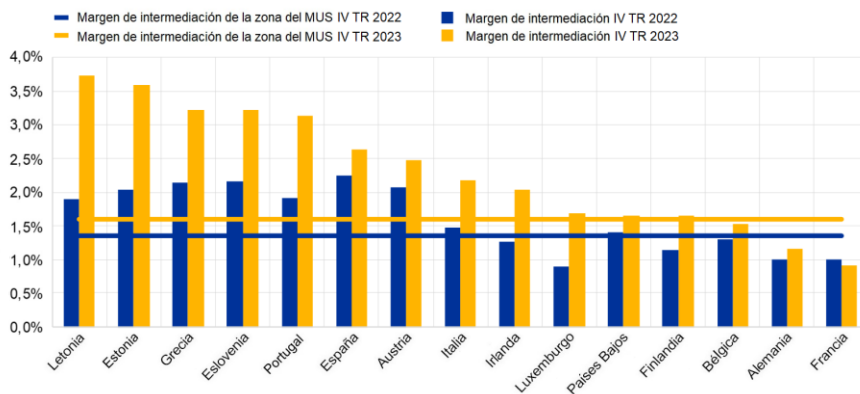


Fuente: BCE.

Gráfico 9

Margen de intermediación por país correspondiente al cuarto trimestre de 2023

(porcentajes)



Fuente: BCE.

Nota: «MUS» corresponde a «Mecanismo Único de Supervisión». Algunos países participantes en la supervisión bancaria europea no se incluyen en este gráfico por motivos de confidencialidad o porque no existen entidades significativas al máximo nivel de consolidación en esos países.

Banco Central Europeo

Dirección General de Comunicación

Sonnemannstrasse 20, 60314 Frankfurt am Main, Alemania

Tel.: +49 69 1344 7455, correo electrónico: media@ecb.europa.eu, sitio web: www.bankingsupervision.europa.eu

Se permite su reproducción, siempre que se cite la fuente.

Traducción al español: Banco de España.

Nota de prensa / 10 de abril de 2024

El BCE publica las estadísticas supervisoras sobre el sector bancario relativas a las entidades significativas correspondientes al cuarto trimestre de 2023

Factores que afectan a las variaciones

Las estadísticas supervisoras sobre el sector bancario se calculan agregando los datos comunicados por las entidades de crédito que presentan información sobre la adecuación del capital (COREP) e información financiera (FINREP) en las fechas de referencia correspondientes. En consecuencia, las variaciones que se observan de un trimestre a otro pueden verse influidas por los siguientes factores:

- cambios en la muestra de entidades declarantes;
- fusiones y adquisiciones;
- reclasificaciones (por ejemplo, cambios en carteras porque determinados activos son reclasificados de una cartera contable a otra).

Persona de contacto para consultas de los medios de comunicación: [Nicos Keranis](#),
tel.: +49 172 758 7237.

Nota

- En el sitio web de supervisión bancaria del BCE se puede consultar el conjunto completo de estadísticas supervisoras sobre el sector bancario ([Supervisory banking statistics](#)) con indicadores cuantitativos de riesgo adicionales.

Banco Central Europeo

Dirección General de Comunicación

Sonnemannstrasse 20, 60314 Frankfurt am Main, Alemania

Tel.: +49 69 1344 7455, correo electrónico: media@ecb.europa.eu, sitio web: www.bankingsupervision.europa.eu

Se permite su reproducción, siempre que se cite la fuente.

Traducción al español: Banco de España.