

## **INFORME ANUAL 2015**

### **CAPÍTULO 4**

# **LA DINÁMICA EMPRESARIAL EN ESPAÑA: CARACTERÍSTICAS, DETERMINANTES E IMPLICACIONES**

# MOTIVACIÓN Y OBJETIVOS DEL CAPÍTULO



Existe evidencia de que la asignación de recursos en nuestra economía presenta algunas deficiencias.

- Lo que deriva en un reducido crecimiento de la productividad agregada y por tanto en limitaciones para el crecimiento potencial.

La asignación de recursos depende de la dinámica empresarial.

El capítulo analiza tres aspectos de la dinámica empresarial:

- Fundamentos analíticos y cuantitativos de sus implicaciones macro.
- Caracterización de la dinámica empresarial en España en el contexto internacional.
- Evidencia micro sobre relación entre la dinámica empresarial y los factores financieros, regulatorios y de bajo crecimiento de la productividad idiosincrásica de las empresas.



## A corto plazo.

- La demografía empresarial determina el nivel de competencia en los mercados.
- Con más competencia,
  - *el nivel de precios es menor y el empleo y la producción mayores*
  - *hay más reasignación de recursos entre empresas lo que facilita el ajuste de la economía ante perturbaciones*

## A largo plazo.

- Favorece el desarrollo y adopción de nueva tecnología.

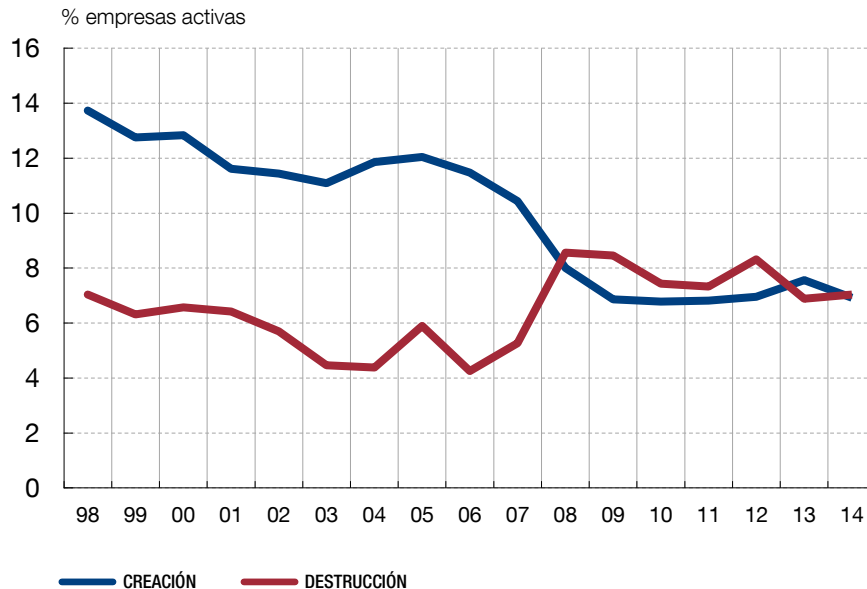
# DIAGNÓSTICO EMPÍRICO: CREACIÓN Y DESTRUCCIÓN DE EMPRESAS



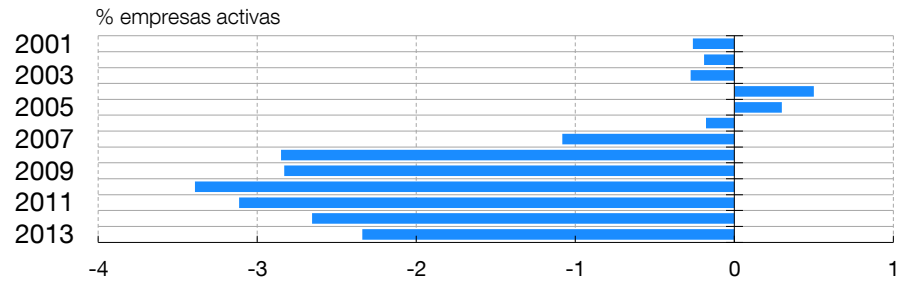
Elevado componente cíclico de las tasas de creación y destrucción:

- Durante la expansión España presentaba una tasa de creación acorde con otros países, mientras que la destrucción era menor.
- Durante la recesión, la tasa de creación se redujo desproporcionadamente mientras que la destrucción recuperó un nivel acorde con la evidencia internacional.

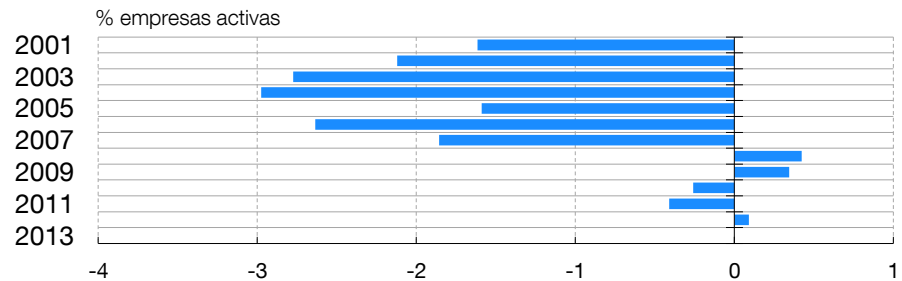
TASAS DE CREACIÓN Y DESTRUCCIÓN DE EMPRESAS EN ESPAÑA



DIFERENCIA TASA CREACIÓN OBSERVADA Y AJUSTADA DE CICLO



DIFERENCIA TASA DESTRUCCIÓN OBSERVADA Y AJUSTADA DE CICLO



# DIAGNÓSTICO EMPÍRICO: EMPRESAS CREADAS Y DESTRUIDAS



Empresas creadas y destruidas son menos productivas que las establecidas:

- En comparativa internacional, las empresas creadas presentan menor tamaño y menor supervivencia.
- Durante la recesión, la productividad de las creadas mejoró mientras que desaparecieron las empresas menos productivas.

## DEMOGRAFÍA EMPRESARIAL Y PRODUCTIVIDAD

Porcentaje	Total	
	1998-2007	2008-2012
Promedio del período de los niveles relativos de productividad aparente del trabajo		
Total empresas	100,0	100,0
Altas del año actual y de los dos años anteriores	83,4	88,5
Empresas que permanecen	111,9	111,8
Bajas del año actual y de los dos años posteriores	73,1	57,2
Promedio del período de las contribuciones al crecimiento de la productividad aparente del trabajo		
Total empresas	100,0	100,0
Altas del año actual y de los dos años anteriores	-6,2	-2,2
Bajas del año actual y de los dos años posteriores	3,2	7,4

# DIAGNÓSTICO EMPÍRICO: CRECIMIENTO DEL TAMAÑO Y CRECIMIENTO DE PRODUCTIVIDAD



El aumento de la productividad es un determinante fundamental del crecimiento en tamaño de las empresas.

## EFFECTOS ESTIMADOS SOBRE EL EMPLEO Y LA PRODUCTIVIDAD

	Después del número de períodos indicados				
	1	2	3	4	5
De un <i>shock</i> de productividad sobre					
El crecimiento del empleo	0,017*** (0,004)	0,012*** (0,004)	0,010** (0,005)	0,004 (0,007)	0,003 (0,006)
El crecimiento acumulado del empleo	0,017*** (0,004)	0,037*** (0,005)	0,045*** (0,006)	0,075*** (0,007)	0,084*** (0,009)
De un <i>shock</i> de tamaño sobre					
El crecimiento de la productividad	0,017* (0,009)	-0,005 (0,005)	-0,014 (0,020)	-0,008 (0,009)	-0,010 (0,014)
El crecimiento acumulado de la productividad	0,017* (0,009)	0,012 (0,012)	0,006 (0,017)	0,012 (0,008)	0,007 (0,031)

NOTA: \*, \*\* y \*\*\* denotan coeficientes de significatividad al 10 %, 5 % y al 1 %, respectivamente. Errores estándar, entre paréntesis.

Véase E. Moral-Benito (2016), *Growing by learning*, Documentos de Trabajo, Banco de España, de próxima publicación. Para más detalle véase nota del cuadro 4.2.

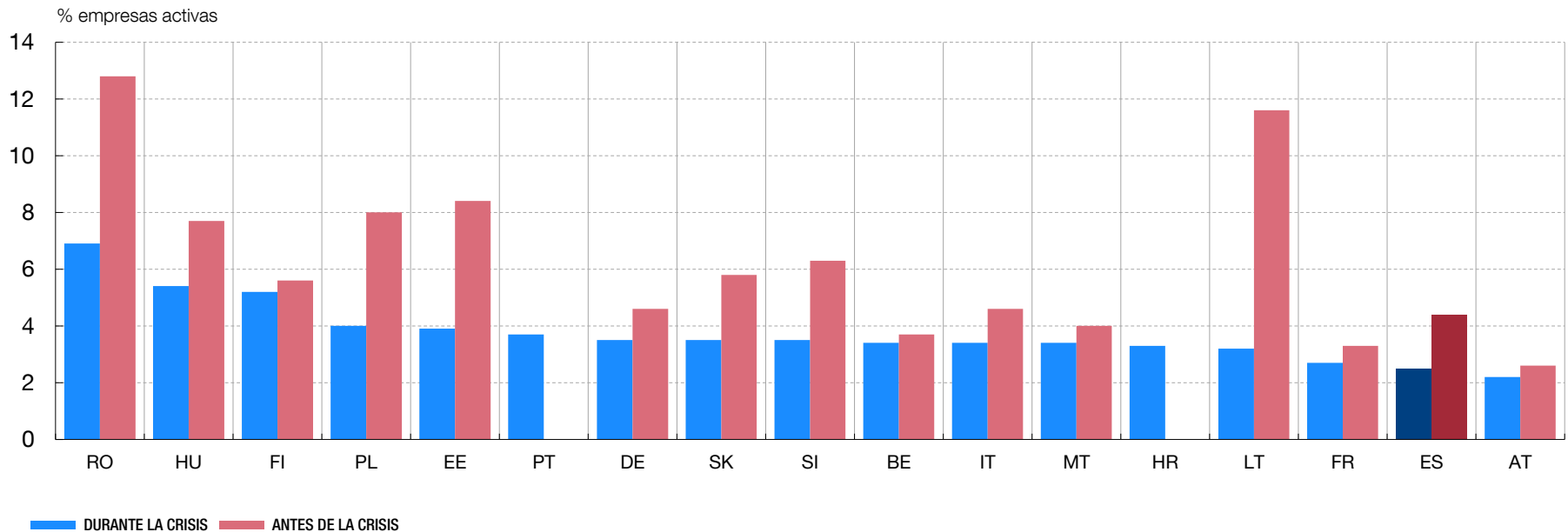
# DIAGNÓSTICO EMPÍRICO: POCAS EMPRESAS DE ALTO CRECIMIENTO Y ESCASA PRODUCTIVIDAD



El número de empresas de alto crecimiento es reducido cuando se compara con los países de nuestro entorno.

Además, la correlación entre crecimiento del tamaño empresarial y productividad es relativamente baja.

## PORCENTAJE DE EMPRESAS CON ALTO CRECIMIENTO



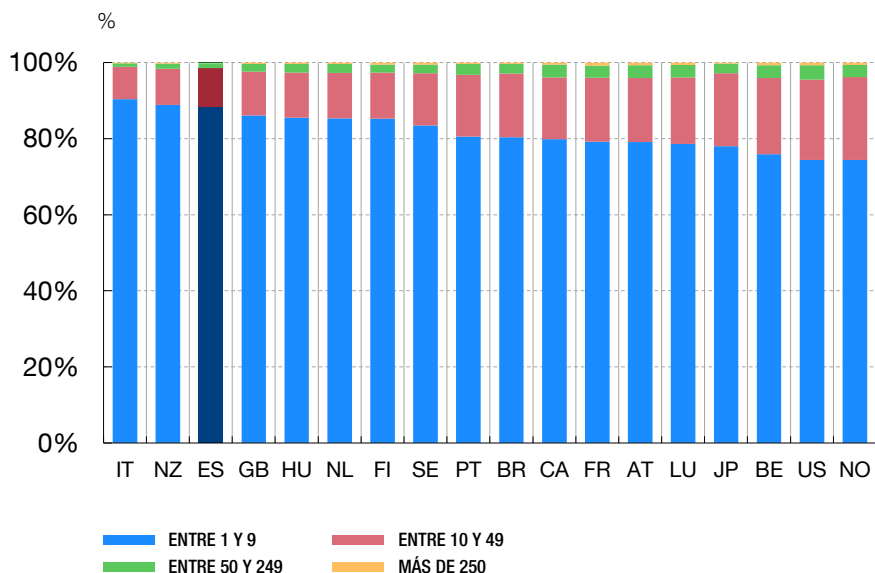
# DIAGNÓSTICO EMPÍRICO: TEJIDO PRODUCTIVO EN PEQUEÑO Y DE ESCASA PRODUCTIVIDAD



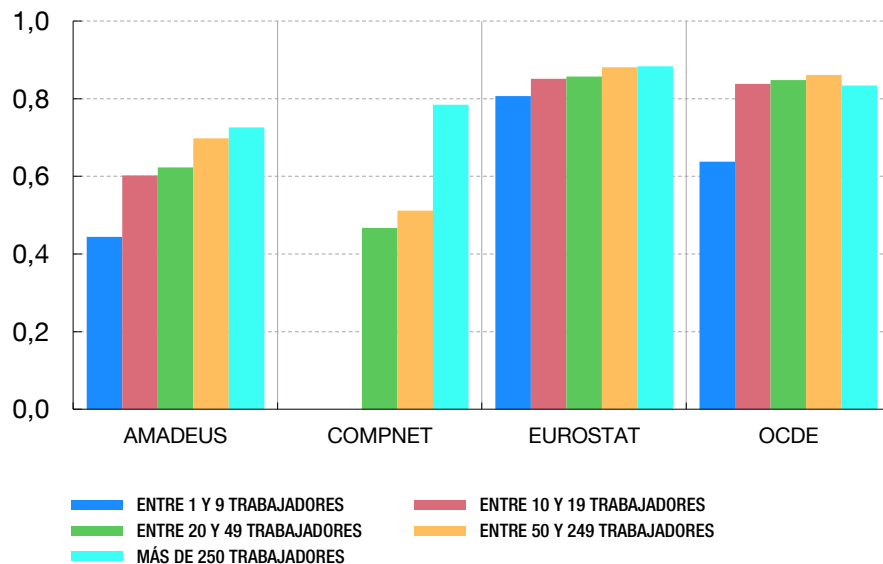
Como resultado, España dispone de una distribución de empresas relativamente pequeñas.

Independientemente del tamaño, las empresas españolas presentan un escaso nivel de productividad en relación con sus contrapartes europeas.

**DISTRIBUCIÓN DE LAS EMPRESAS SEGÚN NÚMERO DE TRABAJADORES**



**PRODUCTIVIDAD RELATIVA DE LAS EMPRESAS ESPAÑOLAS (a)**



a Ratio de productividad entre empresas españolas y la media en Francia, Alemania e Italia (media = 1).

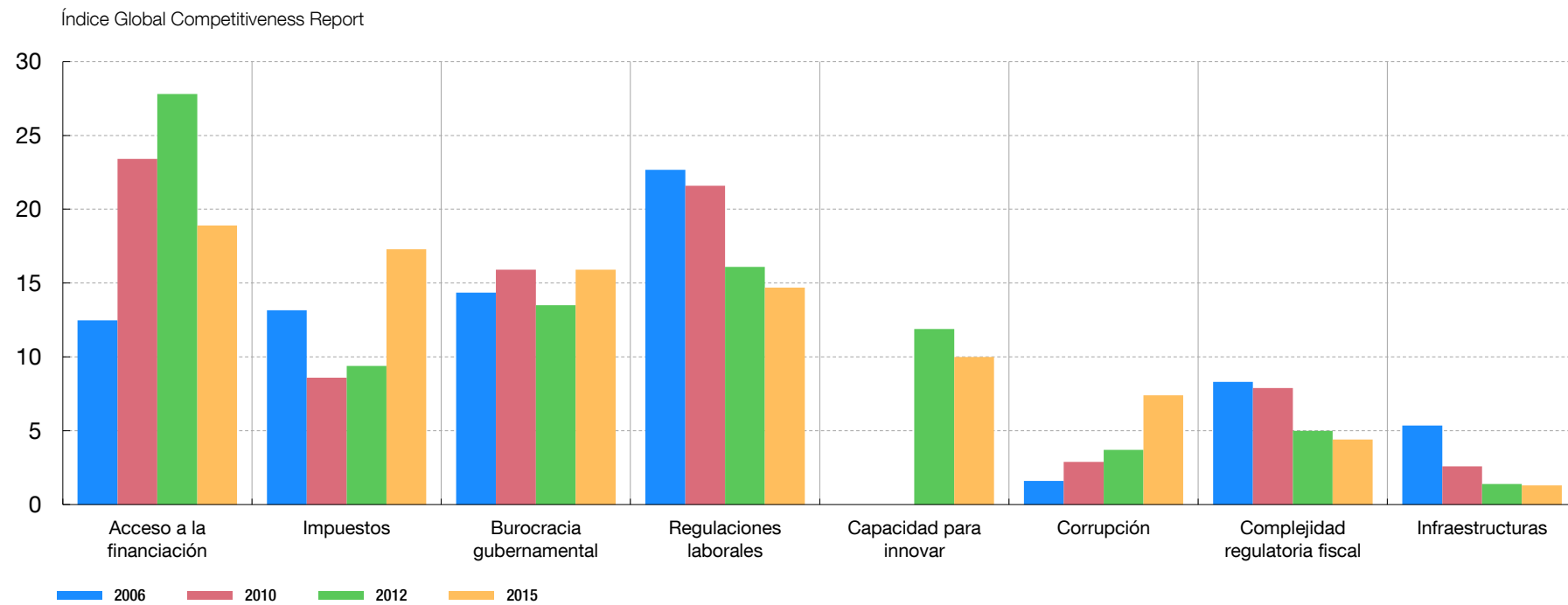


## FACTORES DETERMINANTES: EVIDENCIA MICRO



El acceso a la financiación, la regulación, la disponibilidad de capital humano y la capacidad de innovar son factores fundamentales para la creación y el crecimiento de las empresas.

### FACTORES MÁS PROBLEMÁTICOS PARA HACER NEGOCIOS

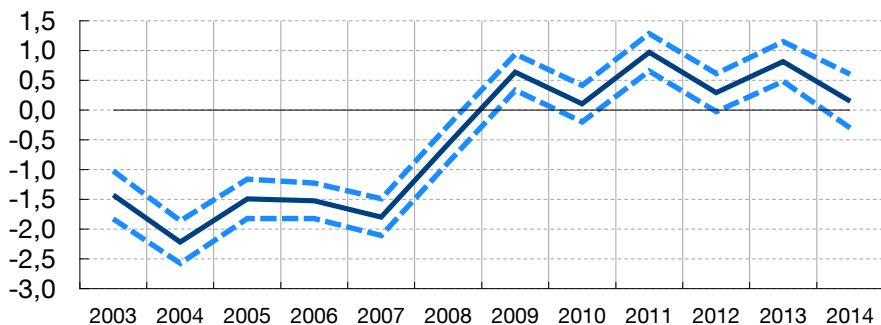


# FACTORES DETERMINANTES (I): FINANCIACIÓN

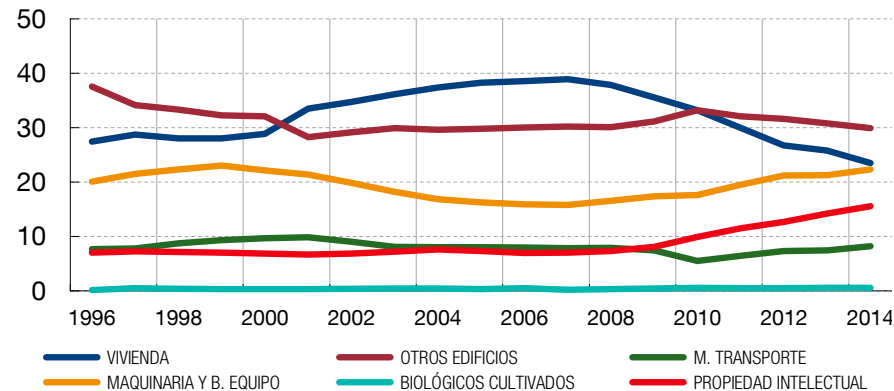
La principal fuente de financiación externa de las empresas españolas son los préstamos bancarios.

- La relación entre concesión de crédito y productividad mejora tras la crisis.
- Se está reduciendo el peso de la vivienda y aumentando la adquisición de propiedad intelectual en los flujos de inversión.
- Algunas reformas estructurales (cambios en la regulación financiera, medidas fiscales y regulatorias en el ámbito de la vivienda en propiedad y alquiler y la ley concursal) deberían haber contribuido a reducir los incentivos a invertir en activos inmobiliarios.

RELACIÓN ENTRE PRODUCTIVIDAD Y ACEPTACIÓN DE CRÉDITOS EN EMPRESAS



DESGLOSE DE LA FORMACIÓN BRUTA DE CAPITAL. TOTAL ECONOMÍA



## FACTORES DETERMINANTES (II): REGULACIÓN

La heterogeneidad creciente de trámites regionales de actividad limita el crecimiento empresarial vía una mayor fragmentación de mercado.

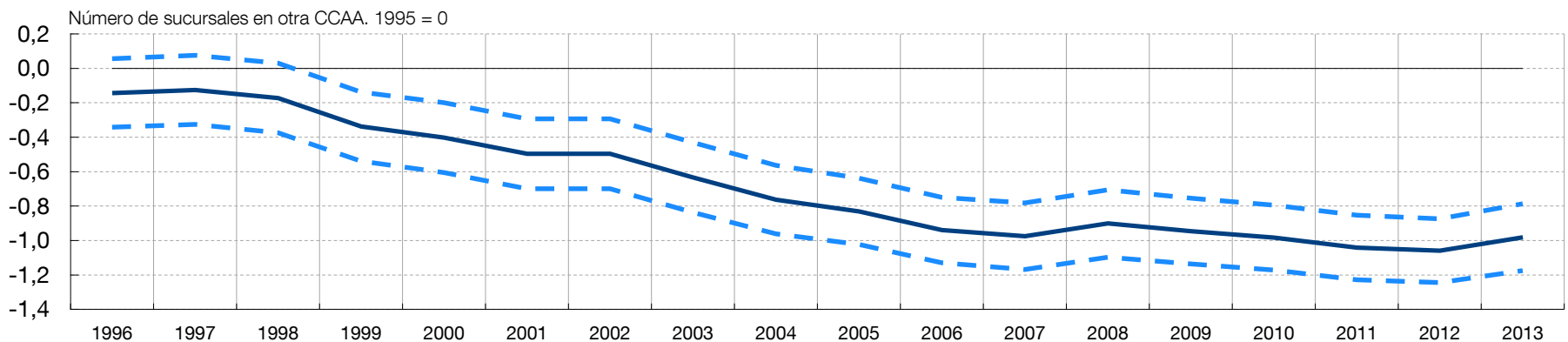
- Es esencial una implementación efectiva de la Ley de Garantía de Unidad de Mercado.

Las regulaciones contingentes al tamaño (fiscales, laborales) frenan el crecimiento de las empresas cerca del umbral.

Existen distorsiones en los precios de los factores productivos que impiden un adecuado crecimiento de las empresas más productivas.

- Naturaleza variada (laboral, ley de contratos públicos, condiciones financieras, energéticas).

### IMPLANTACIÓN EN OTRAS COMUNIDADES AUTÓNOMAS DE LAS EMPRESAS ESPAÑOLAS CON RESPECTO A 1995

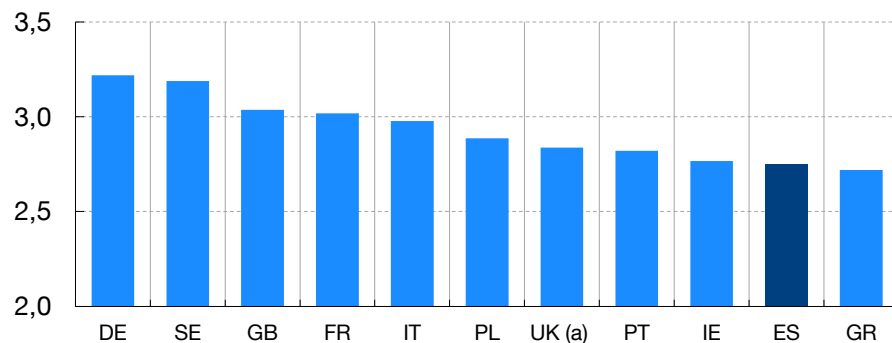


## FACTORES DETERMINANTES (III): PRODUCTIVIDAD

La literatura económica destaca tres condicionantes internos de la productividad empresarial: capital humano, gestión empresarial y capacidad de innovar.

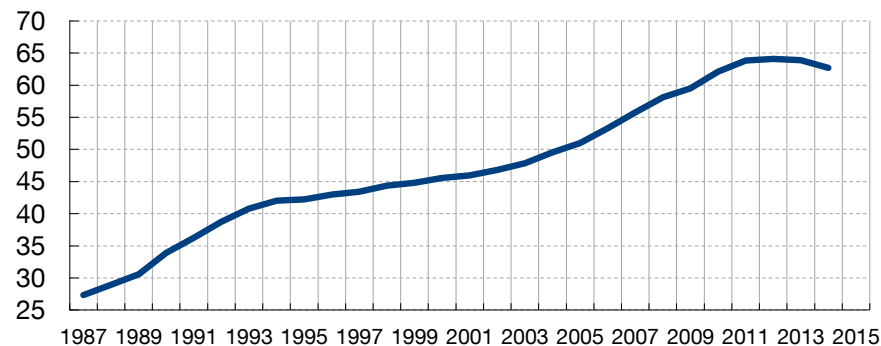
- Distintos indicadores muestran limitaciones en las habilidades cognitivas de la población española.
- Los indicadores de gestión empresarial disponibles también muestran una mala posición relativa de España.
- La crisis ha retardado el lento proceso de convergencia del *stock* de capital tecnológico sobre PIB de la economía española respecto a la UEM.

PUNTUACIÓN MEDIA DE LOS DIRECTIVOS DE EMPRESAS POR PAÍSES



a Datos de Irlanda del Norte.

COMPARACIÓN DE LA RATIO ENTRE EL STOCK DE CAPITAL TECNOLÓGICO Y EL PIB DE ESPAÑA EN RELACIÓN CON LA UEM



## CONCLUSIONES

La creación y destrucción de empresas parece producirse de forma similar en España y otros países.

- Si bien, las empresas que se crean en España se caracterizan por su menor tamaño, menor tasa de supervivencia y menor productividad.

Las ganancias de productividad son un determinante fundamental del crecimiento.

- Si bien, la correlación entre productividad y desarrollo empresarial es algo inferior en España que en otros países.

Estas características generan una distribución de empresas sesgada hacia el segmento de menor tamaño y con un diferencial negativo de productividad.

Todo esto pone de relieve la necesidad de eliminar fricciones e ineficiencias en diversos ámbitos financieros y regulatorios pero, sobre todo, de favorecer mejoras genuinas de los niveles de productividad empresarial.