

NOTA DE PRENSA ESTADÍSTICA

Madrid, 23 de diciembre de 2022

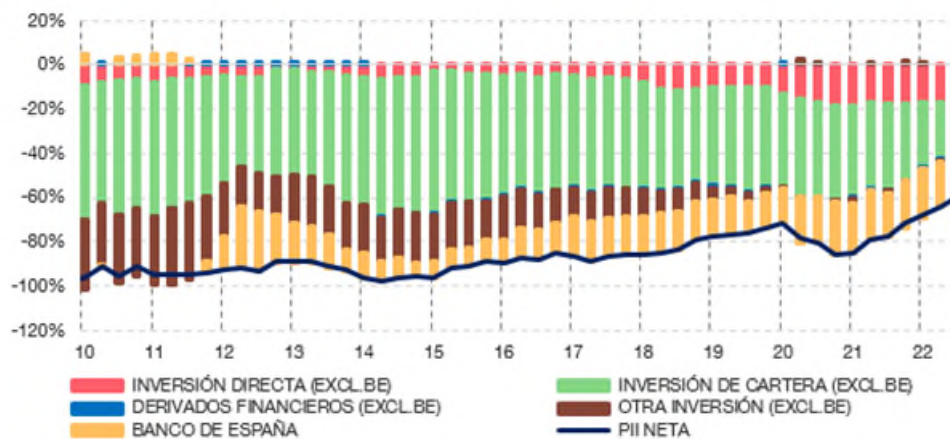
Posición de inversión internacional y Balanza de pagos

La posición de inversión internacional se situó en el **-59,4% del PIB** en el tercer trimestre de 2022, frente al **-64,2%** del trimestre anterior

- La deuda externa bruta fue de 2.328 miles de millones de euros (mm), situándose en el mismo nivel del trimestre anterior y reduciéndose en términos del PIB¹ (178,9% frente al 183,2% del PIB del trimestre anterior).
- En términos acumulados de cuatro trimestres, en el tercer trimestre de 2022 la capacidad de financiación se situó en 19,8 mm (1,5% del PIB), inferior a los 20,3 mm de un año antes (1,7% del PIB).

POSICIÓN DE INVERSIÓN INTERNACIONAL NETA

Por categoría funcional
% del PIB

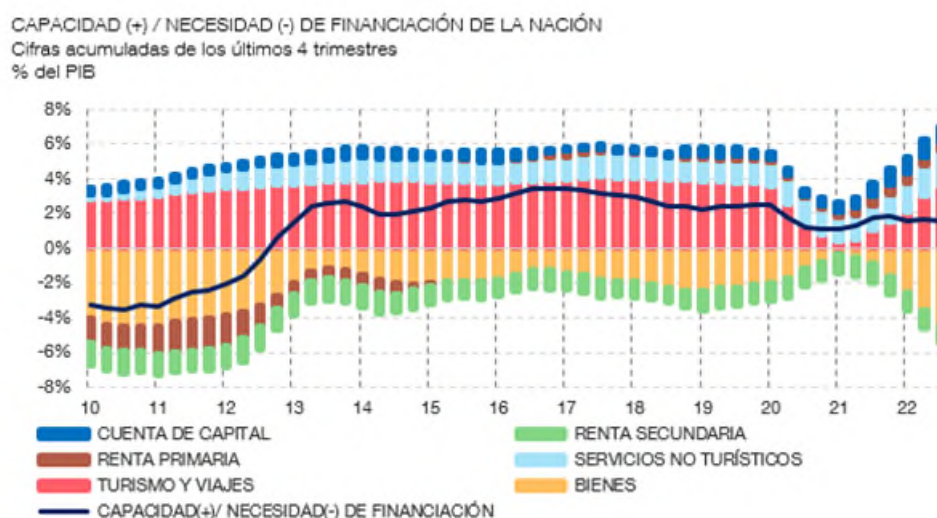


 Descargar

¹ Las cifras del PIB corresponden con las publicadas por el INE en el día de hoy.

En el tercer trimestre de 2022, la **posición de inversión internacional neta**² de España redujo su saldo deudor, registrando un importe de -773,3 mm (-59,4% del PIB), frente a los -816 mm del trimestre anterior (-64,2% del PIB) y a los -913,3 mm del tercer trimestre de 2021 (-77,7% del PIB), continuando con la senda de corrección observada desde comienzos de 2021.

La **capacidad de financiación**, medida por el saldo conjunto de las cuentas corriente y de capital, fue de 5,8 mm en el tercer trimestre de 2022 (7,5 mm en el mismo trimestre del año anterior). En términos acumulados de cuatro trimestres, la capacidad de financiación alcanzó los 19,8 mm (1,5% del PIB), inferior a los 20,3 mm acumulados hasta el tercer trimestre de 2021 (1,7% del PIB).



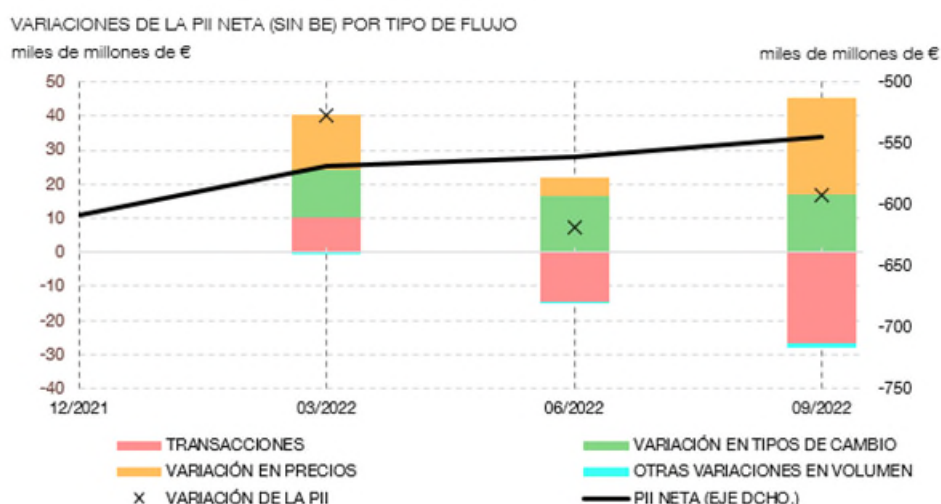
El saldo deudor de la **PII neta, excluyendo el Banco de España**³, se redujo en el tercer trimestre de 2022 hasta los 544,4 mm, desde los 561,4 mm del trimestre anterior. La mejora de la posición neta deudora se debió principalmente al impacto positivo de las variaciones en precios⁴ (+28mm, como consecuencia de un efecto de caída de precios más significativo en los pasivos que en los activos) y de las variaciones en los tipos de cambio (+17,2 mm, que reflejan principalmente la apreciación del dólar). Estos efectos compensaron la aportación negativa de las transacciones (-26,6 mm, resultado de transacciones netas positivas mayores en el pasivo que en el activo) y de los otros cambios en volumen⁵ (-1,5 mm).

² La posición de inversión internacional refleja el valor y la composición del saldo de los activos y pasivos financieros de una economía frente al resto del mundo.

³ Desde la creación de la Unión Económica y Monetaria (UEM), para facilitar el análisis económico de las cuentas internacionales, se considera necesario presentar los datos de la cuenta financiera de la balanza de pagos y de la posición de inversión internacional separando los activos y pasivos del Banco de España. Para más información ver el apartado 3.2 de la nota metodológica de Balanza de pagos y Posición de inversión internacional de España (<https://www.bde.es/webbde/es/estadis/infoest/htmls/notamet/notametBpPii.pdf>).

⁴ Los datos que se ofrecen en el siguiente gráfico de los otros flujos desglosados en variación en precios, variación en tipos de cambio y otras variaciones en volumen están disponibles con detalles adicionales por categoría funcional en http://app.bde.es/bie_www/?Idioma=ES&COFLUJO=UEX_SCE012

⁵ Los otros cambios en volumen comprenden, entre otros, cancelaciones unilaterales de préstamos o reclasificaciones.



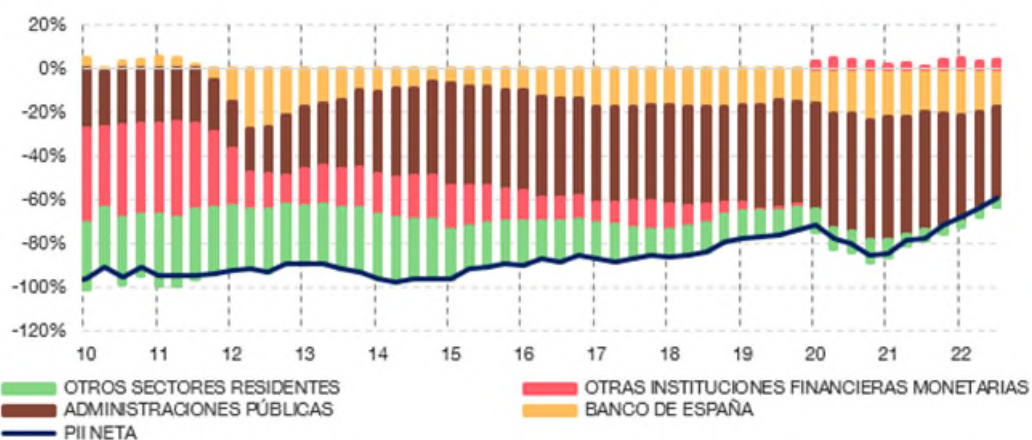
[Descargar](#)

Por categoría funcional, la **inversión de cartera** (correspondiente a las inversiones en valores negociables que no son inversión directa) registró un saldo de -299,9 mm en el tercer trimestre de 2022 (-330,3 mm en el segundo trimestre de 2022). Esta evolución se debió fundamentalmente a los otros flujos (por una disminución de los precios mayor en el caso de los pasivos que en el de los activos, y por el efecto positivo del tipo de cambio). Por su parte, la **otra inversión** (que incluye, en su mayoría, préstamos y depósitos) aumentó su saldo deudor hasta alcanzar -23,7 mm desde los -14,6 mm del trimestre anterior, debido principalmente a que las transacciones netas positivas de pasivo fueron mayores que las de activo. La **inversión directa** (que incluye las posiciones entre empresas de un mismo grupo) registró un saldo de -211,6 mm en el tercer trimestre de 2022, similar al de -212,3 mm del segundo trimestre de 2022.

El saldo neto del **Banco de España** frente al exterior se situó en -228,9 mm en el tercer trimestre de 2022 (-254,6 mm en el trimestre anterior).

Por sectores, excluyendo al Banco de España, las administraciones públicas mejoraron ligeramente su posición de inversión internacional neta, presentando un saldo de -554,2 mm en el tercer trimestre de 2022, frente al de -557,3 mm en el segundo trimestre de 2022. Las instituciones financieras monetarias registraron un saldo acreedor de 45,8 mm, algo superior a los 41,4 mm anteriores, mientras que el saldo deudor de los otros sectores residentes se redujo, al pasar de -45,6 mm hasta los -36,1 mm en el mismo periodo.

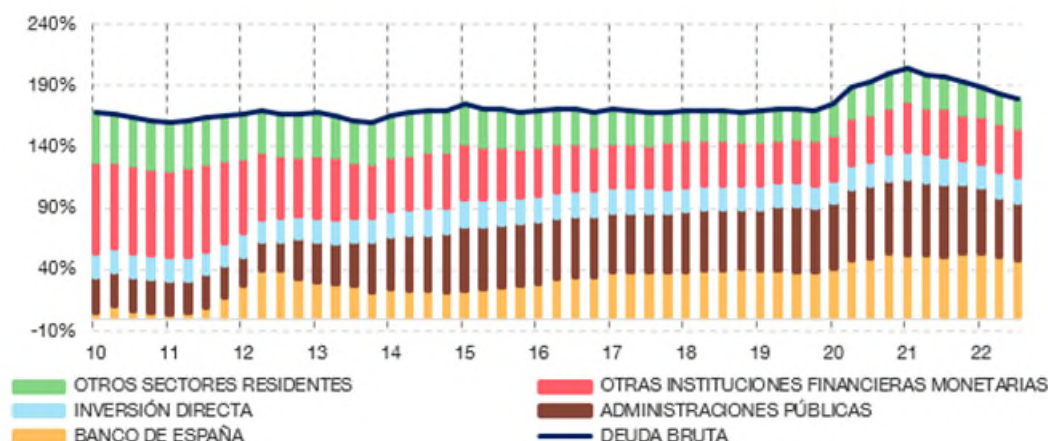
POSICIÓN DE INVERSIÓN INTERNACIONAL NETA
Por sector institucional
% del PIB



[Descargar](#)

La **deuda externa bruta**⁶ de España se situó en 2.328 mm en el tercer trimestre de 2022, nivel similar al registrado en el trimestre anterior y al del tercer trimestre de 2021. La ratio en términos del PIB continuó disminuyendo hasta 178,9% (183,2% en el trimestre anterior), siguiendo la evolución iniciada en 2021, aunque es todavía superior a la de 2019 (169,8% del PIB). Excluyendo el Banco de España y la deuda registrada entre empresas con una relación de inversión directa, la mayor variación de la deuda se concentró en las instituciones financieras monetarias (al aumentar hasta los 524 mm en el tercer trimestre de 2022, desde los 502 mm del segundo), mientras que las administraciones públicas y los otros sectores residentes redujeron ligeramente su deuda hasta situarse en los 622 mm y los 299 mm respectivamente.

DEUDA EXTERNA BRUTA
Por sector institucional
% del PIB



[Descargar](#)

⁶ La deuda externa bruta está compuesta por los instrumentos financieros incluidos en los pasivos de la posición de inversión internacional con la excepción de los de renta variable –acciones y otras participaciones de capital, y participaciones en fondos de inversión– y los derivados financieros.

Detalle de las cuentas corriente y de capital

En el tercer trimestre de 2022, el superávit de la cuenta corriente fue de 3 mm, inferior al de 4,5 mm de un año antes. Por componentes, el superávit de los servicios mejoró hasta los 26 mm (desde el de 13,9 mm registrado el mismo trimestre de 2021). Esta evolución se debió fundamentalmente a la mejora del superávit turístico, que alcanzó un saldo de 17,9 mm en el tercer trimestre de 2022 (frente al de 9,3 mm de un año antes). Los servicios no turísticos también mejoraron su saldo hasta los 8,1 mm (4,6 mm en el año anterior). En sentido contrario, el déficit de bienes aumentó hasta los 18,5 mm (7 mm en el tercer trimestre de 2021), debido a un aumento de las importaciones mayor que el de las exportaciones (36% y 24%, respectivamente, en tasa interanual). Por su parte, la **renta primaria**⁷ registró un saldo de 0,1 mm en el tercer trimestre de 2022 (0,4 mm en el mismo trimestre de 2021), mientras que el déficit de la **renta secundaria**⁸ fue de 4,5 mm (2,9 mm un año antes). Finalmente, la **cuenta de capital** arrojó un superávit de 2,8 mm similar al de 3 mm de un año antes (niveles muy superiores a los registrados en un tercer trimestre de la serie histórica, que reflejan el incremento de fondos recibidos de la Unión Europea⁹).

⁷ La renta primaria incluye rentas del trabajo, rentas de la inversión, impuestos sobre la producción y la importación y subvenciones.

⁸ La renta secundaria incluye transferencias personales, impuestos corrientes, cotizaciones y prestaciones sociales, transferencias relacionadas con operaciones de seguros, cooperación internacional y otras diversas.

⁹ Para una explicación de cómo se contabilizan estos fondos en la Balanza de Pagos y la PII puede consultarse la nota publicada en la página de estadísticas exteriores: <https://www.bde.es/webbde/es/estadis/infoest/htmls/notamet/notaNGEU.pdf>

Información adicional

Para más información sobre el marco conceptual, fuentes de información y metodología de la balanza de pagos y la posición de inversión internacional, puede consultarse la [página web de estadísticas del sector exterior del Banco de España](#).

En la misma página web puede encontrarse información estadística más detallada, y con series temporales completas, de la balanza de pagos, posición de inversión internacional y deuda externa, que la ofrecida en esta nota de prensa. También se puede acceder a la herramienta interactiva **BExplora**, que permite la elaboración de gráficos y el acceso flexible a esta información.

Próxima publicación de datos mensuales

El avance de la balanza de pagos del mes de octubre de 2022 se publicará el 30 de diciembre de 2022.

Próxima publicación de datos trimestrales

La balanza de pagos y la posición de inversión internacional del cuarto trimestre de 2022 se publicarán el 24 de marzo de 2023. En dicha publicación se revisará la balanza de pagos y la posición de inversión internacional desde el primer trimestre de 2022 hasta el tercer trimestre de 2022, así como la posición de inversión internacional del cuarto trimestre de 2021.


Próxima publicación de detalles anuales adicionales

Los detalles anuales adicionales de balanza de pagos y posición de inversión internacional se actualizarán el 14 de abril de 2023.

Reproducción permitida solo si se cita la fuente

Para más información: Tel. +34 91 338 5044 / 6097 / 5318 Fax +34 91 338 5203 www.bde.es Correo electrónico: comunicacion@bde.es

 @BancoDeEspana

 Banco de España

BALANZA DE PAGOS. CUENTAS CORRIENTE Y DE CAPITAL

mm de euros		DATO DEL TRIMESTRE					
		2021 III			2022 III		
		Ingresos	Pagos	Saldos	Ingresos	Pagos	Saldos
Cuenta Corriente	(1=2+3+10+11)	126,2	121,7	4,5	164,8	161,8	3,0
Bienes	(2)	77,3	84,3	-7,0	96,0	114,5	-18,5
Servicios	(3=4+5)	31,1	17,2	13,9	48,7	22,7	26,0
Turismo y viajes	(4)	13,5	4,2	9,3	25,6	7,7	17,9
Servicios no turísticos	(5=6+7+8+9)	17,6	13,0	4,6	23,0	14,9	8,1
Transporte	(6)	3,9	3,2	0,7	5,9	4,1	1,8
Seguros, pensiones y financieros	(7)	1,3	1,2	0,1	1,5	1,1	0,4
Telecomunicaciones, informática e información	(8)	3,1	2,2	0,9	4,0	2,4	1,6
Otros empresariales	(9)	6,4	4,8	1,6	7,8	5,4	2,4
Resto ^(a)	(10)	2,9	1,6	1,3	3,7	1,9	1,9
Renta primaria	(11)	13,2	12,8	0,4	15,3	15,2	0,1
<i>Del cual</i>							
Rentas de la inversión		12,0	12,2	-0,2	14,1	14,3	-0,2
Renta secundaria ^(b)	(12)	4,6	7,4	-2,9	4,9	9,4	-4,5
Cuenta de Capital	(13)	3,4	0,4	3,0	3,3	0,5	2,8
CUENTAS CORRIENTE Y DE CAPITAL	(14=13+1)	129,6	122,1	7,5	168,1	162,3	5,8

mm de euros		DATOS ACUMULADOS DESDE EL PRIMER TRIMESTRE DEL AÑO				DATOS ACUMULADOS DE CUATRO TRIMESTRES	
		2021 I-III		2022 I-III		2021 III	2022 III
		Saldos	Saldos	Saldos	Saldos		
Cuenta Corriente	(1=2+3+10+11)	6,2	1,7	11,6	7,0		
Bienes	(2)	-9,3	-46,7	-10,0	-57,1		
Servicios	(3=4+5)	23,6	58,8	28,9	72,8		
Turismo y viajes	(4)	11,6	39,2	12,2	46,4		
Servicios no turísticos	(5=6+7+8+9)	11,9	19,5	16,6	26,4		
Transporte	(6)	2,3	3,8	3,6	4,7		
Seguros, pensiones y financieros	(7)	0,1	0,7	0,1	1,1		
Telecomunicaciones, informática e información	(8)	1,9	4,0	2,3	5,4		
Otros empresariales	(9)	4,9	6,3	7,1	8,8		
Resto ^(a)	(10)	2,8	4,7	3,5	6,4		
Renta primaria	(11)	2,5	1,7	6,4	5,6		
<i>Del cual</i>							
Rentas de la inversión		1,4	0,8	0,5	0,0		
Renta secundaria ^(b)	(12)	-10,5	-12,0	-13,6	-14,3		
Cuenta de Capital	(13)	5,8	7,7	8,6	12,8		
CUENTAS CORRIENTE Y DE CAPITAL	(14=13+1)	12,1	9,5	20,3	19,8		

FUENTE: Banco de España

a Incluye: servicios de transformación, de reparación, de construcción, cargos por el uso de propiedad intelectual, servicios personales y recreativos y bienes y servicios gubernamentales

b La renta secundaria incluye transferencias personales, impuestos corrientes, cotizaciones y prestaciones sociales, transferencias relacionadas con operaciones de seguros, cooperación internacional corriente y otras diversas

POSICIÓN DE INVERSIÓN INTERNACIONAL Y CUENTA FINANCIERA DE LA BALANZA DE PAGOS

		POSICIÓN Y FLUJOS EN EL TRIMESTRE				POSICIÓN Y FLUJOS ACUMULADOS EN EL AÑO			
		2022-II	2022-III		2021- IV	2022 I-III			
		Posición al final del período	Transacciones en el período	Otros flujos en el período ^(a)	Posición al final del período	Posición al final del período	Transacciones en el período	Otros flujos en el período	Posición al final del período
mm de euros									
POSICIÓN DE INVERSIÓN INTERNACIONAL NETA	(1=3+8)	-816,0	3,9	38,8	-773,3	-863,4	14,0	76,1	-773,3
En términos del PIB (%)	(2)	-64,2			-59,4	-71,5			-59,4
Excluido Banco de España	(3=4+5+6+7)	-561,4	-26,6	43,6	-544,4	-609,0	-30,8	95,4	-544,4
Inversión directa	(4=13-17)	-212,3	-5,7	6,4	-211,6	-217,0	-4,7	10,0	-211,6
Inversión de cartera	(5=14-18)	-330,3	-9,2	39,6	-299,9	-408,3	26,5	81,9	-299,9
Otra Inversión ^(b)	(6=15-19)	-14,6	-12,5	3,5	-23,7	24,1	-55,4	7,7	-23,7
Derivados financieros	(7)	-4,2	0,8	-5,8	-9,2	-7,7	2,8	-4,2	-9,2
Banco de España	(8=9+10+11)	-254,6	30,5	-4,8	-228,9	-254,4	44,9	-19,3	-228,9
Reservas	(9)	85,5	2,8	2,0	90,2	81,4	3,0	5,8	90,2
Posición neta del BE frente al EUROSISTEMA	(10)	-340,9	28,4	0,0	-312,5	-346,9	34,4	0,0	-312,5
Otros	(11)	0,8	-0,6	-6,8	-6,6	11,0	7,5	-25,1	-6,6
ACTIVOS EXCLUIDO EL BANCO DE ESPAÑA ^(c)	(12=13+14+15)	2.111,0	25,4	0,6	2.137,1	2.079,0	112,4	-54,3	2.137,1
Inversión directa	(13)	747,7	3,2	9,4	760,3	705,6	27,3	27,4	760,3
Inversión de cartera	(14)	776,5	7,7	-17,0	767,1	826,8	42,3	-102,0	767,1
Otra inversión	(15)	586,9	14,6	8,2	609,7	546,5	42,8	20,3	609,7
PASIVOS EXCLUIDO EL BANCO DE ESPAÑA ^(c)	(16=17+18+19)	2.668,3	52,8	-48,8	2.672,3	2.680,2	145,9	-153,9	2.672,3
Inversión directa	(17)	960,0	8,9	3,1	971,9	922,6	32,0	17,3	971,9
Inversión de cartera	(18)	1.106,8	16,8	-56,6	1.067,0	1.235,1	15,8	-183,9	1.067,0
Otra inversión	(19)	601,5	27,1	4,7	633,3	522,5	98,2	12,6	633,3
<i>Pro-memoria</i>									
Deuda externa bruta	(20=22+24)	2.328,0	22,3	-22,3	2.328,0	2.328,4	106,9	-107,3	2.328,0
En términos del PIB (%)	(21)	183,2	-	-	178,9	192,9	-	-	178,9
Excluido el Banco de España	(22)	1.686,7	-	-	1.714,6	1.691,7	-	-	1.714,6
Banco de España	(24)	641,3	-	-	613,4	636,8	-	-	613,4

Fuente: Banco de España

- a** Los otros flujos incluyen las revalorizaciones (bien por variaciones en los tipos de cambio bien por cambios en los precios) y otros cambios en volumen (que comprenden, entre otros, condonaciones, cancelaciones unilaterales de préstamos o reclasificaciones) y discrepancias estadísticas entre la posición de inversión internacional y la cuenta financiera de la balanza de pagos
- b** Incluye, principalmente, préstamos, repos y depósitos
- c** Sin derivados financieros. Siguiendo las recomendaciones metodológicas internacionales y ante la dificultad de una correcta asignación de esta rúbrica, especialmente de sus transacciones, como activo o pasivo, se presenta únicamente en los netos de la parte superior del cuadro

POSICIÓN DE INVERSIÓN INTERNACIONAL NETA. DESGLOSE POR SECTORES

mm de euros	2022 II			2022 III		
	Activos	Pasivos	Neto	Activos	Pasivos	Neto
POSICIÓN DE INVERSIÓN INTERNACIONAL NETA	2.602,5	3.418,5	-816,0	2.654,2	3.427,6	-773,3
EXCLUIDO EL BANCO DE ESPAÑA	2.215,7	2.777,1	-561,4	2.269,7	2.814,1	-544,4
Administraciones Públicas	66,9	624,1	-557,3	67,6	621,8	-554,2
Instituciones Financieras Monetarias	724,6	683,1	41,4	772,6	726,8	45,8
Otros Sectores Residentes	1.424,3	1.469,9	-45,6	1.429,5	1.465,6	-36,1
Banco de España	386,8	641,3	-254,6	384,5	613,4	-228,9
<i>Pro-memoria:</i>						
Deuda externa bruta		2.328,0			2.328,0	
Inversión directa (b)		260,4			269,8	
<i>Resto:</i>						
Banco de España		641,3			613,4	
Administraciones Públicas		624,0			621,7	
Instituciones Financieras Monetarias		501,7			523,9	
Otros Sectores Residentes		300,6			299,2	

FUENTE: Banco de España

a Excluidos los derivados financieros.

b Dada la naturaleza de la inversión directa, que se considera una fuente más estable de financiación, se presenta separadamente del resto para un mejor análisis.