



Nota de prensa

27 de septiembre de 2022

Evolución monetaria de la zona del euro: agosto de 2022

- La tasa de crecimiento interanual del [agregado monetario amplio M3](#) aumentó hasta alcanzar el 6,1 % en agosto de 2022, desde el 5,7 % registrado en julio (cifra revisada desde el 5,5 %).
- La tasa de crecimiento interanual del [agregado monetario estrecho M1](#), que incluye el efectivo en circulación y los depósitos a la vista, fue del 6,8 % en agosto, sin cambios con respecto al mes anterior.
- La tasa de crecimiento interanual de los [préstamos ajustados otorgados a los hogares](#) se situó en el 4,5 % en agosto, igual que en el mes precedente.
- La tasa de crecimiento interanual de los [préstamos ajustados concedidos a las sociedades no financieras](#) se incrementó hasta el 8,7 % en agosto, desde el 7,6 % observado en julio.

Componentes del agregado monetario amplio M3

La tasa de crecimiento interanual del agregado monetario amplio M3 aumentó hasta el 6,1 % en agosto de 2022, desde el 5,7 % registrado en julio, situándose, en promedio, en el 5,8 % en el período de tres meses transcurrido hasta agosto. A continuación se presenta la evolución de los [componentes de M3](#). La tasa de crecimiento interanual del agregado monetario estrecho M1, que incluye el efectivo en circulación y los depósitos a la vista, fue del 6,8 % en agosto, sin cambios con respecto al mes anterior. La tasa de crecimiento interanual de los depósitos a corto plazo distintos de los depósitos a la vista (M2-M1) se elevó hasta el 4,6 % en agosto, desde el 3,3 % observado en julio.

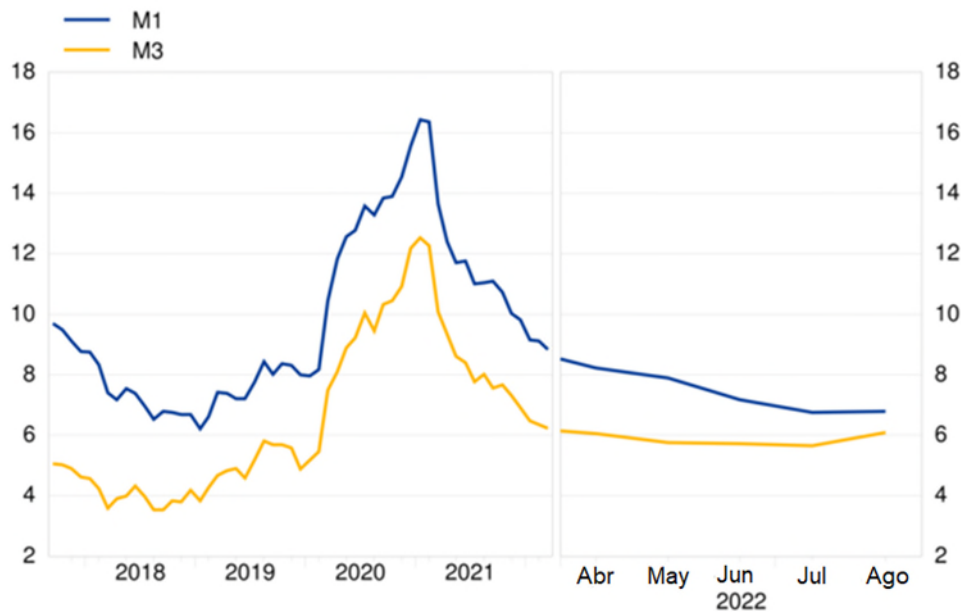
Banco Central Europeo

Dirección General de Comunicación, División de Relaciones con los Medios de Comunicación Globales
Sonnenmannstrasse 20, 60314 Frankfurt am Main, Alemania
Tel.: +49 69 1344 7455, correo electrónico: media@ecb.europa.eu, sitio web: www.ecb.europa.eu

La tasa de crecimiento interanual de los instrumentos negociables (M3-M2) experimentó un incremento y se situó en el 2,6 % en agosto, desde el 0,7 % registrado en julio.

Gráfico 1 Agregados monetarios

(tasas de crecimiento interanual)



[Datos correspondientes a los agregados monetarios](#)

Si se consideran las [contribuciones de los distintos componentes a la tasa de crecimiento interanual de M3](#), la aportación del agregado monetario estrecho M1 fue de 4,9 puntos porcentuales (igual que en julio), la de los depósitos a corto plazo distintos de los depósitos a la vista (M2-M1) fue de 1 punto porcentual (0,7 puntos porcentuales en el mes anterior) y la de los instrumentos negociables (M3-M2) fue de 0,1 puntos porcentuales (0 puntos porcentuales en julio).

En cuanto a los sectores tenedores de [depósitos incluidos en M3](#), la tasa de crecimiento interanual de los depósitos de los hogares se situó en el 4,2 % en agosto, sin variación con respecto al mes anterior, mientras que la de los depósitos de las sociedades no financieras aumentó hasta alcanzar el 7,4 % en agosto, desde el 6,1 % observado en julio. Por último, la tasa de crecimiento interanual de los depósitos de las instituciones financieras no monetarias (excluidos las empresas de seguros y los

Banco Central Europeo

Dirección General de Comunicación, División de Relaciones con los Medios de Comunicación Globales
Sonnemannstrasse 20, 60314 Frankfurt am Main, Alemania
Tel.: +49 69 1344 7455, correo electrónico: media@ecb.europa.eu, sitio web: www.ecb.europa.eu

fondos de pensiones) experimentó un incremento y se situó en el 13,8 % en agosto, desde el 11,7 % registrado en julio.

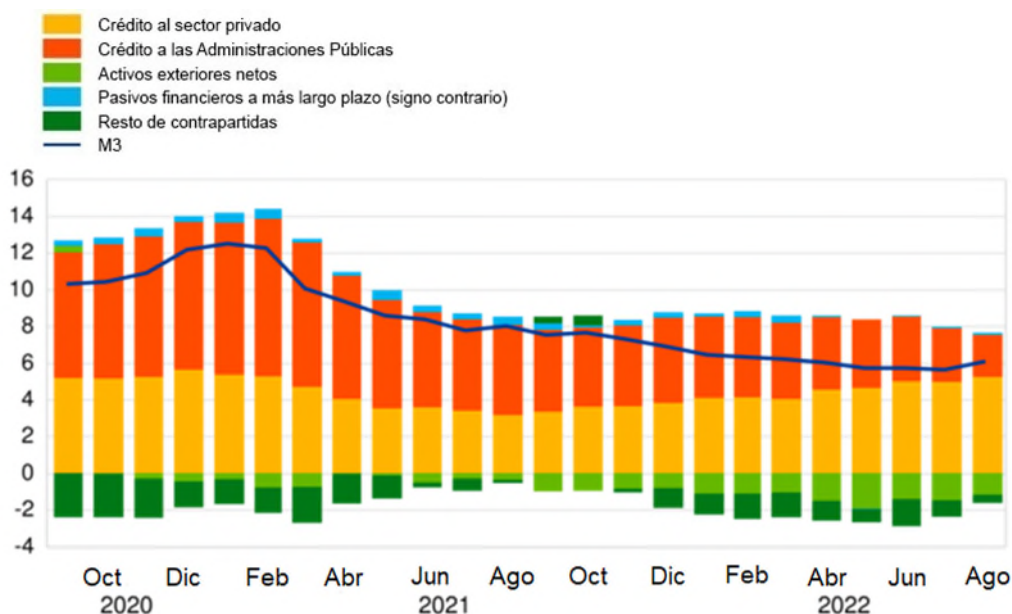
Contrapartidas del agregado monetario amplio M3

Como reflejo de las variaciones registradas en las partidas del balance consolidado de las instituciones financieras monetarias (IFM) distintas de M3 ([contrapartidas de M3](#)), las contribuciones a la tasa de crecimiento interanual de este agregado monetario en agosto de 2022 pueden desglosarse como sigue: la aportación del crédito al sector privado fue de 5,3 puntos porcentuales (5 puntos porcentuales en julio), la del crédito concedido a las Administraciones Públicas fue de 2,3 puntos porcentuales (2,9 puntos porcentuales en el mes anterior), la de los pasivos financieros a más largo plazo fue de 0,1 puntos porcentuales (0 puntos porcentuales en julio), la de los activos exteriores netos fue de -1,2 puntos porcentuales (-1,5 puntos porcentuales en el mes precedente) y la del resto de contrapartidas de M3 fue de -0,4 puntos porcentuales (-0,8 puntos porcentuales en julio).

Gráfico 2

Contribución de las contrapartidas de M3 a la tasa de crecimiento interanual de M3

(puntos porcentuales)



Banco Central Europeo

Dirección General de Comunicación, División de Relaciones con los Medios de Comunicación Globales
Sonnemannstrasse 20, 60314 Frankfurt am Main, Alemania
Tel.: +49 69 1344 7455, correo electrónico: media@ecb.europa.eu, sitio web: www.ecb.europa.eu

Se permite su reproducción, siempre que se cite la fuente.
Traducción al español: Banco de España.

[Datos correspondientes a la contribución de las contrapartidas de M3 a la tasa de crecimiento interanual de M3](#)

Crédito a residentes en la zona del euro

En cuanto a la dinámica del crédito, la tasa de crecimiento interanual del [crédito total concedido a los residentes en la zona del euro](#) disminuyó hasta situarse en el 5,5 % en agosto de 2022, desde el 5,8 % del mes anterior. La tasa de crecimiento interanual del [crédito otorgado a las Administraciones Públicas](#) experimentó un descenso y se situó en el 5,5 % en agosto, desde el 7 % observado en julio, mientras que la del [crédito concedido al sector privado](#) aumentó hasta alcanzar el 5,5 % en agosto, desde el 5,2 % registrado en julio.

La tasa de crecimiento interanual de los [préstamos al sector privado](#) (ajustados de titulizaciones, otras transferencias y centralización nocional de tesorería [*notional cash pooling*]) se elevó hasta el 6,7 % en agosto, desde el 6,3 % observado en julio. Entre los sectores prestatarios, la tasa de crecimiento interanual de los [préstamos ajustados otorgados a los hogares](#) fue del 4,5 % en agosto, sin variación con respecto al mes anterior, mientras que la de los [préstamos ajustados concedidos a las sociedades no financieras](#) se incrementó hasta situarse en el 8,7 % en agosto, desde el 7,6 % registrado en julio.

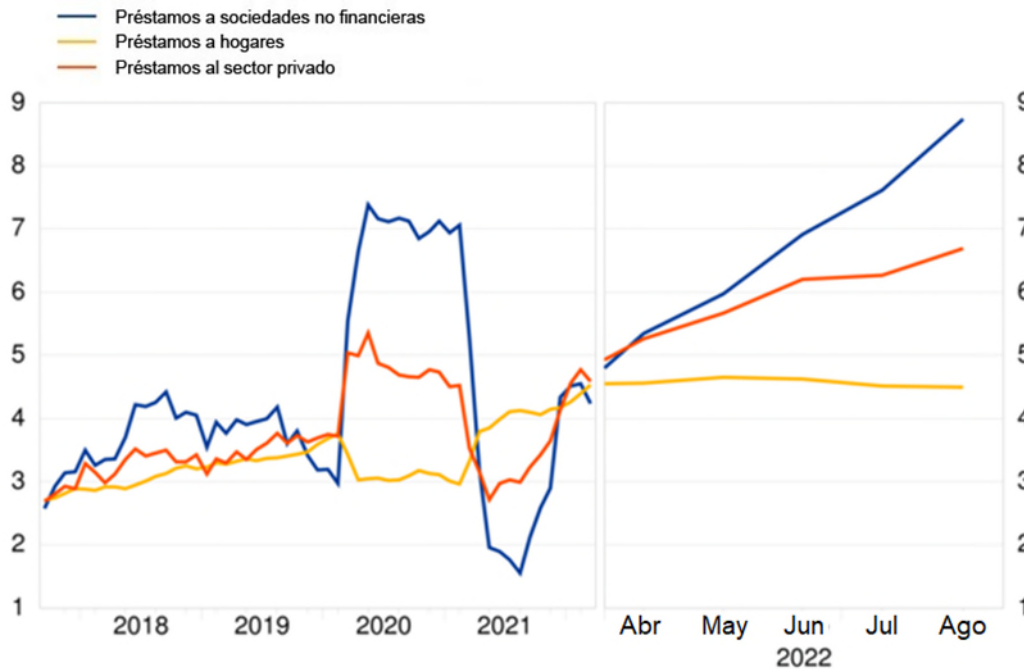
Banco Central Europeo

Dirección General de Comunicación, División de Relaciones con los Medios de Comunicación Globales
Sonnemannstrasse 20, 60314 Frankfurt am Main, Alemania
Tel.: +49 69 1344 7455, correo electrónico: media@ecb.europa.eu, sitio web: www.ecb.europa.eu

Gráfico 3

Préstamos ajustados otorgados al sector privado

(tasas de crecimiento interanual)



[Datos correspondientes a los préstamos ajustados otorgados al sector privado](#)

Notas:

- Los datos que figuran en esta nota de prensa están desestacionalizados y ajustados de efectos calendario de fin de mes, salvo indicación de lo contrario.
- «Sector privado» se refiere a los sectores institucionales distintos de las IFM de la zona del euro, excluidas las Administraciones Públicas.
- Los hipervínculos que figuran en el texto principal de la nota y en los [cuadros](#) llevan a datos que posteriormente pueden cambiar debido a las revisiones. Las cifras que aparecen en los cuadros muestran los datos en el momento de publicación de esta nota.

Banco Central Europeo

Dirección General de Comunicación, División de Relaciones con los Medios de Comunicación Globales
Sonnenmannstrasse 20, 60314 Frankfurt am Main, Alemania
Tel.: +49 69 1344 7455, correo electrónico: media@ecb.europa.eu, sitio web: www.ecb.europa.eu

Se permite su reproducción, siempre que se cite la fuente.
Traducción al español: Banco de España.